



รายงานการประเมินตนเอง

(Self Assessment Report)

ศูนย์การศึกษานอกระบบและการศึกษาตามอัธยาศัยอำเภอหนองหาน
ปีงบประมาณ ๒๕๖๐

สำนักงานส่งเสริมการศึกษานอกระบบและการศึกษาตามอัธยาศัยจังหวัดเลย

สำนักงานส่งเสริมการศึกษานอกระบบและการศึกษาตามอัธยาศัย

สำนักงานปลัดกระทรวงศึกษาธิการ

กระทรวงศึกษาธิการ

คำนำ

ตามที่กฎกระทรวง กำหนดระบบ หลักเกณฑ์ และวิธีการประกันคุณภาพภายใน สำหรับสถานศึกษาที่จัดการศึกษานอกระบบ พ.ศ. ๒๕๕๕ กำหนดให้สถานศึกษาต้องดำเนินการตามหลักเกณฑ์และวิธีการประกันคุณภาพภายใน โดยกำหนดให้ต้องมีการประเมินคุณภาพภายในตามมาตรฐานการศึกษาของสถานศึกษา รวมถึงต้องจัดทำรายงานการประเมินตนเองประจำปี และเสนอรายงานการประเมินคุณภาพภายในต่อคณะกรรมการสถานศึกษา หน่วยงานต้นสังกัด ภาครีเอกชน และเผยแพร่ต่อสาธารณชน รวมถึงเพื่อนาผลการประเมินตนเองของสถานศึกษามาเป็นส่วนหนึ่งของการวางแผนเพื่อพัฒนาคุณภาพการศึกษา โดยการมีส่วนร่วมของคณะกรรมการสถานศึกษาและภาครีเอกชน ในการนี้เพื่อเป็นการดำเนินงานให้สอดคล้องกับกฎกระทรวงฯ ดังกล่าว ศูนย์การศึกษานอกระบบและการศึกษาตามอัธยาศัยอำเภอหนาแห้ว จึงได้ดำเนินการแต่งตั้งคณะกรรมการประเมินคุณภาพภายในสถานศึกษา เพื่อเพื่อตรวจประเมินศูนย์การศึกษานอกระบบและการศึกษาตามอัธยาศัยอำเภอหนาแห้ว โดยการวิเคราะห์แผนการปฏิบัติงานประจำปีร่วมกับรายงานผลการดำเนินงานประจำปีของสถานศึกษา และแลกเปลี่ยนเรียนรู้ร่วมกันระหว่างผู้บริหาร คณาจารย์ เจ้าหน้าที่ นักศึกษา และผู้มีส่วนเกี่ยวข้องเกี่ยวกับโครงการ กิจกรรมต่างๆ ที่สถานศึกษาได้ดำเนินการ และสรุปผลการดำเนินงานเพื่อพัฒนาคุณภาพผู้เรียนและผู้รับบริการ ทั้งนี้คณะกรรมการประเมินได้ใช้มุมมองโดยปรับการประเมินให้เหมาะสมกับสภาพความเป็นจริงของสถานศึกษา โดยคำนึงถึงปรัชญา วิสัยทัศน์ อัตลักษณ์ และลักษณะเฉพาะของสถานศึกษาให้มากที่สุด

คณะกรรมการประเมินได้รับความร่วมมืออย่างดียิ่งจากคณะผู้บริหาร บุคลากร และคณะกรรมการสถานศึกษา รวมถึงบุคคลต่างๆ ที่เกี่ยวข้องในการให้ข้อมูล เพื่อยืนยันสภาพการดำเนินงานจริงของสถานศึกษาทำให้การตรวจประเมินเป็นไปด้วยความเรียบร้อย ซึ่งคณะกรรมการประเมินขอขอบคุณไว้ ณ ที่นี้

คณะกรรมการประเมิน หวังว่าศูนย์การศึกษานอกระบบและการศึกษาตามอัธยาศัยอำเภอหนาแห้ว จะได้นำผลการประเมินนี้ไปใช้ในการรักษาจุดเด่น และพัฒนาจุดที่ควรปรับปรุง ตามบทบาทหน้าที่ของสถานศึกษา และนำไปสู่การพัฒนาผลงานในทุกพันธกิจ ตามความมุ่งหมาย ปรัชญา วิสัยทัศน์ และเป้าประสงค์ของสถานศึกษาต่อไป

ความคิดเห็นของคณะกรรมการสถานศึกษา



(นายสมบัติ ชิดทิด)

ประธานคณะกรรมการสถานศึกษา กศน.อำเภอหนาแห้ว



นายคำพันธ์ สุพรมอินทร์

ผู้อำนวยการศูนย์การศึกษานอกระบบและการศึกษาตามอัธยาศัยอำเภอหนาแห้ว

รักษาการในตำแหน่ง

ผู้อำนวยการศูนย์การศึกษานอกระบบและการศึกษาตามอัธยาศัยอำเภอหนาแห้ว

สารบัญ

หน้า

คำนำ

สารบัญ

บทสรุปสำหรับผู้บริหาร

๑

สรุปผลการประเมินตนเองตามรายมาตรฐานของสถานศึกษา

๔

สรุปผลการประเมินตนเองโดยภาพรวมตามกฎกระทรวงฯ ทั้ง ๔ ด้าน

๖

บทที่ ๑ ข้อมูลทั่วไปของสถานศึกษา

๗

สภาพทั่วไปของสถานศึกษา

๗

ประวัติความเป็นมาของสถานศึกษา

๗

ทำเนียบผู้บริหาร

๑๔

งบประมาณ

๑๔

จำนวนผู้เรียน ผู้รับบริการ และจำนวนผู้สอน (ปีปัจจุบัน)

๑๖

จำนวนบุคลากรของสถานศึกษา(ปีปัจจุบัน)

๑๗

แหล่งเรียนรู้และภาคีเครือข่าย

๑๘

เกียรติยศ ชื่อเสียง ผลงาน/และ โครงการ/กิจกรรม ดีเด่นของสถานศึกษา

๒๓

ผลการประเมินคุณภาพภายใน

๒๓

บทที่ ๒ ผลการประเมินตนเองของสถานศึกษา

๒๘

ทิศทางการดำเนินงานของสถานศึกษา

๒๘

ปรัชญา วิสัยทัศน์ พันธกิจ อัตลักษณ์ เอกลักษณ์ เป้าประสงค์ และตัวชี้วัดความสำเร็จ

๓๐

กลยุทธ์

๓๑

แผนพัฒนาคุณภาพสถานศึกษา

๓๒

แผนปฏิบัติงานประจำปี

๓๕

เป้าหมายความสำเร็จตามรายมาตรฐาน

๓๗

ผลการดำเนินงานของสถานศึกษา

๓๗

สรุปผลการปรับปรุงและพัฒนาในรอบปีที่ผ่านมา

๓๙

สารบัญ (ต่อ)

	หน้า
บทที่ ๓ ผลการประเมินตนเอง	
มาตรฐานที่ ๑ คุณภาพผู้เรียน/ผู้รับบริการ	๔๓
ข้อมูลความตระหนัก	
ข้อมูลความพยายาม	
หลักฐานประกอบการดำเนินงาน	
สรุปผลการประเมินตนเองในมาตรฐานที่ ๑	
มาตรฐานที่ ๒ คุณภาพการจัดการศึกษา/การให้บริการ	๔๕
ข้อมูลความตระหนัก	
ข้อมูลความพยายาม	
หลักฐานประกอบการดำเนินงาน	
สรุปผลการประเมินตนเองในมาตรฐานที่ ๒	
มาตรฐานที่ ๓ การบริหารการศึกษา	๕๒
ข้อมูลความตระหนัก	
ข้อมูลความพยายาม	
หลักฐานประกอบการดำเนินงาน	
สรุปผลการประเมินตนเองในมาตรฐานที่ ๓	
มาตรฐานที่ ๔ การประกันคุณภาพการศึกษา	๕๕
ข้อมูลความตระหนัก	
ข้อมูลความพยายาม	
หลักฐานประกอบการดำเนินงาน	
สรุปผลการประเมินตนเองในมาตรฐานที่ ๔	
มาตรฐานที่ ๕ อัตลักษณ์ของสถานศึกษา	๕๖
ข้อมูลความตระหนัก	
ข้อมูลความพยายาม	
หลักฐานประกอบการดำเนินงาน	
สรุปผลการประเมินตนเองในมาตรฐานที่ ๕	
มาตรฐานที่ ๖ มาตรการส่งเสริม	๕๘
ข้อมูลความตระหนัก	
ข้อมูลความพยายาม	
หลักฐานประกอบการดำเนินงาน	
สรุปผลการประเมินตนเองในมาตรฐานที่ ๖	

สารบัญ (ต่อ)

	หน้า
บทที่ ๔ การสรุปผลการประเมินตนเองของสถานศึกษา	
สรุปผลการประเมินตนเอง ในภาพรวมของสถานศึกษา	๖๐
แนวทางการพัฒนาสถานศึกษาในอนาคต	๖๖

ภาคผนวก

ระบบฐานข้อมูลเพื่อการบริหารจัดการ http://202.29.172.133/DMIS/amphur/index_amphur.php

คณะทำงาน/คณะผู้จัดทำ

บทสรุปสำหรับผู้บริหาร

ศูนย์การศึกษานอกระบบและการศึกษาตามอัธยาศัยอำเภอนาแห้ว ตั้งอยู่ที่บ้านนาแห้วใหม่ หมู่ที่ ๕ ตำบลนาแห้ว อำเภอนาแห้ว จังหวัดเลย สังกัดสำนักงานส่งเสริมการศึกษานอกระบบและการศึกษาตามอัธยาศัย สำนักปลัดกระทรวงศึกษาธิการ เปิดการเรียนการสอนการศึกษานอกระบบระดับการศึกษาขั้นพื้นฐาน มีบุคลากร จำนวน ๒๓ คน มีนักศึกษากการศึกษานอกระบบ ประจำปีงบประมาณ ๒๕๖๐ จำนวน ๒,๕๓๖ คน จัดให้มีการประเมินคุณภาพภายในสถานศึกษา เมื่อวันที่ ๒๕ - ๒๖ กันยายน ๒๕๖๐ ผลการประเมินตนเองของสถานศึกษา ตามรายมาตรฐานและตัวบ่งชี้ ของสำนักงาน กศน. สามารถสรุปผลการประเมินได้ดังนี้

สรุปผลการประเมินตนเองตามรายมาตรฐานของสถานศึกษา โดยภาพรวมในแต่ละมาตรฐานและตัวบ่งชี้ของสถานศึกษา มีดังนี้

ผลการประเมินตนเองของสถานศึกษา ศูนย์การศึกษานอกระบบและการศึกษาตามอัธยาศัยอำเภอนาแห้ว ตามมาตรฐานของสถานศึกษา พบว่า ผลการประเมินในภาพรวมสถานศึกษามีค่าคะแนนผลการประเมินเท่ากับ ๘๕.๑๘ อยู่ในระดับคุณภาพ ดี เมื่อพิจารณาผลการประเมินตามมาตรฐานที่ ๑ คุณภาพผู้เรียน/ผู้รับบริการ พบว่า มีค่าคะแนนผลการประเมินเท่ากับ ๓๓.๓๘ มาตรฐานที่ ๒ คุณภาพการจัดการศึกษา/การให้บริการ พบว่า มีค่าคะแนนผลการประเมินเท่ากับ ๒๑.๐๐ มาตรฐานที่ ๓ การบริหารการศึกษา พบว่า มีค่าคะแนนผลการประเมินเท่ากับ ๘.๘๐ มาตรฐานที่ ๔ การประกันคุณภาพการศึกษา พบว่า มีค่าคะแนนผลการประเมินเท่ากับ ๘.๐๐ มาตรฐานที่ ๕ อัตลักษณ์ของสถานศึกษา พบว่า มีค่าคะแนนผลการประเมินเท่ากับ ๕.๐๐ และ มาตรฐานที่ ๖ มาตรการส่งเสริม พบว่า มีค่าคะแนนผลการประเมินเท่ากับ ๕.๐๐

สรุปผลการประเมินตนเองตามกฎกระทรวงฯ พ.ศ. ๒๕๕๓ ทั้ง ๔ ด้าน

ผลการประเมินตนเองของสถานศึกษาตามกฎกระทรวงฯ พ.ศ. ๒๕๕๓ ทั้ง ๔ ด้านของศูนย์การศึกษานอกระบบและการศึกษาตามอัธยาศัยอำเภอหนองหินพบว่ามาตรฐานด้านที่ ๑ มีค่าคะแนน ๔๖.๓๘ อยู่ในระดับคุณภาพ ดีมาก มาตรฐานด้านที่ ๒ มีค่าคะแนน ๑๕.๒๐ อยู่ในระดับคุณภาพ ดี มาตรฐานด้านที่ ๓ มีค่าคะแนน ๑๘.๖๐ อยู่ในระดับคุณภาพ ดี และมาตรฐานด้านที่ ๔ มีค่าคะแนน ๘ อยู่ในระดับคุณภาพดี ดังรายละเอียดตามตารางที่ ๑ และตารางที่ ๒

จุดเด่น

๑. มีปรัชญา วิสัยทัศน์ พันธกิจ เป้าหมาย วัตถุประสงค์ กลยุทธ์ สอดคล้องกันและได้รับการพิจารณาเห็นชอบจากคณะกรรมการสถานศึกษา

๒. มีแผนพัฒนาคุณภาพการศึกษาและแผนปฏิบัติงานประจำปีครอบคลุมทุกพันธกิจ

๓. มีการกำกับ การปฏิบัติงานอย่างต่อเนื่อง

๔. ภาศึเครือข่ายมีส่วนร่วมในการวางแผนการดำเนินงาน ร่วมจัด ร่วมนิเทศติดตามผลการดำเนินงาน รวมทั้งมีส่วนร่วมรับผิดชอบต่อการจัดการศึกษานอกระบบและการศึกษาตามอัธยาศัย

๕. มีการสนับสนุนให้ภาคีเครือข่ายจัดการศึกษานอกระบบและการศึกษาตามอัธยาศัย โดยการประชาสัมพันธ์แลกเปลี่ยนข้อมูล มีการพัฒนาบุคลากรให้กับเครือข่าย ที่เป็นครูประจำกลุ่ม มีการใช้ทรัพยากรร่วมกัน และมีการยกย่องเครือข่าย โดยการมอบโล่เกียรติคุณ เกียรติบัตรให้กับเครือข่าย ที่ส่งเสริม สนับสนุน กิจกรรม/งาน กศน.อำเภอณาแก้ว

๖. มีสื่อและแหล่งการเรียนรู้ที่หลากหลาย ตอบสนองกับความต้องการของกลุ่มเป้าหมาย

๗. มีห้องสมุดประชาชนอำเภอณาแก้ว ที่มีการจัดสภาพแวดล้อมที่เอื้ออำนวยต่อการเรียนรู้ มีบรรยากาศที่อบอุ่น กระตุ้นเชิญชวนให้อยากเรียนรู้ รวมทั้งมีเครื่องอำนวยความสะดวก มีเครื่องคอมพิวเตอร์ เพื่อให้บริการทางเทคโนโลยีที่หลากหลาย

ข้อเสนอแนะในการพัฒนา

๑. ครูควรทำวิจัยในชั้นเรียน โดยวิจัยกลุ่มผู้เรียนที่มีปัญหา เช่น ปัญหาการเรียนไม่จบ ตามระยะเวลาที่หลักสูตรกำหนด วิจัยนวัตกรรมในการเรียนรู้ของผู้เรียน หรือเทคนิคการสอนใหม่ๆ สำหรับผู้เรียนที่เป็นผู้ใหญ่

๒. กศน.อำเภอณาแก้ว ควรทำการวิจัยและพัฒนา เพื่อนำผลการวิจัยเป็นข้อมูลสารสนเทศ ที่เป็นหลักฐาน หรือผลการประเมิน ที่ใช้เป็นหลักฐานเพื่อการพัฒนาและสารสนเทศ ควรมีข้อมูลที่ครบทันสมัย สามารถใช้อ้างอิงอย่างมีคุณภาพและมีความน่าเชื่อถือ

๓. ความติดตามนักศึกษาที่สำเร็จการศึกษาทุกคน ว่าเมื่อสำเร็จการศึกษาแล้วสามารถนำความรู้ไปศึกษาต่อหรือเลื่อนตำแหน่ง สมัยครงาน และพัฒนาคุณภาพชีวิตอย่างไรบ้าง

๔. มอบหมายให้บุคลากรรับผิดชอบมาตรฐานและตัวบ่งชี้ จะทำให้สามารถติดตามและตรวจสอบได้ โดยง่าย สะดวก รวดเร็ว

๕.สถานศึกษาควรให้ผู้เรียนต้องตรวจสอบสุขภาพอย่างน้อยปีละ ๒ ครั้ง และจัดกิจกรรมส่งเสริมสุขภาพ

๖.สถานศึกษาส่งเสริมและจัดกิจกรรมให้ผู้เรียนมีทักษะการคิดและแก้ปัญหาเป็น แสวงหาความรู้ด้วยตนเอง

๗.สถานศึกษาควรจัดและส่งเสริมกิจกรรมให้ผู้เรียนมีคุณธรรม จริยธรรม และคุณลักษณะที่พึงประสงค์

๘.จัดกิจกรรมส่งเสริมการเรียนรู้ โครงการค่าย ๓ D

๙.สถานศึกษาควรจัดหาสื่อการเรียนการสอนที่มีคุณภาพทันสมัย ให้สอดคล้องกับกลุ่มเป้าหมายและได้มาตรฐานตามหลักสูตรของสถานศึกษา

๑๐.ผู้บริหารสถานศึกษาควรกำหนดนโยบายด้านการวิจัย เพื่อพัฒนางานการศึกษานอกระบบและการศึกษาตามอัธยาศัย โดยจัดให้มีโครงการพัฒนาบุคลากรด้านการวิจัย และจัดทำโครงการวิจัยรองรับ มีการนำผลการวิจัยมาพัฒนาการจัดการศึกษา รวมทั้ง ส่งเสริมสนับสนุนให้บุคลากรได้นำเสนอผลการวิจัยสู่สาธารณะ

๑๑.สถานศึกษาควรดำเนินงานตามแผนการพัฒนาศึกษา แผนปฏิบัติการ เพื่อให้บรรลุตามเป้าหมายที่กำหนดไว้

๑๒.โครงการแต่ละโครงการควรมีการวิเคราะห์โครงการ โดยให้ยึดนโยบายทางการศึกษาของกระทรวงศึกษาธิการ พรบ.การศึกษาแห่งชาติ นโยบายกศน. นโยบาย กศน.จังหวัดให้สอดคล้องกัน

แนวทางการพัฒนาสถานศึกษาในอนาคต

ควรมีการวางแผนจัดทำโครงการพัฒนาคุณภาพการศึกษาอย่างเป็นระบบครบวงจร โดยมีการวางแผนงานพัฒนาที่สอดคล้องและตอบสนองกับตัวบ่งชี้ตามมาตรฐานของสถานศึกษา นำตัวบ่งชี้มากำหนดเป็นเป้าหมายในแผนงานพัฒนาอย่างชัดเจน มีการกำกับ ติดตาม การดำเนินงานให้เป็นไปตามแผนงานเปรียบเทียบกับเป้าหมาย มีการประเมินผลการดำเนินงานทั้งด้านปริมาณและคุณภาพ โดยการสร้างเครื่องมือประเมินที่เหมาะสมสอดคล้องกับเป้าหมาย ให้ทุกฝ่ายที่มีส่วนเกี่ยวข้องร่วมประเมิน มีการสรุปผลและนำผลมาใช้ในการพัฒนาการดำเนินงานในปีต่อไปอย่างชัดเจน

ทิศทางการพัฒนาสถานศึกษาในอนาคต

๑. จัดทำและส่งเสริมหลักสูตรสถานศึกษาให้สามารถตอบสนองความต้องการของผู้เรียนผู้รับ บริการและชุมชนให้หลากหลายยิ่งขึ้น

๒. พัฒนา กศน.ตำบล ให้เป็นแหล่งเรียนรู้ตลอดชีวิตระดับตำบล โดยจัดหาสื่อที่หลากหลายมาให้ บริการ และส่งเสริมสนับสนุนผู้เรียนผู้รับบริการเข้าศึกษาหาความรู้

๓. พัฒนาคุศลากรให้เป็นบุคคลแห่งการเรียนรู้ มีความเชี่ยวชาญในในบทบาทหน้าที่ที่รับผิดชอบโดยการอบรม ประชุมสัมมนาตาม โอกาสให้เป็นครูมืออาชีพ

๔. ประสานความร่วมมือกับเครือข่ายในชุมชนเพื่อให้มีส่วนร่วมการจัดกิจกรรม กศน.ระดับตำบล ทั้งด้านงบประมาณ ด้านบุคลากร และอาคารสถานที่

๕. จัดการศึกษาโดยเน้นผู้เรียนเป็นสำคัญเพื่อพัฒนาผู้เรียนให้มีคุณภาพตามสภาพปัญหาและความต้องการ

๖. ส่งเสริมให้ครูทำวิจัยในชั้นเรียนทุกภาคเรียน เพื่อนำผลและแนวทางมาใช้ในการปรับปรุงพัฒนาให้มีประสิทธิภาพต่อไป

๗. สถานศึกษาดำเนินส่งเสริมให้ผู้เรียนสามารถใช้แหล่งเรียนรู้ เช่น ห้องสมุด ห้องคอมพิวเตอร์ ให้ผู้เรียนสืบค้นความรู้ด้วยตนเอง โดยเน้นสื่อ อินเทอร์เน็ต กระตุ้นให้ผู้เรียนส่งเสริมการอ่าน การประกวดแข่งขัน การสืบค้น การอ่านและการใช้สารานุกรม

ตารางที่ ๑ สรุปผลการประเมินตนเองโดยภาพรวมในแต่ละมาตรฐานและตัวบ่งชี้ ของสถานศึกษา

มาตรฐาน	น้ำหนัก (คะแนน)	ผลการประเมินตนเอง	
		คะแนนที่ได้	ระดับคุณภาพ
มาตรฐานที่ ๑ คุณภาพผู้เรียน/ผู้รับบริการ	๓๕	๓๓.๓๘	ดีมาก
ตัวบ่งชี้ที่ ๑.๑ ผู้เรียนมีสุขภาพกายและสุขภาพจิตที่ดี	๓	๒.๕๐	ดีมาก
ตัวบ่งชี้ที่ ๑.๒ ผู้เรียนมีคุณธรรม จริยธรรม และคุณลักษณะที่พึงประสงค์	๓	๓.๐๐	ดีมาก
ตัวบ่งชี้ที่ ๑.๓ ผู้เรียนมีความใฝ่รู้ และเรียนรู้อย่างต่อเนื่อง	๓	๒.๘๕	ดีมาก
ตัวบ่งชี้ที่ ๑.๔ ผู้เรียน คิดเป็นทำเป็น	๓	๒.๘๒	ดีมาก
ตัวบ่งชี้ที่ ๑.๕ ผลสัมฤทธิ์ทางการเรียนของผู้เรียนการศึกษานอกระบบ ระดับการศึกษาขั้นพื้นฐาน	๑๐	๑๐.๐๐	ดีมาก
ตัวบ่งชี้ที่ ๑.๖ ผลสัมฤทธิ์ทางการเรียนของผู้เรียนการศึกษาต่อเนื่อง	๕	๔.๔๐	ดี
ตัวบ่งชี้ที่ ๑.๗ ผู้เรียนมีงานทำหรือมีรายได้เสริม มีทักษะในการทำงาน สามารถทำงานร่วมกับผู้อื่น ได้และมีเจตคติที่ดีต่ออาชีพ สุจริต	๕	๔.๔๕	ดี
ตัวบ่งชี้ที่ ๑.๘ ความพึงพอใจต่อการให้บริการการศึกษาตามอัยาศัย	๓	๒.๕๖	ดีมาก
มาตรฐานที่ ๒ คุณภาพการจัดการศึกษา/การให้บริการ	๒๕	๒๑.๐๐	ดี
ตัวบ่งชี้ที่ ๒.๑ คุณภาพของหลักสูตร	๔	๓.๔๐	ดี
ตัวบ่งชี้ที่ ๒.๒ คุณภาพของครู	๔	๓.๔๐	ดี
ตัวบ่งชี้ที่ ๒.๓ คุณภาพการจัดการเรียนการสอนของครู และผู้สอนที่เน้น ผู้เรียนเป็นสำคัญ	๔	๓.๔๐	ดี
ตัวบ่งชี้ที่ ๒.๔ คุณภาพผู้สอน/วิทยากร การศึกษาต่อเนื่อง	๓	๓.๐๐	ดี
ตัวบ่งชี้ที่ ๒.๕ คุณภาพสื่อที่เอื้อต่อการเรียนรู้ของผู้เรียนและผู้รับบริการ	๓	๒.๔๐	ดี
ตัวบ่งชี้ที่ ๒.๖ คุณภาพการจัดการศึกษาตามอัยาศัย	๔	๓.๐๐	ดี
ตัวบ่งชี้ที่ ๒.๗ การสร้างสังคมแห่งการ เรียนรู้	๓	๒.๔๐	ดี
มาตรฐานที่ ๓ การบริหารการศึกษา	๑๐	๘.๘๐	ดี
ตัวบ่งชี้ที่ ๓.๑ คุณภาพของการบริหารสถานศึกษา	๒	๒.๐๐	ดีมาก
ตัวบ่งชี้ที่ ๓.๒ ระบบฐานข้อมูลเพื่อการบริหารจัดการ	๒	๑.๖๐	ดี
ตัวบ่งชี้ที่ ๓.๓ ผลการบริหารความเสี่ยง	๒	๑.๖๐	ดี
ตัวบ่งชี้ที่ ๓.๔ ผลการปฏิบัติหน้าที่ของผู้บริหารสถานศึกษา	๒	๑.๖๐	ดี
ตัวบ่งชี้ที่ ๓.๕ ผลการปฏิบัติตามบทบาทของคณะกรรมการสถานศึกษา	๒	๒.๐๐	ดีมาก

ตารางที่ ๑ ต่อสรุปผลการประเมินตนเองโดยภาพรวมในแต่ละมาตรฐานและตัวบ่งชี้ ของสถานศึกษาดังนี้

มาตรฐาน	น้ำหนัก (คะแนน)	ผลการประเมินตนเอง	
		คะแนนที่ได้	ระดับ คุณภาพ
มาตรฐานที่ ๔ การประกันคุณภาพการศึกษา	๑๐	๘.๐๐	ดี
ตัวบ่งชี้ที่ ๔.๑ การประกันคุณภาพภายในสถานศึกษา	๕	๔.๐๐	ดี
ตัวบ่งชี้ที่ ๔.๒ การประกันคุณภาพสถานศึกษาโดยต้นสังกัด	๕	๔.๐๐	ดี
มาตรฐานที่ ๕ อัตลักษณ์ของสถานศึกษา	๑๐	๕.๐๐	ดีมาก
ตัวบ่งชี้ที่ ๕.๑ ผลการพัฒนาให้บรรลุเป้าหมายตามปรัชญา พันธกิจ และ วัตถุประสงค์การจัดตั้งสถานศึกษา	๕	๔.๐๐	ดี
ตัวบ่งชี้ที่ ๕.๒ ผลการพัฒนาตามจุดเน้นและจุดเด่นที่สะท้อนเอกลักษณ์ของสถานศึกษา	๕	๕.๐๐	ดีมาก
มาตรฐานที่ ๖ มาตรการส่งเสริม	๑๐	๕.๐๐	ดีมาก
ตัวบ่งชี้ที่ ๖.๑ ผลการส่งเสริมพัฒนาสถานศึกษาเพื่อยกระดับมาตรฐานรักษามาตรฐานและพัฒนาสู่ความยั่งยืน เพื่อให้สอดคล้องกับนโยบายทางการศึกษาของกระทรวงศึกษาธิการ	๕	๔.๐๐	ดี
ตัวบ่งชี้ที่ ๖.๒ ผลที่เกิดจากการส่งเสริมการจัดการศึกษานอกระบบและการศึกษานอกระบบและการศึกษาตามอัธยาศัยในชุมชน	๕	๕.๐๐	ดีมาก
รวม	๑๐๐	๘๕.๑๘	ดี

สถานศึกษานอกระบบและการศึกษาตามอัธยาศัยอำเภอนาแห้วมีค่าคะแนนผลการประเมินตนเองของสถานศึกษาโดยรวม เท่ากับ ๘๕.๑๘ อยู่ในระดับคุณภาพ ดี

ตารางที่ ๒ สรุปผลคุณภาพของสถานศึกษาโดยภาพรวมตามกฎกระทรวงฯ พ.ศ.๒๕๕๓ ทั้ง ๔ ด้านดังนี้

มาตรฐานกฎกระทรวง	ตัวบ่งชี้	น้ำหนัก (คะแนน)	ผลการประเมินตนเองของ สถานศึกษา	
			คะแนนเฉลี่ย	ระดับคุณภาพ
ผลการจัดการศึกษา	ตัวบ่งชี้ที่ ๑.๑ ถึง ๑.๘ ตัวบ่งชี้ที่ ๕.๑ ถึง ๕.๒ และตัวบ่งชี้ที่ ๖.๒	๕๐	๔๗.๓๘	ดีมาก
การบริหารจัดการศึกษา	ตัวบ่งชี้ที่ ๒.๗ ตัวบ่งชี้ที่ ๓.๑ ถึง ๓.๕ และตัวบ่งชี้ที่ ๖.๑	๑๘	๑๕.๒๐	ดี
การจัดการเรียนการสอนที่เน้น ผู้เรียนเป็นสำคัญ	ตัวบ่งชี้ที่ ๒.๑ ถึง ๒.๖	๒๒	๑๘.๖๐	ดี
การประกันคุณภาพภายใน	ตัวบ่งชี้ที่ ๔.๑ ถึง ๔.๒	๑๐	๘.๐๐	ดี

บทที่ ๑

ข้อมูลพื้นฐานของสถานศึกษา

ชื่อสถานศึกษา	ศูนย์การศึกษานอกระบบและการศึกษาตาม อรรถศาสตร์อำเภอนาแห้ว
ที่ตั้งสถานศึกษา	ตั้งอยู่ที่บ้านนาแห้ว ม.๕ ต.นาแห้ว ถนนด่านซ้าย – เหมืองแพร่ อำเภอเมือง จังหวัดเลย ๔๒๑๓๐ โทรศัพท์ / โทรสาร ๐ - ๔๒๘๕ - ๗๑๗๕
สังกัด	สำนักงานส่งเสริมการศึกษานอกระบบและการศึกษาตามอรรถศาสตร์จังหวัดเลย สำนักงานส่งเสริมการศึกษานอกระบบและการศึกษาตามอรรถศาสตร์ สำนักงานปลัดกระทรวงศึกษาธิการ กระทรวงศึกษาธิการ

ประวัติความเป็นมาของสถานศึกษา

กระทรวงศึกษาธิการโดยกรมการศึกษานอกโรงเรียน ได้จัดตั้งศูนย์บริการการศึกษานอกโรงเรียน พร้อมกันทั่วประเทศจำนวน ๗๘๕ แห่ง โดยอาศัยอำนาจตามความในมาตรา ๒๕ แห่งพระราชบัญญัติปรับปรุงกระทรวง ทบวง กรม พ.ศ. ๒๕๓๔ ประกอบกับระเบียบกระทรวงศึกษาธิการว่าด้วยการจัดการศึกษาในสถานศึกษาสังกัด กรมการศึกษานอกโรงเรียน พ.ศ. ๒๕๓๖ เป็นสถานศึกษาในราชการบริหารส่วนกลาง สังกัดกรมการศึกษานอกโรงเรียน พ.ศ. ๒๕๓๖ ข้อ ๖ ในส่วนของอำเภอเมืองมีชื่อว่า “ศูนย์บริการการศึกษานอกโรงเรียนอำเภอเมือง” ประกาศกระทรวงศึกษาธิการ ลงวันที่ ๒๗ สิงหาคม ๒๕๓๖ เรื่องจัดตั้งศูนย์บริการการศึกษานอกโรงเรียน อำเภอ/กิ่งอำเภอ เดิมเช่าอาคารพาณิชย์ ๒ ชั้น อยู่ร่วมกับห้องสมุดประชาชนอำเภอเมือง ปัจจุบันได้รับอนุญาตจากนายอำเภอเมือง ให้ใช้อาคารสำนักงานการประถมศึกษาอำเภอเมือง เมื่อวันที่ ๑๐ กุมภาพันธ์ ๒๕๔๗ ชั้นล่างจัดเป็นห้องสมุดประชาชนอำเภอเมือง ส่วนชั้นบนจัดเป็นสำนักงาน ศูนย์การศึกษานอกระบบและการศึกษาตามอรรถศาสตร์อำเภอเมือง โดยปัจจุบันมี นายคำพันธ์ สุพรรณอินทร์ ดำรงตำแหน่งผู้อำนวยการศูนย์การศึกษานอกระบบและการศึกษาตามอรรถศาสตร์อำเภอเมือง ปี พ.ศ. ๒๕๕๕

ครั้งก่อนเมื่อ วันที่ ๒๕ เดือนกุมภาพันธ์ พ.ศ. ๒๕๕๑ ได้ประกาศใช้ พระราชบัญญัติส่งเสริมการศึกษานอกระบบและการศึกษาตามอรรถศาสตร์ พ.ศ. ๒๕๕๑ ขึ้น และได้ประกาศเปลี่ยนแปลง ชื่อสถานศึกษา จากศูนย์บริการการศึกษานอกโรงเรียนอำเภอเมือง เปลี่ยนเป็นศูนย์การศึกษานอกระบบและการศึกษาตามอรรถศาสตร์

อำเภอเมือง เรียกรายชื่อ “ กศน.อำเภอเมือง ” สังกัดสำนักงานส่งเสริมการศึกษานอกระบบและการศึกษาตามอรรถศาสตร์จังหวัดเลย สำนักงานส่งเสริมการศึกษานอกระบบและการศึกษาตามอรรถศาสตร์ สำนักงานปลัดกระทรวงศึกษาธิการ กระทรวงศึกษาธิการ จนถึงปัจจุบัน มีผู้ดำรงตำแหน่งผู้บริหาร สถานศึกษาของอำเภอเมือง ดังนี้

ข้อมูลชุมชน

ประวัติอำเภอนาแห้ว

อำเภอนาแห้ว เดิมขึ้นอยู่กับอำเภอด่านซ้าย จังหวัดเลย แต่เนื่องจากสภาพถนนหนทางมีความทุรกันดาร ทำให้การคมนาคมเป็นไปด้วยความยากลำบาก การติดต่อกับทางราชการหรืออำเภอก็ไม่สะดวก ต้องใช้เวลาในการเดินทางหลายวัน เมื่อเกิดการเจ็บป่วยกะทันหันก็ไม่สามารถนำส่งโรงพยาบาลได้ทัน จึงได้มีการแยกออกจากอำเภอด่านซ้าย เมื่อปี พ.ศ. ๒๕๑๓ ตั้งเป็นกิ่งอำเภอนาแห้ว โดยมีนายเผด็จ สุขเสริม เป็นปลัดอำเภอผู้เป็นหัวหน้าประจำกิ่งอำเภอนาแห้วเป็นคนแรก ต่อมาเมื่อปี พ.ศ. ๒๕๑๕ ก็ได้ขยับฐานะเป็นอำเภอนาแห้ว โดยมี ร.ต.เกรียงไกร เศรษฐสุวรรณ เป็นนายอำเภอคนแรก อำเภอนาแห้วอยู่ห่างจากจังหวัดเลย ๑๒๕ กิโลเมตร มีพื้นที่ ๖๒๗.๕๘ ตารางกิโลเมตร

คำขวัญอำเภอนาแห้ว

ถิ่นกำเนิดลูกเสือชาวบ้าน อุทยานแห่งชาติภูสวนทราย
เลื่องลือไกลพระธาตุดินแดน สุดแดนสยามเมืองหนาว
เมืองหุบเขากระชายดำ เลิศล้ำวัฒนธรรม ประเพณีริมเหือง
สิ่งศักดิ์สิทธิ์คู่เมืองวัดโพธิ์ชัย ผู้คนแจ่มใส น้ำใจดีงาม

ที่ตั้งและขนาด

อำเภอนาแห้ว ตั้งอยู่ทางทิศตะวันตกเฉียงเหนือ ของจังหวัดเลย อยู่ห่างจากจังหวัดเลย ไปตามถนนสายเลย - ด่านซ้าย - เขมืองแพร์ เป็นระยะทาง ๑๑๗ กิโลเมตร มีเนื้อที่ประมาณ ๖๒๗.๕ ตร.กม. หรือประมาณ ๓๕๒,๑๘๗.๕ ไร่

อาณาเขตติดต่อ

- ทิศเหนือ ติดต่อกับ ลำน้ำเหือง ซึ่งเป็นลำน้ำกั้นเขตระหว่างประเทศไทยกับลาว
- ทิศใต้ ติดต่อกับ อำเภอด่านซ้าย และอำเภอนครไทย จังหวัดพิษณุโลก
- ทิศตะวันออก ติดต่อกับ อำเภอด่านซ้าย จังหวัดเลย
- ทิศตะวันตก ติดต่อกับ อำเภอนครไทย และอำเภอชาติตระการจังหวัดพิษณุโลก

ลักษณะภูมิประเทศ

พื้นที่อำเภอนาแห้ว เป็นอำเภอชายแดนติดต่อกับสาธารณรัฐประชาธิปไตยลาว (สปป.ลาว) เป็นพื้นที่ภูเขาน้อยใหญ่สลับซับซ้อนอยู่สูงจากระดับน้ำทะเลประมาณ ๕๐๐ เมตร มีที่ว่างอยู่ระหว่างหุบเขาเล็กน้อย จัดเป็นป่าต้นน้ำลำธาร (ป่าโซน เอ ๑) ส่วนมากราษฎรตั้งอยู่ในพื้นที่ราบเชิงเขา หรือบนสันเขา ซึ่งทอดแนวยาวจากตอนล่างของพื้นที่ ไปทางทิศเหนือ จากตำบลนามาลา ๕ หมู่บ้าน ,ตำบลนาพึ่ง ทั้งหมด และตำบลนาแห้ว ทั้งหมดติดเขต สปป.ลาว เนื่องจากเป็นอำเภอที่มีพื้นที่เป็นภูเขาน้อยใหญ่จึงมีภูเขาที่สำคัญ ได้แก่

ก. ภูซัด อยู่สูงจากระดับน้ำทะเลประมาณ ๑,๒๒๖ เมตร และเป็น ภูเขาสูงสลับซับซ้อนเป็นแนวเขตระหว่าง อำเภอนาแห้ว จังหวัดเลย กับอำเภอชาติตระการ อำเภอนครไทย จังหวัดพิษณุโลก ทอดยาวอยู่ทางทิศตะวันตกของอำเภอนาแห้ว

ข. ภูตีสวนทราย หรือ ภูสันทราย อยู่สูงจากระดับน้ำทะเล ๑,๐๔๘ เมตร และเป็นภูเขาที่ทอดยาวจากเขต บ้านร่มเกล้า ต.บ่อภาค อ.ชาติตระการ จ.พิษณุโลก ผ่านตอนกลางของตำบลแสงภา อำเภอนาแห้ว

ค. ภูซาง อยู่สูงจากระดับน้ำทะเล ประมาณ ๑,๑๕๒ เมตร เป็นภูเขาที่ทอดยาวผ่านตำบลนาแห้ว ตำบลนาพึ่ง และตำบลนามาลา ทางทิศตะวันออก และเป็นแนวเขาที่แบ่งเขตแดน อำเภอนาแห้ว กับอำเภอด่านซ้าย จังหวัดเลย

พื้นที่ส่วนใหญ่ของอำเภอนาแห้ว เป็นภูเขาสูงชัน สลับซับซ้อน และมีสภาพป่าค่อนข้างสมบูรณ์ กรมป่าไม้จึงประกาศให้ป่าในพื้นที่นาแห้ว เป็นป่าต้นน้ำลำธาร (ป่าโซน เอ ๑) จึงทำให้มีแหล่งน้ำตามธรรมชาติอยู่ทั่วไปซึ่งมีลำน้ำสำคัญดังนี้

ก. ลำน้ำเหือง เกิดจากภูเขาขาด อำเภอปากท่า จังหวัดอุดรดิษฐ์ ไหลผ่าน อำเภอนาแห้ว ตั้งแต่ตำบลเหล่ากอหก ตำบลแสงภา ตำบลนาแห้ว แล้วไหลลงสู่แม่น้ำโขง ที่อำเภอเชียงคาน จังหวัดเลย ลำน้ำนี้เป็นเส้นกั้นพรมแดนระหว่างไทยกับสาธารณรัฐประชาธิปไตยประชาชนลาว

ข. ลำน้ำหู่ เกิดจากเขาสามແหลม อำเภอ นครไทย จังหวัดพิษณุโลก ไหลผ่าน ตำบลนาพึ่ง และตำบลนาแห้ว แล้วลงสู่แม่น้ำเหือง ที่บริเวณหมู่บ้านเหมืองแพร่ ตำบลนาแห้ว

ค. ลำน้ำแพร่ เกิดจากภูสันทราย ตำบลแสงภา อำเภอ นาแห้ว ไหลผ่านตำบลแสงภา ตำบลนาแห้ว และลงสู่แม่น้ำหู่ที่บ้านบุง ตำบลนาแห้ว

ง. ลำน้ำพึ่ง เกิดจากภูเขาแก้ว ตำบลนาพึ่ง ตำบลนาแห้ว ไหลผ่านตำบลนาพึ่งลงสู่ลำน้ำหู่ ที่บ้านลาด ตำบลนาพึ่ง ตำบลนาแห้ว

ภูมิอากาศ

ลักษณะภูมิอากาศ เป็นแบบมรสุม ๓ ฤดู คือ

- ฤดูร้อน เริ่มตั้งแต่เดือน มีนาคม -พฤษภาคม
- ฤดูฝน เริ่มตั้งแต่เดือน มิถุนายน - ตุลาคม
- ฤดูหนาว เริ่มตั้งแต่เดือน พฤศจิกายน - กุมภาพันธ์

เขตการปกครอง

แบ่งเขตการปกครองตามพระราชบัญญัติลักษณะการปกครองท้องที่ พ.ศ. ๒๔๕๗
เป็น ๕ ตำบล ๓๔ หมู่บ้าน ดังนี้

หมู่ที่	ตำบลนามาลา	ตำบลนาพิง	ตำบลนาแห้ว	ตำบลแสงภา	ตำบลเหล่ากอหก
๑	นามาลา	นาพิง	นาแห้ว	แสงภา	เหล่ากอหก
๒	หัวด่าน	นาจาน	นาโพธิ์	ป่าก่อ	นาเชือก
๓	นาปูน	นาพระ	เหมืองแพร์	หัวนา	นาลิ่ง
๔	ชำทอง	นาท่อน	โป่งกูด	นาปอ	นาผักก้าม
๕	หนองหวาย	เกลี้ยง	นาแห้วใหม่	บ่อเหมืองน้อย	นาเจริญ
๖	โคก	ลาด	บุง	หัวน้ำผัก	
๗	หนองลิม	นาแซง	หัวนาสี		
๘	โนนสว่าง	กลาง			

สภาพเศรษฐกิจ

- อาชีพและรายได้ ประชาชนอำเภอนาแห้วส่วนใหญ่ร้อยละ ๘๐ ประกอบอาชีพเกษตรกรรม เช่น ทำไร่ – นา ทำสวน และเลี้ยงสัตว์ มีรายได้เฉลี่ยต่อคนต่อปี ประมาณ ๘,๕๐๑ บาท

- การเกษตรกรรม อำเภอนาแห้วมีพื้นที่เกษตรทั้งสิ้น ๒๕,๕๔๕.๔๕ ไร่ เกษตรกร จำนวน ๒,๗๖๑ ครอบครัว

ด้านการเงิน ธนาคาร มีธนาคาร ๑ แห่ง

๑. ธนาคารเพื่อการเกษตรและสหกรณ์การเกษตร ๑ แห่ง

การศึกษา

สถานศึกษาในระบบโรงเรียน	จำนวน ๒๐ แห่ง
- โรงเรียนประถมศึกษา	จำนวน ๑๕ แห่ง
- โรงเรียนมัธยมศึกษา	จำนวน ๑ แห่ง
- กศน.อำเภอ	จำนวน ๑ แห่ง
- กศน.ตำบล	จำนวน ๕ แห่ง
- ห้องสมุดประชาชน	จำนวน ๑ แห่ง

โรงเรียนประถม ได้แก่

๑. โรงเรียนบ้านนาแก้ว
๒. โรงเรียนบ้านเหมืองแพร์
๓. โรงเรียนบ้านหนองหวาย
๔. โรงเรียนบ้านหนองสิม
๕. โรงเรียนบ้านโคก
๖. โรงเรียนบ้านหัวค่าน
๗. โรงเรียนบ้านนาปูน
๘. โรงเรียนบ้านท่าทอง
๙. โรงเรียนบ้านนามาลา
๑๐. โรงเรียนบ้านนาพึง
๑๑. โรงเรียนบ้านกลาง
๑๒. โรงเรียนบ้านแสงภา
๑๓. โรงเรียนบ้านนาปอ (ตำรวจตระเวนชายแดน)
๑๔. โรงเรียนบ้านบ่อเหมืองน้อย
๑๕. โรงเรียนบ้านห้วยน้ำฝัก
๑๖. โรงเรียนบ้านเหล่ากอหก
๑๗. โรงเรียนบ้านนาลิ่ง
๑๘. โรงเรียนบ้านนาฝักก้าม
๑๙. โรงเรียนบ้านนาเจริญ

โรงเรียนมัธยม จำนวน ๑ แห่ง ได้แก่

๑. โรงเรียนนาแก้ววิทยา

ศาสนา

ส่วนใหญ่นับถือศาสนาพุทธมีวัดทั้งสิ้น ๒๐ วัด

๑. วัดศรีสว่างมงคล
๒. วัดศรีสุธาवासพัฒนาราม
๓. วัดป่าเทิดพระเกียรติ-สมเด็จพระเทพฯ
๔. วัดสิมาพัฒนาราม
๕. สำนักสงฆ์สุญญตา
๖. วัดโคกสว่างพัฒนาราม
๗. วัดชัยมงคล
๘. วัดพระธาตุดินแทน
๙. วัดโนนสมบุญ

๑๐. วัดประชาราษฎร์บำรุง
๑๑. วัดป่าเขาน้ำริน
๑๒. วัดป่าฐานสโม่
๑๓. วัดป่าเทิดพระเกียรติสิรินธร
๑๔. วัดป่านาโพธิ์
๑๕. วัดป่าโพธิ์ศรีสว่าง
๑๖. วัดวิเวกธรรม
๑๗. วัดป่าสมานชัย
๑๘. วัดป่าสันติธรรม
๑๙. วัดป่าห้วยนาสี
๒๐. วัดศรีโพธิ์ชัย

สาธารณสุข

มีการให้บริการด้านการสาธารณสุข ดังนี้

โรงพยาบาล ๓๐ เดียง ๑ แห่ง, สำนักงานสาธารณสุขอำเภอ ๑ แห่ง, สถานีอนามัย ๕ แห่ง, ร้านขายยาแผนปัจจุบัน ๑ แห่ง รวม ๘ แห่ง

๑. โรงพยาบาลนาแห้ว
๒. สาธารณสุขอำเภอนาแห้ว
๓. โรงพยาบาลส่งเสริมสุขภาพตำบล บ้านนามาลา
๔. โรงพยาบาลส่งเสริมสุขภาพตำบล บ้านนาพึง
๕. โรงพยาบาลส่งเสริมสุขภาพตำบล บ้านปาก่อ
๖. โรงพยาบาลส่งเสริมสุขภาพตำบล บ้านนาเจริญ
๗. โรงพยาบาลส่งเสริมสุขภาพตำบล บ้านเหล่ากอ
๘. ร้านขายยาแผนปัจจุบันบ้านเหมืองแพร่

องค์การบริหารส่วนท้องถิ่น

มีเทศบาลตำบล ๑ แห่ง และองค์การบริหารส่วนตำบล ๔ แห่ง รวม ๕ แห่ง

๑. เทศบาลตำบลนาแห้ว
๒. องค์การบริหารส่วนตำบลนามาลา
๓. องค์การบริหารส่วนตำบลนาพึง
๔. องค์การบริหารส่วนตำบลแสงภา
๕. องค์การบริหารส่วนตำบลเหล่ากอหก

ข้อมูลจำนวนประชากรอำเภอนาแห้ว มีประชากรทั้งสิ้น ๑๑,๒๘๕ คน ชาย ๕,๓๔๔ คน หญิง ๕,๕๔๑ คน

ที่	ตำบล	จำนวน หมู่บ้าน	จำนวน หลังคาเรือน	ประชากร		
				ชาย	หญิง	รวม
๑	ตำบลนาแห้ว	๓	๓๖๖	๑,๐๔๔	๙๖๕	๒,๐๑๓
๒	ตำบลนาฝิง	๘	๕๗๓	๑,๐๒๕	๑,๐๕๐	๒,๐๗๕
๓	ตำบลนามาลา	๘	๘๕๔	๑,๕๓๔	๑,๕๐๔	๓,๐๓๘
๔	ตำบลแสงภา	๖	๕๕๕	๕๑๓	๕๐๓	๑,๐๑๖
๕	ตำบลเหล่ากอหก	๕	๓๒๑	๑,๑๘๐	๑,๑๑๕	๒,๒๙๕

หมายเหตุ: ที่มาข้อมูลเมื่อวันที่ ๓๐ เดือนกันยายน ๒๕๖๐ สำนักบริหารการทะเบียน กรมการปกครองอำเภอหนองบัวลำภู
สิ่งอำนวยความสะดวก

ข้อมูลอาคารสถานที่ศูนย์การศึกษานอกระบบและการศึกษาตามอัธยาศัยอำเภอหนองบัวลำภู เป็นอาคาร ๒ ชั้น
ชั้นล่างเป็นห้องสมุดประชาชนอำเภอหนองบัวลำภู ชั้นบนเป็นสำนักงานของ กศน.อำเภอหนองบัวลำภู

๔.๑ ทรัพยากร

๑. เครื่องคอมพิวเตอร์ จำนวน ๑๑ เครื่อง
 - เครื่องคอมพิวเตอร์ใช้ในสำนักงาน จำนวน ๕ เครื่อง
 - เครื่องคอมพิวเตอร์ใช้ในห้องสมุดประชาชน จำนวน ๑ เครื่อง
 - เครื่องคอมพิวเตอร์ที่ใช้ใน กศน.ตำบล จำนวน ๕ เครื่อง

๒. โน้ตบุ๊ก จำนวน ๑ เครื่อง

๓. เครื่องปริ้นเตอร์ จำนวน ๑๑ เครื่อง
 - เครื่องปริ้นเตอร์ ใช้ในสำนักงาน จำนวน ๕ เครื่อง
 - เครื่องปริ้นเตอร์ใช้ใน กศน.ตำบล จำนวน ๕ เครื่อง
 - เครื่องปริ้นเตอร์ ใช้ในห้องสมุดประชาชน จำนวน ๑ เครื่อง

๔. เครื่องเล่น CD /DVD และโทรทัศน์
 - CD /DVD จำนวน ๓ เครื่อง จานดาวเทียม ๒ ชุด และโทรทัศน์ ๑ เครื่อง
ใช้ในศูนย์ กศน.อำเภอหนองบัวลำภู
 - โทรทัศน์ ๕ เครื่อง จานดาวเทียม ๕ ชุดใช้ใน กศน.ตำบล

๕. ทรูเน็ตระบบเครือข่ายคอมพิวเตอร์ แบบ Air grad ติดตั้งที่ กศน.ตำบล จำนวน ๑๑ ชุด

๖. โทรศัพท์ หมายเลข ๐๔๒-๘๕๗๑๗๕

๗. โทรสาร หมายเลข ๐๔๒-๘๕๗๑๗๕

๘. E – mail: ksh_nahao@hotmail.com

๙. เว็บไซต์ <http://loei.nfe.go.th/protal/nah>

ทำเนียบผู้บริหาร

ทำเนียบผู้บริหารศูนย์การศึกษานอกระบบและการศึกษาตามอัธยาศัยอำเภอนาแห้ว

รายชื่อผู้บริหาร	ระยะเวลาปฏิบัติงาน
๑. นายสุนันท์ โกมาสถิตย์	พ.ศ. ๒๕๓๗
๒. นายประเจีจ แผลงกันทา	พ.ศ. ๒๕๓๘
๓. นายชาติ สุโนภักดิ์	พ.ศ. ๒๕๔๐
๔. นายชาญวิทย์ จักรไชย	พ.ศ. ๒๕๔๑
๕. นายสุรศักดิ์ เพิ่มผล	พ.ศ. ๒๕๔๑
๖. นายสายัณห์ ถมหนวด	พ.ศ. ๒๕๔๒
๗. นายสุรศักดิ์ เพิ่มผล	พ.ศ. ๒๕๔๓
๘. นางสาวสุทธีณี จับใจนาย	พ.ศ. ๒๕๔๓
๙. นางรัตนา ปะกิกะเน	พ.ศ. ๒๕๔๖
๑๐. นายคำพันธ์ สุพรมอินทร์	พ.ศ. ๒๕๔๘
๑๑. นายปราศรัย มะณีวรรณ	พ.ศ. ๒๕๕๐
๑๒. นายชาญวิทย์ จักรไชย	พ.ศ. ๒๕๕๐
๑๓. นายคำพันธ์ สุพรมอินทร์	พ.ศ. ๒๕๕๑
๑๔. นางบุญเดือน หมิมคง	พ.ศ. ๒๕๕๒
๑๕. นายเพชรตะบอง ไพสุนย์	พ.ศ. ๒๕๕๓
๑๖. นางวิไลวรรณ ไชยโสภา	พ.ศ. ๒๕๕๔
๑๗. นายคำพันธ์ สุพรมอินทร์	พ.ศ. ๒๕๕๕-ปัจจุบัน

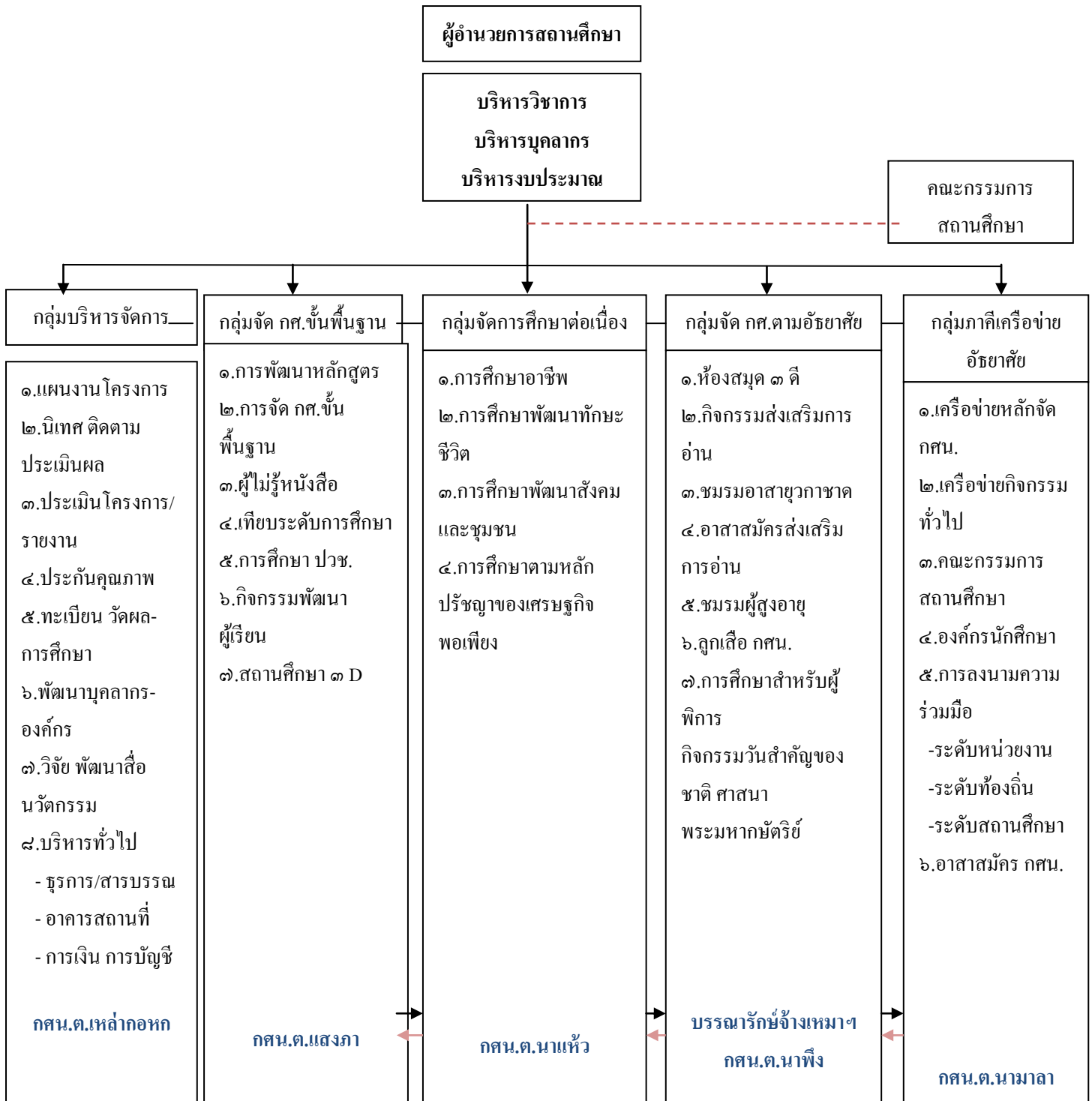
งบประมาณที่ได้รับ

๑. เงินงบประมาณ ๕,๐๕๒,๘๓๘.๐๐ บาท

๒. เงินนอกงบประมาณ - บาท

รวมเงินทั้งสิ้น ๕,๐๕๒,๘๓๘.๐๐ บาท

โครงสร้างการบริหารงาน ของสถานศึกษา กศน.อำเภอนาแห้ว



ตารางแสดง จำนวนผู้เรียน ผู้รับบริการ และจำนวนผู้สอน (ปีปัจจุบัน ปีงบประมาณ ๒๕๖๐)

	จำนวนผู้เรียน		รวม	จำนวนผู้สอน
	ชาย	หญิง		
การศึกษาขั้นพื้นฐาน				
- ระดับประถมศึกษา	๕๕	๑๒๒	๒๑๗	๒๒
- ระดับมัธยมศึกษาตอนต้น	๖๕๓	๗๓๗	๑,๔๓๐	
- ระดับมัธยมศึกษาตอนปลาย	๖๓๘	๖๕๑	๑,๒๘๙	
รวมจำนวน	๑,๔๒๖	๑,๕๑๐	๒,๙๓๖	๒๒
การศึกษาต่อเนื่อง				
โครงการการศึกษาต่อเนื่อง				
- การจัดการศึกษาเพื่อพัฒนาทักษะอาชีพ/โครงการศูนย์ฝึกอาชีพชุมชน	๒๕๖	๑๖๒	๔๑๘	๑๐
- การจัดการศึกษาเพื่อพัฒนาทักษะชีวิต	๑๕๘	๑๕๕	๓๑๓	๑๐
- การจัดการศึกษาเพื่อพัฒนาสังคมและชุมชน	๑๒๔	๑๑๒	๒๓๖	๕
- การจัดการกระบวนการเรียนรู้ตามแนวทางของปรัชญาเศรษฐกิจพอเพียง	๗๕	๑๑๔	๑๘๙	๕
รวมจำนวน	๖๑๓	๕๘๓	๑,๑๙๖	๓๐
การศึกษาตามอัธยาศัย				
โครงการจัดการศึกษาตามอัธยาศัย (มีกิจกรรมดังนี้)				
- กิจกรรมห้องสมุดเคลื่อนที่สู่ชุมชน	๗๕	๖๓	๑๓๘	
- กิจกรรมน้อมรำลึกถึงพระมหากษัตริย์คุณและถวายความอาลัยพระบาทสมเด็จพระปรมินทรมหาภูมิพลอดุลยเดช	๑ แห่ง	๑ แห่ง	๑ แห่ง	
- กิจกรรมวันเด็กแห่งชาติ	๕๘	๕๖	๑๑๔	
- กิจกรรมส่งเสริมการอ่านห้องสมุดเคลื่อนที่อำเภอ ยี่ม...เคลื่อนที่	๑๒ แห่ง	๑๒ แห่ง	๑๒ แห่ง	
- กิจกรรมเนื่องในวันรักการอ่าน (๒ เมษายน ๒๕๖๐)	๑๓๘	๑๑๘	๒๕๖	
- กิจกรรม กศน.สร้างอาชีพ สร้างการอ่านสู่ชุมชน	๖๐	๔๐	๑๐๐	
- กิจกรรมส่งเสริมการอ่าน “บ้านหลังเรียน”	๓๓	๑๗	๕๐	
- กิจกรรมบรรณสัญจรฯ	๕ แห่ง	๕ แห่ง	๕ แห่ง	
- กิจกรรมจัดนิทรรศการเฉลิมพระชนพรรษา พระบาทสมเด็จพระบรมราชินีนาถฯ	๔๕	๕๑	๑๐๐	
- กิจกรรมส่งเสริมการอ่านห้องสมุดชาวตลาด	๑ แห่ง	๑ แห่ง	๑ แห่ง	

โครงการ “บ้านหนังสืออัจฉริยะ”	๑๓	๑๓	๑๓	
- จำนวนผู้ใช้บริการบ้านหนังสืออัจฉริยะ	หมู่บ้าน ๔,๒๑๖	หมู่บ้าน ๖,๔๑๐	หมู่บ้าน ๑๐,๖๒๖	
- กิจกรรมวันที่ระลึกสากลแห่งการเรียนรู้หนังสือปี ๒๕๖๐	๑๓๖	๑๔๒	๒๓๘	
- กิจกรรมนิทรรศการวันเฉลิมพระชนพรรษา ๖๕ พรรษา ของสมเด็จพระเจ้าอยู่หัวมหาวชิราลงกรณบดินทรเทพยวรางกูร	๕๕	๔๕	๑๐๐	
- กิจกรรมอบรมสัมมนาอาสาสมัครส่งเสริมการอ่านประจำปี ๒๕๖๐	๑๔๓	๓๓	๒๐๐	
รวมจำนวน	๔,๕๖๓	๓,๐๑๕	๑๑,๕๘๒	๒๒

จำนวนบุคลากร (ปีปัจจุบัน)

ประเภท/ตำแหน่ง	จำนวน				
	ต่ำกว่า ป.ตรี	ป.ตรี	ป.โท	ป.เอก	รวมจำนวน
ข้าราชการครู	-	๑ คน	-	-	-
บุคลากรทางการศึกษา	-	-	-	-	-
ลูกจ้างประจำ	-	-	-	-	-
พนักงานราชการ	-	๑๓ คน	-	-	-
ครูศูนย์การเรียนรู้ชุมชน	-	๘ คน	-	-	-
ครู ผู้สอนคนพิการ	-	-	-	-	-
บรรณารักษ์จ้างเหมาบริการ	-	๑ คน	-	-	-
รวมจำนวน	-	๒๓ คน	-	-	๒๓ คน

แหล่งเรียนรู้

๑. กศน.ตำบล

ศูนย์การศึกษานอกระบบและการศึกษาตามอัธยาศัยอำเภอนาแห้ว มี กศน.ตำบล ประจำตำบล จำนวน ๕ แห่ง ลักษณะอาคาร กศน.ตำบล เป็นอาคารเอกเทศ จำนวน ๒ แห่ง เป็นอาคารที่ไม่เป็นเอกเทศ (อยู่ร่วมกับหน่วยงานอื่น) จำนวน ๓ แห่ง มีหน้าที่ให้บริการงานการศึกษา นอกระบบและงานการศึกษาตามอัธยาศัย ทั้งงานการศึกษาขั้นพื้นฐาน งานการศึกษาเพื่อพัฒนาอาชีพ งานการศึกษาเพื่อพัฒนาสังคมและชุมชน งานการศึกษาเพื่อพัฒนาทักษะชีวิต งานส่งเสริมการรู้หนังสือ งานจัดกิจกรรมในพื้นที่ร่วมกับภาคีเครือข่ายต่างๆ ในพื้นที่ตำบลทั้งหมด ๕ ตำบล มี กศน. ประจำตำบล ๕ แห่ง ดังนี้

ที่	สถานที่	ผู้รับผิดชอบ	ตำแหน่ง
๑.	กศน.ตำบลนามาลา หมู่ ๑ บ.นามาลา ต.นามาลา อ.นาแห้ว จ.เลย ๔๒๑๓๐	นายอดุลย์ โปตะกาม นายทรงพิทักษ์ จันอักษร น.ส.นวลอนงค์ เนตรแสงศรี น.ส.ศุดาวรรณ จันดาหาร	ครู กศน.ตำบล ครู กศน.ตำบล ครูศูนย์การเรียนรู้ชุมชน ครูศูนย์การเรียนรู้ชุมชน
๒.	กศน.ตำบลนาผึ้ง หมู่ ๑ บ.นาผึ้ง ต.นาผึ้ง อ.นาแห้ว จ.เลย ๔๒๑๓๐	นางสมประสงค์ ดวงอุปะ นางพิลาศพรรณ นาภูทัก นายวุฒิชัย กุลศิริ นายวรชัย ศรีคำ	ครู กศน.ตำบล ครู กศน.ตำบล ครูศูนย์การเรียนรู้ชุมชน ครูศูนย์การเรียนรู้ชุมชน
๓.	กศน.ตำบลนาแห้ว หมู่ ๕ บ.นาแห้ว ต.นาแห้ว อ.นาแห้ว จ.เลย ๔๒๑๓๐	นายเกียรติชัย แสงรัตน์ นายศรีวิชัย ดลบันดาล นางนภาพร สุทธาพา นางสาววารุณี บุปผา	ครู กศน.ตำบล ครู กศน.ตำบล ครู กศน.ตำบล ครูศูนย์การเรียนรู้ชุมชน
๔.	กศน.ตำบลแสงภา หมู่ ๑ บ.ป่าก่อ ต.แสงภา อ.นาแห้ว จ.เลย ๔๒๑๓๐	นางมธุรี สุภามงคล นางสาวอรพรรณ จันทะคุณ นายฉัฐพงษ์ หุมอาจ น.ส.ธัญชนก เชื้อบุญมี	ครู กศน.ตำบล ครู กศน.ตำบล ครูศูนย์การเรียนรู้ชุมชน ครูศูนย์การเรียนรู้ชุมชน
๕.	กศน.ตำบลเหล่ากอหก หมู่ ๑ บ.เหล่ากอหก ต.เหล่ากอหก อ.นาแห้ว จ.เลย ๔๒๑๓๐	นายไพยวรรณ แก้วสุวรรณ นายชัยวุฒิ จันทะคุณ นางวรรณุช วันทอง	ครู กศน.ตำบล ครู กศน.ตำบล ครูศูนย์การเรียนรู้ชุมชน

๒. ภูมิปัญญาท้องถิ่น

ที่	ภูมิปัญญาท้องถิ่น	ผู้ถ่ายทอดองค์ความรู้	สถิติผู้ใช้บริการ (คน/วัน)
๑	น้ำผักสะทอน	นางพิมพ์ลา จันทะคุณ นางคำมูล แสนประสิทธิ์	๖/วัน ๓/วัน
๒	งานจักสาน	นายปิง ยศปัญญา นายหนูจัน เสวสิทธิ์ นางประมวล กมลรัตน์ นายดี จันทะริ นางทอง แก้วคำ นางห่ม จันทะคุณ	๔/วัน ๓/วัน ๓/วัน ๔/วัน ๒/วัน ๓/วัน
๓	ครกตำสะทอน	นายเผด็จ จันทะคุณ	๘/วัน
๔	ทอผ้า	นางสำเนียง สีหะวงษ์	๓/วัน
๕	เผาถ่านไม้	นายสำรวย สีหะวงษ์	๔/วัน
๖	การสานสวิง	นางคำปุ่น จันทะพินิจ	๓/วัน
๗	การทำไม้กวาดดอกหญ้า	นางฟ้า จันทะคุณ	๒/วัน
๘	แพทย์แผนไทย	นายกอง จันทะคุณ	๓/วัน

๓. แหล่งเรียนรู้

ที่	แหล่งเรียนรู้	ประเภทแหล่งเรียนรู้	สถิติผู้ใช้บริการ (คน/วัน)
๑	วัดศรีสว่างมงคล	ศิลปวัฒนธรรม	๖/วัน
๒	วัดศรีสุทวาราสพัฒนาราม	ศิลปวัฒนธรรม	๔/วัน
๓	วัดป่าเทพกระเกียรติสมเด็จพระเทพฯ	ศิลปวัฒนธรรม	๘/วัน
๔	วัดสีมาพัฒนาราม	ศิลปวัฒนธรรม	๓/วัน
๕	วัดป่าถ้ำผากลอง	ศิลปวัฒนธรรม	๔/วัน
๖	วัดโคกสว่างพัฒนาราม	ศิลปวัฒนธรรม	๓/วัน
๗	วัดชัยมงคล	ศิลปวัฒนธรรม	๒/วัน
๘	วัดพระธาตุคินแทน	ศิลปวัฒนธรรม	๓/วัน
๙	วัดโนนอุดม	ศิลปวัฒนธรรม	๓/วัน
๑๐	วัดราษฎร์ประสงค์สามัคคี	ศิลปวัฒนธรรม	๔/วัน
๑๑	วัดป่าเขาน้ำริน	ศิลปวัฒนธรรม	๓/วัน
๑๒	วัดป่าฐานสโม	ศิลปวัฒนธรรม	๒/วัน

๑๓	วัดป่าเทิดพระเกียรติสิรินธร	ศิลปวัฒนธรรม	๓/วัน
๑๔	วัดป่านาโพธิ์	ศิลปวัฒนธรรม	๔/วัน
๑๕	วัดโพธิ์ชัย	ศิลปวัฒนธรรม	๕/วัน
๑๖	วัดวิเวกธรรม	ศิลปวัฒนธรรม	๖/วัน
๑๗	วัดป่าสมานชัย	ศิลปวัฒนธรรม	๔/วัน
๑๘	วัดป่าสันติธรรม	ศิลปวัฒนธรรม	๘/วัน
๑๙	วัดป่าห้วยนาสี	ศิลปวัฒนธรรม	๓/วัน
๒๐	วัดศรีโพธิ์ชัย	ศิลปวัฒนธรรม	๑๒/วัน
๒๑	เตาประหยัดพลังงานซูปเปอร์ชีวมวล บ้านห้วยนา ต.แสงภา	เศรษฐกิจพอเพียง	๑๐/วัน
๒๒	ไร่นาสวนผสม บ้านแสงภา ต.แสงภา	เศรษฐกิจพอเพียง	๓/วัน

๔. ภาควิชาเครือข่าย

ที่	ชื่อ หน่วยงานภาควิชาเครือข่าย	หมายเลขโทรศัพท์	หมายเหตุ
๑	ปกครองอำเภอหนองบัว	๐๔๒-๘๕๓-๐๔๑	
๒	ฝ่ายความมั่นคง(ศตส.อ.นาแก้ว)/สื่อสารนาแก้ว	๐๔๒-๘๕๓-๐๑๔	
๓	ท้องถิ่นอำเภอหนองบัว	๐๔๒-๘๕๓-๓๕๑	
๔	สรรพากรอำเภอหนองบัว	๐๔๒-๘๕๓-๐๔๐/๐๕๖	
๕	การไฟฟ้าส่วนภูมิภาคอำเภอหนองบัว	๐๔๒-๘๕๓-๐๖๕	
๖	ที่ดินอำเภอหนองบัว	๐๔๒-๘๕๓-๐๑๒	
๗	พ.ม.พ.อ.นาแก้ว	๐๔๒-๘๕๓-๐๖๐	
๘	สถานีตำรวจอำเภอหนองบัว	๐๔๒-๘๕๓-๐๓๔	
๙	โรงพยาบาลอำเภอหนองบัว	๐๔๒-๘๕๓-๐๓๕	
๑๐	เกษตรอำเภอหนองบัว	๐๔๒-๘๕๓-๐๓๑	
๑๑	ไปรษณีย์อำเภอหนองบัว	๐๔๒-๘๕๓-๐๓๐	
๑๒	อุทยานแห่งชาติภูสวนทราย	๐๔๒-๘๕๓-๖๑๖	
๑๓	เทศบาลตำบลนาแก้ว	๐๔๒-๘๕๓-๐๕๖	
๑๔	อบต.นามาลา	๐๔๒-๐๓๕-๒๕๐	
๑๕	อบต.นาผึ้ง	๐๔๒-๐๓๕-๒๔๘	
๑๖	อบต.แสงภา	๐๔๒-๐๓๕-๔๓๕	
๑๗	อบต.เหล่ากอหก	๐๔๒-๐๓๕-๖๕๐	
๑๘	โรงเรียนนาแก้ววิทยา	๐๔๒-๘๕๓-๐๖๓	
๑๙	สาธารณสุขอำเภอหนองบัว	๐๔๒-๘๕๓-๐๓๓/๑๓๖	
๒๐	ธนาคาร ธกส. อำเภอหนองบัว	๐๔๒-๘๕๓-๐๓๕	

๒๑	การประปาส่วนภูมิภาค อำเภอนาแห้ว	๐๔๒-๘๕๓-	
๒๒	สัสดีอำเภอนาแห้ว	๐๘๖-๒๓๔-๒๓๑๖	
๒๓	โรงเรียนบ้านนาแห้ว	๐๔๒-๘๕๓-๐๑๕	
๒๔	โรงเรียนบ้านหม้อองแพร์	๐๔๒-๘๕๓-๐๑๘	
๒๕	สถานีวิทยุชุมชน	-	
๒๖	โรงเรียนบ้านหนองหวาย	-	
๒๗	โรงเรียนบ้านนามาลา	๐๘๑-๕๖๔-๒๐๕๒	
๒๘	โรงเรียนบ้านหัวค่านาปูน	๐๘๖-๒๓๒-๓๔๖๖	
๒๙	โรงเรียนบ้านหนองลิม	๐๘๘-๓๓๒-๕๔๕๕	
๓๐	โรงเรียนบ้านชำทอง	๐๔๒-๘๓๐-๑๔๑	
๓๑	โรงเรียนบ้านโคก	๐๘๕-๖๐๕-๔๐๓๓	
๓๒	โรงพยาบาลส่งเสริมสุขภาพชุมชนตำบลนามาลา	๐๘๖-๒๒๕-๕๓๕๕	
๓๓	โรงพยาบาลส่งเสริมสุขภาพชุมชนตำบลนาฟิ่ง	๐๔๒-๘๕๓-๒๕๓	
๓๔	โรงเรียนบ้านกลาง	๐๘๕-๖๔๔-๔๐๕๕	
๓๕	โรงเรียนชุมชนบ้านนาฟิ่ง	๐๘๐-๓๔๑-๐๓๘๕	
๓๖	โรงเรียนบ้านแสงภา	๐๔๒-๘๓๐-๓๓๓	
๓๗	โรงเรียนบ้านบ่อเหมืองน้อย	๐๔๒-๘๓๐-๓๓๕	
๓๘	โรงเรียนบ้านห้วยน้ำฝัก	๐๔๒-๘๓๐-๓๓๔	
๓๙	โรงเรียนตำรวจตระเวนชายแดนตำบลแสงภา	๐๘๑-๕๖๕-๑๑๒๑	
๔๐	โรงพยาบาลส่งเสริมสุขภาพชุมชนตำบลแสงภา	๐๔๒-๐๓๕-๔๓๒	
๔๑	หน่วยป้องกันรักษาป่า ลย.๕	๐๘๕-๓๔๘-๓๕๖๑	
๔๒	โครงการพัฒนาความมั่นคงพื้นที่ภูซัดภูเมียงภูสอยดาว	๐๘๑-๒๖๐-๑๕๑๕	
๔๓	โรงพยาบาลส่งเสริมสุขภาพชุมชนตำบลเหล่ากอหก	๐๔๒-๐๓๕-๖๔๐	
๔๔	โรงเรียนบ้านนาฝักก้าม	๐๔๒-๐๓๕-๓๓๘	
๔๕	โรงเรียนบ้านเหล่ากอหก	๐๔๒-๐๓๕-๓๓๓	
๔๖	โรงเรียนบ้านนาเจริญ	๐๔๒-๐๓๕-๓๓๕	
๔๗	โรงเรียนบ้านนาลิ่ง	๐๔๒-๐๓๕-๓๓๖	
๔๘	นายสุรพล กมลรัตน์ นายก อบต.นามาลา	๐๘๓-๓๓๔-๑๕๘๓	
๔๙	นายบุญเลิศ แก้วเกษศรี กำนัน ต.นามาลา	๐๘๑-๓๕๕-๘๒๕๕	
๕๐	นายสัมฤทธิ์ แก้วเกษศรี ผู้ใหญ่บ้านนามาลา	๐๘๓-๓๕๑-๘๘๖๘	
๕๑	นายลักษณ์ ศรีโพธิ ผู้ใหญ่บ้านหัวค่าน	๐๘๕-๓๔๒-๕๖๒๕	
๕๒	นายเฉลิม แก้วเพิ่ม ผู้ใหญ่บ้านนาปูน	๐๘๕-๒๓๔-๒๐๑๒	
๕๓	นายโยคี แก้วเกษศรี ผู้ใหญ่บ้านหนองหวาย	๐๘๔-๘๑๘-๖๘๑๕	

๕๔	นายขุนทอง เสวติสิทธิ์ ผู้ใหญ่บ้านโคก	๐๘๓-๐๐๕-๓๓๒๕	
๕๕	นายวิญญู เสนานุช ผู้ใหญ่บ้านหนองสิม	๐๘๘-๑๕๓-๓๕๖๑	
๕๖	นายวีระ กมลรัตน์ ผู้ใหญ่บ้านโนนสว่าง	๐๘๔-๓๕๓-๖๘๖๒	
๕๗	นายเมธี สุขเสริม นายก อบต.นาพึ่ง	๐๘๓-๕๕๕-๐๘๘๒	
๕๘	นายทรงศักดิ์ ยศปัญญา กำนัน ต.นาพึ่ง	๐๘๐-๓๖๓-๘๑๓๑	
๕๙	นายเกรียงไกร พรหมเวียง ผู้ใหญ่บ้านนาพึ่ง	๐๘๓-๖๓๕-๖๑๒๕	
๖๐	นางช่อนกลิ่น กมลรัตน์ ผู้ใหญ่บ้านนาจาน	๐๘๓-๓๐๒-๔๓๓๔	
๖๑	นายสมศักดิ์ จันดาหาร ผู้ใหญ่บ้านนาท่อน	๐๘๓-๐๕๓-๕๘๑๒	
๖๒	นายพรศักดิ์ ชานุวัฒน์ ผู้ใหญ่บ้านเกลี้ยง	๐๘๕-๕๓๑-๖๖๑๓	
๖๓	นายวิเชษฐฤทธิศักดิ์ ผู้ใหญ่บ้านลาด	๐๘๓-๘๐๖-๓๕๔๐	
๖๒	นายมานัส ยศคำแหง ผู้ใหญ่บ้านนาแซง	๐๘๓-๒๓๕-๐๘๕๔	
๖๕	นายสุวิทย์ สิงห์สถิตย์ ผู้ใหญ่บ้านกลาง	๐๘๓-๓๓๕-๔๒๘๒	
๖๖	นายชัยนาด ราชพรหมมา นายก เทศบาลตำบลนาแห้ว	๐๔๒-๘๕๓-๐๘๒	
๖๗	นายทรงศักดิ์ จันสารี กำนัน ต.นาแห้ว	๐๘๔-๔๒๐-๑๕๔๐	
๖๘	นายทองคุณ ขานูสา ผู้ใหญ่บ้านนาแห้วเก่า	๐๘๑-๓๕๑-๖๒๓๓	
๖๙	นายระเบียบ จันดาหาร ผู้ใหญ่บ้านโป่งกูด	๐๘๓-๒๑๕-๘๑๒๘	
๗๐	นายทวี จันทะคุณ ผู้ใหญ่บ้านนาแห้วใหม่	๐๘๖-๘๑๓-๓๔๘๖	
๗๑	นายสมยศ พรหมใจ ผู้ใหญ่บ้านเหมืองแพร่	๐๘๕-๕๕๓-๒๒๘๕	
๗๒	นายสุรชัย จันทะคุณ ผู้ใหญ่บ้านห้วยนาสี	๐๘๓-๕๓๖-๖๕๓๔	
๗๓	นายสังรวม จันทะคุณ ผู้ใหญ่บ้านนาโพธิ์	๐๘๕-๔๑๘-๓๑๒๖	
๗๔	นางชนิดา ปัญญาคำ นายก อบต.แสงภา	๐๘๐-๑๕๓-๓๖๓๔	
๗๕	นายสมบัติ ชิดทิด กำนัน ต.แสงภา	๐๘๔-๓๕๕-๓๑๒๖	
๗๖	นายเดชา พุทธรักษ์ ผู้ใหญ่บ้านป่าก่อ	๐๘๐-๓๖๐-๕๓๓๑	
๗๗	นายวิรัตน์ กาลภูมิ ผู้ใหญ่บ้านหัวนา	๐๘๔-๓๓๔-๐๖๔๑	
๗๘	นายนิล เหมบุรุษ ผู้ใหญ่บ้านนาปอ	๐๘๕-๔๖๔-๒๔๓๐	
๗๙	นายทองดี สีกุม ผู้ใหญ่บ้านบ่อเหมืองน้อย	๐๘๓-๓๓๖-๒๓๖๓	
๘๐	นายสง่า บุญธรรม ผู้ใหญ่บ้านห้วยน้ำฝัก	๐๘๑-๑๖๖-๕๔๓๒	
๘๑	นายประสิทธิ์ ยศปัญญา นายก อบต.เหล่ากอหก	๐๘๑-๐๓๘-๑๓๕๓	
๘๒	นายเสถียร จันทะคุณ กำนัน ต.เหล่ากอหก	๐๘๓-๘๕๔-๓๘๘๕	
๘๓	นายชมพู จันทะคุณ ผู้ใหญ่บ้านเหล่ากอหก	๐๘๒-๘๔๑-๓๘๐๒	
๘๔	นายปฏิพัฒน์ พุทธรักษ์ ผู้ใหญ่บ้านนาลิ่ง	๐๘๕-๒๓๘-๑๕๓๖	
๘๕	นายธนโชติ สิงห์คำ ผู้ใหญ่บ้านนาฝักก้าม	๐๘๖-๒๑๒-๐๓๑๕	
๘๖	นายทองหนัก จันทะคุณ ผู้ใหญ่บ้านนาเจริญ	๐๘๒-๘๓๕-๐๓๕๓	

เกียรติยศ ชื่อเสียง และผลงาน / โครงการดีเด่นของสถานศึกษา

๑. การจัดกิจกรรมศูนย์ฝึกอาชีพชุมชนทุกตำบล
๒. การจัดกิจกรรมส่งเสริมการอ่านทุกตำบล
๓. สถานศึกษาแบบอย่าง สถานศึกษาพอเพียง พ.ศ. ๒๕๕๗

๑. ผลการประเมินคุณภาพภายในและภายนอกที่ผ่านมา

๑) ผลการประเมินคุณภาพภายในภาพรวมของสถานศึกษา

มาตรฐาน	รายละเอียดมาตรฐาน	ผลการประเมินตนเอง		ผลการประเมินโดยต้นสังกัด	
		ค่าเฉลี่ย	ระดับคุณภาพ	ค่าเฉลี่ย	ระดับคุณภาพ
มาตรฐาน ๑	คุณภาพผู้เรียน/ผู้รับบริการ	๓๒.๗๕	ดีมาก	๒๕.๕๗	ดี
มาตรฐาน ๒	คุณภาพการจัดการศึกษา/การให้บริการ	๒๐.๗๐	ดี	๒๔.๐๐	ดีมาก
มาตรฐาน ๓	การบริหารการศึกษา	๘.๘	ดี	๕.๖๐	ดีมาก
มาตรฐาน ๔	การประกันคุณภาพการศึกษา	๘.๐๐	ดี	๕.๐๐	ดีมาก
มาตรฐาน ๕	อัตลักษณ์ของสถานศึกษา	๕.๐๐	ดีมาก	๕.๐๐	ดีมาก
มาตรฐาน ๖	มาตรการส่งเสริม	๕.๐๐	ดีมาก	๕.๐๐	ดีมาก
ภาพรวมของสถานศึกษา		๘๘.๒๕	ดี	๕๐.๑๗	ดีมาก

๒) ผลการประเมินคุณภาพสถานศึกษาโดยต้นสังกัด

มาตรฐาน	น้ำหนัก	ผลการประเมิน โดยต้นสังกัด	
		คะแนนที่ได้	ระดับคุณภาพ
มาตรฐานที่ ๑ คุณภาพผู้เรียน/ผู้รับบริการ	๓๕	๒๕.๕๗	ดี
ตัวบ่งชี้ที่ ๑.๑ ผู้เรียนมีสุขภาพกายและสุขภาพจิตที่ดี	๓	๒.๕๑	ดีมาก
ตัวบ่งชี้ที่ ๑.๒ ผู้เรียนมีคุณธรรม จริยธรรม และคุณลักษณะที่พึงประสงค์	๓	๓	ดีมาก
ตัวบ่งชี้ที่ ๑.๓ ผู้เรียนมีความใฝ่รู้ และเรียนรู้อย่างต่อเนื่อง	๓	๒.๗๕	ดีมาก
ตัวบ่งชี้ที่ ๑.๔ ผู้เรียน คิดเป็นทำเป็น	๓	๒.๘๔	ดีมาก
ตัวบ่งชี้ที่ ๑.๕ ผลสัมฤทธิ์ทางการเรียนของผู้เรียนการศึกษานอกระบบระดับการศึกษาขั้นพื้นฐาน	๑๐	๕.๑๕	ต้องปรับปรุง
ตัวบ่งชี้ที่ ๑.๖ ผลสัมฤทธิ์ทางการเรียนของผู้เรียนการศึกษาต่อเนื่อง	๕	๕.๐๐	ดีมาก
ตัวบ่งชี้ที่ ๑.๗ ผู้เรียนมีงานทาหรือมีรายได้เสริม มีทักษะในการทำงาน สามารถทำงานร่วมกับผู้อื่น ได้และมีเจตคติที่ดีต่ออาชีพสุจริต	๕	๔.๕๒	ดีมาก

ตัวบ่งชี้ที่ ๑.๘ ความพึงพอใจต่อการให้บริการการศึกษาตามอัธยาศัย	๓	๓.๐๐	ดีมาก
มาตรฐานที่ ๒ คุณภาพการจัดการศึกษา/การให้บริการ	๒๕	๒๔.๐๐	ดีมาก
ตัวบ่งชี้ที่ ๒.๑ คุณภาพของหลักสูตร	๔	๓.๕๐	ดี
ตัวบ่งชี้ที่ ๒.๒ คุณภาพของครู	๔	๔.๐๐	ดีมาก
ตัวบ่งชี้ที่ ๒.๓ คุณภาพการจัดการเรียนการสอนของครู และผู้สอนที่เน้นผู้เรียนเป็นสำคัญ	๔	๓.๕๐	ดี
ตัวบ่งชี้ที่ ๒.๔ คุณภาพผู้สอน/วิทยากร การศึกษาต่อเนื่อง	๓	๓.๐๐	ดีมาก
ตัวบ่งชี้ที่ ๒.๕ คุณภาพสื่อที่เอื้อต่อการเรียนรู้ของผู้เรียนและผู้รับบริการ	๓	๓.๐๐	ดีมาก
ตัวบ่งชี้ที่ ๒.๖ คุณภาพการจัดการศึกษาตามอัธยาศัย	๔	๔.๐๐	ดีมาก
ตัวบ่งชี้ที่ ๒.๗ การสร้างสังคมแห่งการเรียนรู้	๓	๓.๐๐	ดีมาก
มาตรฐานที่ ๓ การบริหารการศึกษา	๑๐	๙.๖๐	ดีมาก
ตัวบ่งชี้ที่ ๓.๑ คุณภาพของการบริหารสถานศึกษา	๒	๒.๐๐	ดีมาก
ตัวบ่งชี้ที่ ๓.๒ ระบบฐานข้อมูลเพื่อการบริหารจัดการ	๒	๒.๐๐	ดีมาก
ตัวบ่งชี้ที่ ๓.๓ ผลการบริหารความเสี่ยง	๒	๑.๖๐	ดี
ตัวบ่งชี้ที่ ๓.๔ ผลการปฏิบัติหน้าที่ของผู้บริหารสถานศึกษา	๒	๒.๐๐	ดีมาก
ตัวบ่งชี้ที่ ๓.๕ ผลการปฏิบัติตามบทบาทของคณะกรรมการสถานศึกษา	๒	๒.๐๐	ดีมาก
มาตรฐานที่ ๔ การประกันคุณภาพการศึกษา	๑๐	๙	ดีมาก
ตัวบ่งชี้ที่ ๔.๑ การประกันคุณภาพภายในสถานศึกษา	๕	๕.๐๐	ดีมาก
ตัวบ่งชี้ที่ ๔.๒ การประกันคุณภาพสถานศึกษาโดยต้นสังกัด	๕	๔.๐๐	ดี
มาตรฐานที่ ๕ อัตลักษณ์ของสถานศึกษา	๑๐	๙	ดีมาก
ตัวบ่งชี้ที่ ๕.๑ ผลการพัฒนาให้บรรลุเป้าหมายตามปรัชญา พันธกิจ และวัตถุประสงค์การจัดตั้งสถานศึกษา	๕	๕.๐๐	ดีมาก
ตัวบ่งชี้ที่ ๕.๒ ผลการพัฒนาตามจุดเน้นและจุดเด่นที่สะท้อนเอกลักษณ์ของสถานศึกษา	๕	๔.๐๐	ดี
มาตรฐานที่ ๖ มาตรการส่งเสริม	๑๐	๙	ดีมาก
ตัวบ่งชี้ที่ ๖.๑ ผลการส่งเสริมพัฒนาสถานศึกษาเพื่อยกระดับมาตรฐานรักษา มาตรฐานและพัฒนาสู่ความยั่งยืน เพื่อให้สอดคล้องกับนโยบายทางการศึกษาของกระทรวงศึกษาธิการ	๕	๕.๐๐	ดีมาก
ตัวบ่งชี้ที่ ๖.๒ ผลที่เกิดจากการส่งเสริมการจัดการศึกษานอกระบบและการศึกษานอกระบบและการศึกษาตามอัธยาศัยในชุมชน	๕	๔.๐๐	ดี
รวม	๑๐๐	๙๐.๑๖	ดีมาก

ศูนย์การศึกษานอกระบบและการศึกษาตามอัธยาศัยอำเภอหนองบัวลำภูมีค่าคะแนนผลการประเมินตนเองของสถานศึกษาโดยต้นสังกัดภาพรวม เท่ากับ ๕๐.๑๗ อยู่ในระดับคุณภาพ ดีมาก

ข้อเสนอแนะเพื่อการพัฒนา

ข้อเสนอแนะจากการประเมินตนเอง	ข้อเสนอแนะจากการประเมินสถานศึกษาโดยต้นสังกัด
<p>๑.ครูควรพัฒนางานวิจัยที่เป็นนวัตกรรมเพื่อนำไปสู่การพัฒนาการจัดการเรียนรู้ และแก้ปัญหาผู้เรียน โดยหน่วยงานต้นสังกัดระดับจังหวัดและระดับภาค ควรจัด!เกอบบรมครูและบุคลากรทางการศึกษา เพื่อเสริมทักษะ การจัดการกระบวนการเรียนรู้ การวัดผล ประเมินผล และทักษะด้านเทคโนโลยีทางการศึกษา เช่น ถ่ายรูปการผลิต Power Point ในการพัฒนาสื่อที่สามารถสร้างความสนใจของผู้เรียนในการเรียนรู้อย่างมีคุณภาพ</p>	<p>๑.สถานศึกษาควรส่งเสริมสนับสนุนให้บุคลากรทุกคนได้มีความรู้ ความเข้าใจ และเจตคติที่ดีต่อระบบการประกันคุณภาพภายใน โดยการสร้างความตระหนักในที่ประชุมต่างๆ จัดให้มีการแลกเปลี่ยนเรียนรู้ในงานประกันคุณภาพในมาตรฐาน ตัวบ่งชี้ จนสามารถดำเนินการประกันคุณภาพภายในได้อย่างต่อเนื่องและมีประสิทธิภาพ</p>
<p>๒.ผู้เรียนควรได้รับการพัฒนาผลสัมฤทธิ์ทางการเรียนของผู้เรียนการศึกษาพื้นฐาน โดยผู้บริหารร่วมกับ คณะครูในการวิเคราะห์ผลการทดสอบของผู้เรียนการศึกษาพื้นฐานระดับชาติ (N-NET) จำแนกตามรายสาระวิชา เพื่อตรวจสอบจุดที่ผู้เรียนไม่สามารถทำแบบทดสอบ และสทศ.ให้ข้อเสนอแนะในการเร่งรัดพัฒนา พร้อมทั้งวิเคราะห์ คุณลักษณะของผู้เรียน และความสามารถในเชิงลึกของครูแต่ละคนแต่ละรายวิชาที่รับผิดชอบ เพื่อนำมาวางแผน แก้ไขปัญหาที่ ทำให้ผู้เรียนสอบไม่ผ่าน โดยเฉพาะในระดับประถมศึกษา และนำมาออกแบบวิธีการจัดการเรียนรู้ที่ เน้นรูปแบบการสอนคิด ซึ่งมีหลากหลายให้นำมาใช้ในการพัฒนาผู้เรียน อาทิ 4MAT เพื่อการพัฒนาสมองทั้ง ๒ ซีก ไปพร้อมๆ หรือวิธีสอน PCK (Pedagogical Content Knowledge) การเรียนรู้วิทยาศาสตร์โดยผ่านกระบวนการคิด เป็นต้น</p>	<p>๒. ผู้เรียนควรได้รับการพัฒนาผลสัมฤทธิ์ทางการเรียนให้สูงขึ้น โดยครูจัดเวลาให้เหมาะสมกับวันและเวลาของผู้เรียนในการพบกลุ่มให้มากขึ้น จัดการกิจกรรมพัฒนาระดับผลสัมฤทธิ์ทางการเรียนของผู้เรียนการศึกษาพื้นฐานอย่างจริงจัง และครอบคลุมผู้เรียนทุกระดับอย่างกว้างขวาง เช่นการปรับพื้นฐานผู้เรียน เน้นการอ่านคล่อง เขียนคล่อง การเข้าค่ายวิชาการ</p>
<p>๓..ผู้เรียนควรได้รับการพัฒนา โดยสถานศึกษาควรมีการจัดทำบัญชีแหล่งเรียนรู้ตามธรรมชาติในท้องถิ่น แหล่งเรียนรู้ในชุมชน ตลอดจนภูมิปัญญาท้องถิ่น มีการรวบรวมจัดเก็บเป็นเอกสารรูปเล่ม เป็นภาพถ่าย</p>	<p>๓. สถานศึกษาควรจัดกิจกรรมนอกหลักสูตร เพื่อส่งเสริมการคิด การแก้ปัญหาให้กับผู้เรียนตามความสนใจและความต้องการอย่างกว้างขวางและหลากหลายยิ่งขึ้น</p>

ภาพเคลื่อนไหว บันทึกเสียง เป็นต้น เพื่อให้ให้นักศึกษา บุคคลทั่วไปใช้เป็นแหล่งศึกษาค้นคว้าหาความรู้และเป็น แหล่งอ้างอิงได้	
๔. ส่งเสริมให้บุคลากรได้พัฒนาตนเองในทุก ๆ ด้าน ตาม โครงการและแผนงานตามความเหมาะสม ส่งเสริมให้ บุคลากรให้มีความรู้และความสามารถในการใช้ เทคโนโลยีที่ทันสมัยในการจัดกิจกรรมการเรียนรู้ที่ หลากหลาย ส่งเสริม สนับสนุน การนำภูมิปัญญา ท้องถิ่นมาสนับสนุนในการจัดกิจกรรมการศึกษานอก ระบบและการศึกษาตามอัธยาศัย ตามความเหมาะสม	๔. ครูควรได้รับการพัฒนาความรู้ความสามารถในการ จัดการเรียนการสอน วางแผนการจัดกิจกรรมการเรียนรู้ที่ เน้นการมีส่วนร่วมของผู้เรียน

ผลการประเมินคุณภาพภายนอก

() สถานศึกษายังไม่เคยได้รับการประเมินจากภายนอก

(/) สถานศึกษาได้รับการประเมินคุณภาพภายนอก ผลการประเมินคุณภาพสถานศึกษา จาก

สมศ. รอบที่สาม (พ.ศ. ๒๕๕๔-๒๕๕๘) ระหว่างวันที่ ๑๐ - ๑๒ เดือนมกราคม พ.ศ. ๒๕๕๘ ปรากฏว่า ผ่านการ
ประเมินค่าเฉลี่ย ๘๒.๑๑ ระดับคุณภาพ ดี

ซึ่งสถานศึกษา

() ไม่ได้รับการรับรองมาตรฐานการศึกษา

(/) ได้รับการรับรองมาตรฐานการศึกษา

ข้อเสนอแนะเพื่อการพัฒนา

ด้านผลการจัดการศึกษา

๑. ผลสัมฤทธิ์ทางการเรียนการศึกษารุดพ้นพื้นฐานจากการทดสอบระดับชาติ (N-NET) ในปีล่าสุดอยู่ในระดับต้อง
ปรับปรุงเร่งด่วน
๒. การประเมินการก้าวหน้าของนักเรียนด้วยวิธีที่หลากหลายเหมาะสมกับธรรมชาติของวิชาและระดับพัฒนาการ
ของผู้เรียน รวมทั้งการวางเงื่อนไขของผู้เรียนประเมินความก้าวหน้าของตนเองและนำมาใช้ปรับปรุงและ
พัฒนาตนเอง รวมทั้งการวิเคราะห์ผลการประเมินและนำมาใช้ในการซ่อมเสริมและพัฒนาผู้เรียนรวมทั้ง
ปรับปรุงการจัดการเรียนการสอนเพื่อนำไปสู่การศึกษาค้นคว้าวิจัยเพื่อพัฒนาสื่อและกระบวนการจัดการ
เรียนรู้ที่เน้นผู้เรียนเป็นสำคัญ ไม่ชัดเจน ไม่เป็นปัจจุบัน ไม่ครอบคลุมครูทุกคน

ข้อเสนอแนะเพื่อพัฒนาสถานศึกษา

๑. สถานศึกษาควรมีการจัดประชุมเชิงปฏิบัติการระดมสมองผู้มีส่วนเกี่ยวข้องด้วยการร่วมมือกับสำนักงาน กศน.
จังหวัดเลย ในการกำหนดมาตรการเพื่อยกระดับผลสัมฤทธิ์ทางการเรียนของผู้เรียนการศึกษารุดพ้นอย่าง
เร่งด่วน ควรมีการนำข้อสอบระดับชาติ (N-NET) มาวิเคราะห์ จัดทำเป็นคู่มือให้ครูใช้เพื่อเป็นการสอนเสริม
ของครูในการที่จะพัฒนาผลสัมฤทธิ์ทางการเรียน (N-NET) ให้สูงขึ้น

๒. สถานศึกษาควรส่งเสริมสนับสนุนคณะครูและบุคลากรทางการศึกษาเข้ารับการอบรมเกี่ยวกับการประเมินความก้าวหน้าของผู้เรียน ด้วยวิธีที่หลากหลายเหมาะสมกับธรรมชาติของวิชาและระดับพัฒนาการของผู้เรียน รวมทั้งการวางเงื่อนไขของผู้เรียนประเมินความก้าวหน้าของตนเองและนำมาใช้ปรับปรุงและพัฒนาตนเอง การวิเคราะห์ผลการประเมินและนำมาใช้ในการซ่อมเสริมและพัฒนาผู้เรียนรวมทั้งปรับปรุงการเรียนการสอน ตลอดจนการศึกษาค้นคว้าวิจัยเพื่อพัฒนาสื่อและกระบวนการจัดการเรียนรู้ที่เน้นผู้เรียนเป็นสำคัญที่มีหน่วยงานต่างๆจัดขึ้น หรือสถานศึกษาอาจจะจัดเอง โดยเชิญวิทยากรที่เชี่ยวชาญมาให้ความรู้กับคณะครู เพื่อให้มีความรู้ความเข้าใจและสามารถนำไปปฏิบัติงานได้อย่างมีประสิทธิภาพ

ทิศทางการพัฒนาสถานศึกษาในอนาคต

- ๑) สถานศึกษาดำเนินการส่งเสริมสุขภาพกายและสุขภาพจิตได้คืออยู่แล้ว ควรดำเนินการต่อไปอย่างต่อเนื่องและอย่างเข้มข้น โดยเฉพาะการจัดทำโครงการกิจกรรมที่เป็นภูมิคุ้มกันต้นทุนทางสังคม วัฒนธรรมและสิ่งแวดล้อมเพื่อให้รู้เท่าทันความเจริญเติบโตของเทคโนโลยี และการจัดทำแผนงานโครงการนั้นขอให้ชัดเจนเป็นระบบวงจรคุณภาพ PDCA
- ๒) สถานศึกษาดำเนินการพัฒนาผู้เรียนให้เป็นผู้มีคุณธรรม จริยธรรม และค่านิยมที่พึงประสงค์ได้คืออยู่แล้ว ขอให้ดำเนินการต่อไปอย่างต่อเนื่อง และอย่างเข้มข้น แต่ควรให้การดูแลและเข้าถึงนักศึกษาบางส่วนที่มีปัญหาเพื่อช่วยประคับประคองและดูแลอย่างเอาใจใส่เป็นพิเศษ เพื่อให้สามารถมีคุณภาพชีวิตที่ดีขึ้น
- ๓) สถานศึกษาจัดกิจกรรมส่งเสริมและพัฒนาผู้เรียนในหมีความรู้และเรียนรู้อย่างต่อเนื่องคืออยู่แล้ว ขอให้ดำเนินการต่อไปอย่างต่อเนื่อง ยั่งยืน แต่ควรพัฒนาระบบเทคโนโลยีโดยเฉพาะอินเทอร์เน็ตให้สามารถครอบคลุมทุกตำบล โดยประสานกับภาคีเครือข่าย เช่น องค์กรปกครองส่วนท้องถิ่นในพื้นที่ สถานศึกษาในพื้นที่ เป็นต้น
- ๔) สถานศึกษาดำเนินงานโครงการกิจกรรมเกี่ยวกับพัฒนาการของการประกันคุณภาพภายในโดยสถานศึกษาและต้นสังกัดได้คืออยู่แล้วขอให้ดำเนินการต่อไปอย่างต่อเนื่อง แต่ควรจัดเก็บเอกสารหลักฐานให้เป็นระบบเป็นหมวดหมู่เป็นด้านๆ เพื่อความสะดวกในการค้นหาตรวจสอบของตนเองและหน่วยงานที่เกี่ยวข้อง และควรให้บุคลากรทุกคนได้รับทราบทำความเข้าใจกระบวนการประกันคุณภาพภายใน เพื่อให้ทุกคนสามารถปฏิบัติได้และมีประสิทธิภาพมากยิ่งขึ้น
- ๕) สถานศึกษาดำเนินงานโครงการพิเศษเพื่อส่งเสริมบทบาทของสถานศึกษาได้คืออยู่แล้วขอให้ดำเนินการต่อไปอย่างต่อเนื่องและอย่างเข้มข้น พร้อมทั้งขยายโครงการพิเศษให้เต็มพื้นที่ โดยใช้กลุ่มอริฐบล๊อคประสานบ้านนาปอเป็นต้นแบบ

บทที่ ๒

ทิศทางและผลการดำเนินงานของสถานศึกษา

สถานศึกษาได้ประชุมบุคลากรเพื่อร่วมกันประเมินสถานการณ์ของสถานศึกษา โดยใช้การวิเคราะห์สภาพแวดล้อมและศักยภาพ (SWOT Analysis) ในการกำหนดจุดแข็งและจุดอ่อนจากสภาพแวดล้อมภายในสถานศึกษา รวมทั้งโอกาสและอุปสรรคจากสภาพแวดล้อมภายนอกสถานศึกษา อันเป็นปัจจัยต่อการจัดการศึกษาของสถานศึกษา เพื่อนำผลไปใช้ในการกำหนดทิศทางการดำเนินงานของสถานศึกษา ซึ่งได้ผลการประเมินสถานการณ์ของสถานศึกษา ดังนี้

จุดแข็ง / จุดที่ต้องพัฒนาของสถานศึกษา

SWOT ของสถานศึกษา

โอกาส (Opportunities)

๑) มีการติดต่อประสานงานกับหน่วยงานระดับอำเภอและผู้นำท้องถิ่นอย่างสม่ำเสมอและต่อเนื่อง

๒) ศูนย์การเรียนรู้ชุมชนตั้งอยู่ในองค์กรปกครองส่วนท้องถิ่น จึงได้รับการสนับสนุนสถานที่ สื่อ วัสดุ สำหรับการกิจกรรมการเรียนรู้ และในหลาย ๆ ด้าน

๓) ชุมชนมีแหล่งเรียนรู้ที่สามารถนำนักศึกษาไปศึกษาค้นคว้าได้

๔) ประชาชน / ชุมชน องค์กรปกครองส่วนท้องถิ่น ให้ความร่วมมือและสนับสนุนการจัดการศึกษาอย่างต่อเนื่อง

อุปสรรค (Threats)

๑) งบประมาณที่เป็นงบอุดหนุนรายหัวของนักศึกษาเพื่อการจัดการศึกษาน้อยมากเมื่อเปรียบเทียบกับการศึกษาในระบบในระดับเดียวกัน และงบอุดหนุนรายหัวส่วนใหญ่ที่ได้รับ ต้องใช้เป็นค่าตอบแทนครู กศน.ตำบล จึงมีงบประมาณเหลือใช้เพื่อการดำเนินการน้อยมาก

๒) ประชาชนส่วนใหญ่มีความรู้ที่น้อยและยากจนไม่สนใจเรียน

๓) ส่วนราชการต้นสังกัดไม่กระจายอำนาจในการบริหารจัดการ โดยเฉพาะการบริหารบุคลากร การบริหารงบประมาณ การบริหารวิชาการ ทำให้การดำเนินงานขาดความคล่องตัว ขาดการเป็นอิสระในการทำงาน

๔) หน่วยงานต้นสังกัดขาดการจัดทำแผนและปฏิทินปฏิบัติงาน ทำให้ปฏิบัติงานซ้ำซ้อนกับปฏิทินปฏิบัติงานของ กศน.อำเภอณาแก้ว

๕) ระดับนโยบายไม่ให้ความสำคัญกับงานการศึกษานอกโรงเรียนเท่าที่ควร จึงขาดการสนับสนุนอย่างจริงจัง

๖) กฎระเบียบเก่า ล้าสมัย ขาดการปรับปรุงแก้ไขให้ทันการสถานการณ์ปัจจุบันที่เปลี่ยนแปลงไปอย่างรวดเร็ว

จุดแข็ง (Strengths)

- ๑) บุคลากรส่วนใหญ่เป็นคนที่ทำให้มีความคล่องตัวและการประสานงานที่ดี
- ๒) บุคลากรทุกคนได้รับการพัฒนาความรู้ ความสามารถ ในการปฏิบัติงานและเรื่อง ต่าง ๆ อย่างต่อเนื่อง
- ๓) การกำหนดนโยบาย การวางแผนและพัฒนาโดยบุคลากรมีส่วนร่วม จึงทำให้ประสบความสำเร็จในการทำงานและบรรลุเป้าหมาย
- ๔) มีแผนการใช้จ่ายงบประมาณ และสามารถใช้จ่ายได้ตรงตามความต้องการ
- ๕) การบริหารจัดการ คือการมีส่วนร่วมของบุคลากร การมอบอำนาจ การกระจายอำนาจในการบริหารจัดการสถานศึกษา การประสานกับหน่วยงานต่าง ๆ การบริหาร โดยใช้แผนงาน โครงการเป็นเครื่องมือในการดำเนินงาน

จุดอ่อน (Weaknesses)

- ๑) ไม่มีความมั่นคงในอาชีพ ทำให้บุคลากรลาออกไปประกอบอาชีพใหม่ที่มั่นคงกว่าทำให้การปฏิบัติงานขาดความต่อเนื่อง
- ๒) บุคลากรบรรจุใหม่ มีวุฒิปริญญาตรีสาขาอื่น ที่ไม่ใช่วุฒิด้านการศึกษา ทำให้ขาดความรู้ความเข้าใจในกระบวนการจัดการศึกษา
- ๓) ไม่มีอัตราบุคลากรสนับสนุนการดำเนินงาน การเงิน พัสดุ ธุรการ และผู้ดูแลระบบเครือข่ายอินเทอร์เน็ต
- ๔) วัสดุอุปกรณ์ที่จำเป็นในการปฏิบัติงานมีอยู่อย่างจำกัด
- ๕) วัสดุครุภัณฑ์ฝึกอาชีพมีจำกัดไม่เพียงพอและเหมาะสมกับสภาพปัจจุบัน
- ๖) ผลสัมฤทธิ์ทางการเรียนของนักศึกษาสายสามัญโดยเฉลี่ยอยู่ในระดับต่ำ
- ๗) นักศึกษา กศน. ออกจากระบบโรงเรียนในแต่ละระดับมานาน ทำให้ห่างเหินกับการเรียนการอ่านหนังสือไม่ได้เรียนหรือศึกษามานาน ทำให้มีการเกิดลืมหนังสือตามกฎแห่งการได้ใช้และการไม่ได้ใช้ (Law of Use and Disuse) ตามหลักทฤษฎีการเชื่อมโยงของธอร์น ไคค์ เป็นสาเหตุของนักศึกษาที่มีความอาย และไม่กล้ามาพบกลุ่ม
- ๘) อัตราผู้เรียนต่อครูมากเกินไป และพื้นที่รับผิดชอบกว้างทั้งตำบลทำให้การดูแลและจัดกิจกรรมการเรียนการสอนและการช่วยเหลือนักศึกษาทำได้ไม่ทั่วถึง

จุดที่ต้องพัฒนาของสถานศึกษา

- ๑) การจัดกิจกรรมการเรียนการสอนโดยเน้นกระบวนการเรียนรู้ บูรณาการเนื้อหาวิชาให้สอดคล้องกับชีวิตประจำวันของผู้เรียนและให้ผู้เรียนได้มีส่วนร่วมในการคิดวิเคราะห์หลักสูตรการคิดเป็น ทำเป็น และแก้ปัญหาเป็น
- ๒) การผลิตและพัฒนาสื่อการเรียนการสอน รวมทั้งสื่อเทคโนโลยีให้ทันสมัยและเพียงพอแก่ความต้องการของผู้เรียน
- ๓) พัฒนาบุคลากรให้เป็นบุคคลแห่งการเรียนรู้และเป็นนักจัดการความรู้มีอาชีพ
- ๔) การจัดการศึกษาที่เน้นการมีส่วนร่วมของเครือข่าย อาทิเช่น องค์กรปกครองส่วนท้องถิ่น ให้มีการส่งเสริมสนับสนุนงบประมาณในการจัดกิจกรรมการเรียนการสอนแก่กลุ่มเป้าหมายในพื้นที่

ทิศทางการดำเนินงานของสถานศึกษา

ปรัชญา

“คิดเป็น เน้นผลงาน ประสานชุมชน พัฒนาตนเอง”

วิสัยทัศน์

“ประชาชนอำเภอณาแก้ว ได้รับการศึกษาตลอดชีวิต และการศึกษาอาชีพ เพื่อการมีงานทำที่มีคุณภาพ ได้ทุกที่ ทุกเวลา อย่างทั่วถึง และเท่าเทียมกัน เพื่อให้เกิดสังคมฐานเรียนรู้ และการมีอาชีพอย่างยั่งยืน”

พันธกิจ

- ๑) จัดการศึกษานอกระบบระดับการศึกษาขั้นพื้นฐานครอบคลุมและทั่วถึงอย่างมีคุณภาพ
- ๒) จัดการศึกษาเพื่อพัฒนาทักษะชีวิตมุ่งเน้นให้ประชาชนอยู่ในสังคมอย่างมีความสุข
- ๓) จัดการศึกษาเพื่อพัฒนาสังคมและชุมชนมุ่งเน้นการสร้างจิตสำนึกความเป็นพลเมืองที่ดี
- ๔) จัดการศึกษาเพื่อการพัฒนาที่ยั่งยืนตามแนวทางปรัชญาเศรษฐกิจพอเพียง
- ๕) จัดการศึกษาตามอรรถศาสตร์ครอบคลุมและทั่วถึงอย่างมีคุณภาพ
- ๖) จัดการศึกษาอาชีพเพื่อการมีงานทำเพื่อพัฒนาสมรรถนะของประชาชนและชุมชนให้สามารถสร้างสรรค์และแข่งขันด้านอาชีพได้อย่างยั่งยืน
- ๗) จัดให้ภาคีเครือข่ายมีส่วนร่วมในการดำเนินงานการศึกษานอกระบบและการศึกษาตามอัธยาศัย เพื่อส่งเสริมการศึกษาตลอดชีวิตและการศึกษาเพื่อการมีงานทำ
- ๘) จัดให้มีการพัฒนาการนำวิทยาศาสตร์ เทคโนโลยีเพื่อการศึกษา และเทคโนโลยีสารสนเทศและการสื่อสาร มาใช้ให้เกิดประสิทธิภาพต่อการจัดการศึกษาตลอดชีวิตและการศึกษาอาชีพเพื่อการมีงานทำ
- ๙) พัฒนาศักยภาพบุคลากรให้สามารถดำเนินงานการศึกษานอกระบบและการศึกษาตามอัธยาศัยเพื่อส่งเสริมการศึกษาตลอดชีวิตเพื่อการมีงานทำของประชาชนได้อย่างมีประสิทธิภาพ
- ๑๐) พัฒนาให้มีระบบการบริหารจัดการให้สามารถดำเนินงานการศึกษานอกระบบและการศึกษาตามอัธยาศัยเพื่อส่งเสริมการศึกษาตลอดชีวิตเพื่อการมีงานทำของประชาชนได้อย่างมีประสิทธิภาพ

อัตลักษณ์

“ ใฝ่เรียนรู้ คู่อาชีพที่พอเพียง ”

เอกลักษณ์

“ มีวินัย ใฝ่คุณธรรม ”

เป้าประสงค์และตัวชี้วัดความสำเร็จ

เป้าประสงค์	ตัวชี้วัดความสำเร็จ
๑. กศน.อำเภอณาแก้ว เป็นหน่วยงานสถานศึกษามีระบบการบริหารจัดการที่มีประสิทธิภาพยึดหลักธรรมาภิบาล	ร้อยละ ๘๕ ของผู้รับบริการมีความพึงพอใจ
๒ ผู้เรียนและผู้รับบริการได้รับโอกาสได้รับการศึกษาที่มีคุณภาพอย่างทั่วถึงควบคุมและเป็นธรรม	ร้อยละ ๘๕ ของผู้รับบริการมีความพึงพอใจ
๓. ภาคิเครือข่ายเข้าร่วมดำเนินการจัดการศึกษาและจัดกิจกรรม	ร้อยละ ๘๕ ของผู้รับบริการมีความพึงพอใจ
๔. พัฒนาแหล่งเรียนรู้เพื่อตอบสนองความต้องการของชุมชน	ร้อยละ ๘๕ ของผู้รับบริการมีความพึงพอใจ

กลยุทธ์

กลยุทธ์ที่ ๑ ดูลงถึงที่เข้าถึงกลุ่มเป้าหมาย

กลยุทธ์ที่ ๒ จัดกิจกรรมหลากหลายโดนใจผู้เรียน

กลยุทธ์ที่ ๓ ขยายแหล่งเรียนรู้และเทคโนโลยี

กลยุทธ์ที่ ๔ ผนึกกำลังภาคิเครือข่าย และกระจายบริการการศึกษา

กลยุทธ์ที่ ๕ พัฒนาประสิทธิภาพการบริหารจัดการ

แผนพัฒนาคุณภาพการศึกษา

เป้าประสงค์	กลยุทธ์	โครงการ/ กิจกรรม	เป้าหมาย ปีงบประมาณ ๒๕๖๐ (คน)	ตัวชี้วัด ความสำเร็จ	เกณฑ์ ความสำเร็จ (ร้อยละ)
<p>๑. กศน.อำเภอณาแก้ว เป็นหน่วยงานสถานศึกษามีระบบการบริหารจัดการที่มีประสิทธิภาพยึดหลักธรรมาภิบาล</p> <p>๒ ผู้เรียนและผู้รับบริการได้รับโอกาสได้รับการศึกษาที่มีคุณภาพอย่างทั่วถึงควบคุมและเป็นธรรม</p> <p>๓. ภาศึเครือข่ายเข้าร่วมดำเนินการจัดการศึกษาและจัดกิจกรรม</p> <p>๔. พัฒนาแหล่งเรียนรู้เพื่อตอบสนองความต้องการของชุมชน</p>	<p>กลยุทธ์ที่ ๑ ลุยถึงที่เข้าถึงกลุ่มเป้าหมาย</p> <p>กลยุทธ์ที่ ๒ จัดกิจกรรมหลากหลายโดนใจผู้เรียน</p> <p>กลยุทธ์ที่ ๓ ขยายแหล่งเรียนรู้และเทคโนโลยี</p> <p>กลยุทธ์ที่ ๔ ผนึกกำลังภาศึเครือข่ายและกระจายบริการการศึกษา</p> <p>กลยุทธ์ที่ ๕ พัฒนาประสิทธิภาพการบริหารจัดการ</p>	<p>ค่ายวิชาการ</p>	<p>๓๐๐</p>	<p>ร้อยละ ๘๕ ของผู้เข้าร่วมโครงการ</p>	<p>๑๐๐</p>
<p>๑.จัดการศึกษาขั้นพื้นฐานให้กลุ่มเป้าหมายประชากรวัยแรงงาน อายุ ๑๕ - ๕๙ ปี ให้ได้รับการศึกษาขั้นพื้นฐานระดับมัธยมศึกษาตอนต้นขึ้นไปเท่าเทียมและต่อเนื่อง</p> <p>๒.จัดการศึกษาขั้นพื้นฐานให้กลุ่มเป้าหมายประชากรวัยแรงงานไม่น้อยกว่าร้อยละ ๕๐ ของเป้าหมาย</p> <p>๓.ประชาชนมีความรู้ มีคุณภาพ มีคุณธรรม ร่วมพัฒนาเศรษฐกิจและเป็น</p>	<p>๑.เข้าถึงกลุ่มเป้าหมายที่หลากหลาย</p> <p>๒.เรียนรู้มุ่งแก้ปัญหาสร้างชีวิตใหม่</p> <p>๓.เปิดโอกาสช่องทางการเรียนรู้สู่ทุกคน</p> <p>๔.ส่งเสริมสนับสนุนให้ภาศึเครือข่ายอย่างทั่วถึง</p> <p>๕.จัดระบบบริหารมุ่งบริการที่มีคุณภาพ</p>	<p>การจัดการศึกษาขั้นพื้นฐาน</p> <p>-ระดับประถมศึกษา</p> <p>-ระดับมัธยมศึกษาตอนต้น</p> <p>-ระดับมัธยมศึกษาตอนปลาย</p> <p>-กิจกรรมเทียบระดับการศึกษา</p> <p>-กิจกรรมสอนผู้ไม่รู้หนังสือ</p>	<p>๒๑๗ คน</p> <p>๑,๔๓๐ คน</p> <p>๑,๒๘๕ คน</p> <p>๒๒ คน</p> <p>๑๔๐ คน</p>	<p>ประชาชนได้รับการศึกษาไม่น้อยกว่าระดับมัธยมศึกษาตอนต้นสามารถอ่านออกเขียนได้</p> <p>ได้รับการศึกษาต่อเนื่องและสามารถศึกษาตามอัธยาศัยได้</p>	<p>๑๐๐</p>

<p>สังคมแห่งการเรียนรู้ตลอดชีวิต</p>		<p>-กิจกรรมการปฐมนิเทศ</p>	<p>๑๐๐ คน</p>	<p>อย่างทั่วถึง -ประชาชนในวัยแรงงานร้อยละ ๕๐ ของกลุ่มเป้าหมายได้รับการศึกษาขั้นพื้นฐาน -ประชาชนในวัยแรงงานร้อยละ ๕๐ ได้ร่วมกิจกรรมส่งเสริมคุณธรรมพัฒนาเศรษฐกิจและสร้างสังคมแห่งการเรียนรู้ตลอดชีวิต</p>	
<p>๑.จัดการศึกษาขั้นพื้นฐานให้กลุ่มเป้าหมายประชากรวัยแรงงาน อายุ ๑๕ - ๕๕ ปี ให้ได้รับการศึกษาขั้นพื้นฐานระดับมัธยมศึกษาตอนต้นขึ้นไปเท่าเทียมและต่อเนื่อง ๒.จัดการศึกษาขั้นพื้นฐานให้กลุ่มเป้าหมายประชากรวัยแรงงานไม่น้อยกว่าร้อยละ ๕๐ ของเป้าหมาย</p>	<p>๑.เข้าถึงกลุ่มเป้าหมายที่หลากหลาย ๒.เปิดโอกาสช่องทางการเรียนรู้สู่ทุกคน ๓.ส่งเสริมสนับสนุนให้ภาคีเครือข่ายอย่างทั่วถึง ๔.จัดระบบบริหารมุ่งบริการที่มีคุณภาพ</p>	<p>การศึกษาตามอัธยาศัย -กิจกรรมห้องสมุดเคลื่อนที่ -กิจกรรมบ้านหลังเรียน -กิจกรรมพัฒนาห้องสมุด ๓ ดี เพื่อสร้างสังคมแห่งการเรียนรู้</p>	<p>๑,๕๐๐คน ๓๐๐ คน ๑ แห่ง</p>	<p>-ประชาชนในวัยแรงงานร้อยละ ๕๐ ได้ร่วมกิจกรรมส่งเสริมคุณธรรมพัฒนาเศรษฐกิจและสร้างสังคมแห่งการ</p>	<p>๘๐</p>

<p>๓.ประชาชนมีความรู้ มีคุณภาพ มีคุณธรรม ร่วมพัฒนาเศรษฐกิจและเป็นสังคมแห่งการเรียนรู้ตลอดชีวิต</p>		<p>-กิจกรรมวันเด็กแห่งชาติ -กิจกรรม ๒ เมษา วันรักการอ่าน -กิจกรรมส่งเสริมการอ่านใน กศน. ตำบลและสถานประกอบการ -กิจกรรมจัดและพัฒนab้านหนังสืออัจฉริยะ</p>	<p>๕๐๐ คน ๕๐ คน ๕ ตำบล ๑๗ แห่ง</p>	<p>เรียนรู้ตลอดชีวิต</p>	
<p>๑.จัดการศึกษาขั้นพื้นฐานให้กลุ่มเป้าหมายประชากรวัยแรงงาน อายุ ๑๕ - ๕๕ ปี ให้ได้รับการศึกษาขั้นพื้นฐานระดับมัธยมศึกษาตอนต้นขึ้นไปเท่าเทียมและต่อเนื่อง ๒.จัดการศึกษาขั้นพื้นฐานให้กลุ่มเป้าหมายประชากรวัยแรงงานไม่น้อยกว่าร้อยละ ๕๐ ของเป้าหมาย ๓.ประชาชนมีความรู้ มีคุณภาพ มีคุณธรรม ร่วมพัฒนาเศรษฐกิจและเป็นสังคมแห่งการเรียนรู้ตลอดชีวิต</p>	<p>๑.ส่งเสริมสนับสนุนให้ภาคีเครือข่ายอย่างทั่วถึง ๒.จัดระบบบริหารมุ่งบริการที่มีคุณภาพ</p>	<p>พัฒนानุคลากร -โครงการอบรมภาษาต่างประเทศเพื่อก้าวสู่ประชาคมอาเซียน -โครงการยกระดับการฝึกอาชีพ เพื่อสร้างงาน สร้างรายได้สู่ความปรองดองสมานฉันท์ “สำหรับชุมชนคนไทยเลยเพื่อรองรับประชาคมเศรษฐกิจอาเซียน</p>	<p>๕๐คน ๒๐๐ คน</p>	<p>-ประชาชนในวัยแรงงานร้อยละ ๕๐ ได้ร่วมกิจกรรมส่งเสริมคุณธรรมพัฒนาเศรษฐกิจและสร้างสังคมแห่งการเรียนรู้ตลอดชีวิต</p>	<p>๘๐</p>

แผนปฏิบัติการประจำปี

โครงการ/ กิจกรรม	วัตถุประสงค์	กลุ่มเป้าหมาย	เป้าหมาย	พื้นที่	ระยะเวลา	งบประมาณ
๑. การศึกษาเพื่อพัฒนาอาชีพ	<p>๑. เพื่อสร้างกระบวนการเรียนรู้ให้กลุ่มเป้าหมายโดยการใช้ทรัพยากรที่มีอยู่ในธรรมชาติ ผู้รู้ ผู้ชำนาญ ที่มีอยู่ในชุมชน</p> <p>๒. เพื่อส่งเสริมอาชีพการ สร้างงาน สร้างอาชีพ และการมีรายได้ในชุมชน</p> <p>๓. เพื่อให้กลุ่มเป้าหมายฝึกทักษะอาชีพ สร้างความชำนาญ สามารถใช้เป็นแนวทางในการประกอบอาชีพในอนาคตต่อไป</p>	นักศึกษา และประชาชนทั่วไป	๒๒๐	อำเภอ นาแห้ว	วันที่ ๑-๓๐ เมษายน ๒๕๖๐	
๒. การศึกษาเพื่อพัฒนาทักษะชีวิต	<p>๑. เพื่อพัฒนาคุณภาพชีวิต และมีทักษะชีวิต สามารถดำรงอยู่ในสังคมได้อย่างมีความสุข</p> <p>๒. เพื่อนำความรู้ที่ได้รับนำไปเผยแพร่ในชุมชนของตนเองต่อไป</p>	นักศึกษา และประชาชนทั่วไป	๒๕๐	อำเภอ นาแห้ว	วันที่ ๔-๕ มีนาคม ๒๕๖๐	
๓. การศึกษาเพื่อพัฒนาสังคมและชุมชน	<p>๑. เพื่อส่งเสริมการพัฒนาสังคมและชุมชนการมีส่วนร่วมโดยใช้ภาคีเครือข่ายต่างๆ</p> <p>๒. เพื่อสร้างความรักความสามัคคี ความเสียสละและการทำงานร่วมกันเป็นทีมของการพัฒนาสังคมและชุมชน</p>	นักศึกษา และประชาชนทั่วไป	๑๒๕	อำเภอ นาแห้ว	วันที่ ๒๗ มีนาคม ๒๕๖๐	

<p>๔. การดำเนินการตามหลักปรัชญาเศรษฐกิจพอเพียง</p>	<p>๑. เพื่อให้นักศึกษาและประชาชนผู้เข้าร่วมโครงการรู้และเข้าใจในหลักปรัชญาเศรษฐกิจพอเพียง</p> <p>๒. เพื่อส่งเสริมให้นักศึกษาและประชาชนกลุ่มเป้าหมายผู้เข้าร่วมโครงการนำไปใช้ในการดำเนินชีวิตประจำวันตามหลักปรัชญาเศรษฐกิจพอเพียง</p>	<p>นักศึกษา และประชาชนทั่วไป</p>	<p>๑๐๐</p>	<p>อำเภอ นานาแก้ว</p>	<p>วันที่ ๒๔ เมษายน ๒๕๖๐</p>	
<p>๕. การส่งเสริมเรียนรู้ตามอัธยาศัย</p>	<p>๑. เพื่อให้ห้องสมุดประชาชนเป็นแหล่งเรียนรู้ตลอดชีวิต</p> <p>๒. เพื่อจัดกิจกรรมส่งเสริมรักการอ่านที่มีความหลากหลายและสามารถบูรณาการเข้ากับกลุ่มสาระการเรียนรู้ต่างๆ ได้</p>	<p>นักศึกษา และประชาชนทั่วไป</p>	<p>๗,๐๐๐</p>	<p>อำเภอ นานาแก้ว</p>	<p>๑ ตุลาคม ๖๐ – ๓๐ กันยายน ๖๐</p>	

เป้าหมายความสำเร็จรายมาตรฐาน

มาตรฐาน	คะแนนเต็ม	ผลการประเมินตนเองของสถานศึกษา	
		ค่าคะแนน	ระดับคุณภาพ
มาตรฐานที่ ๑ คุณภาพผู้เรียน/ผู้รับบริการ	๓๕	๓๓.๓๘	ดีมาก
มาตรฐานที่ ๒ คุณภาพการจัดการศึกษา/การให้บริการ	๒๕	๒๑.๐๐	ดี
มาตรฐานที่ ๓ ผลรวมคะแนนการบริหารการศึกษา	๑๐	๘.๘๐	ดี
มาตรฐานที่ ๔ การประกันคุณภาพการศึกษา	๑๐	๘.๐๐	ดี
มาตรฐานที่ ๕ อัตลักษณ์ของสถานศึกษา	๑๐	๘.๐๐	ดี
มาตรฐานที่ ๖ มาตรการส่งเสริม	๑๐	๕.๐๐	ดีมาก
รวมคะแนนโดยภาพรวม	๑๐๐	๘๕.๑๘	ดี

ผลการดำเนินงานของสถานศึกษา

ผลการดำเนินงานของสถานศึกษาในรอบ ๒ ปี ที่ผ่านมาและปีที่ประเมินตนเอง ดังนี้

โครงการ/กิจกรรม	งบประมาณปี ๒๕๕๘		งบประมาณปี ๒๕๕๙		งบประมาณปี ๒๕๖๐	
	เป้าหมาย	ผลผลิต	เป้าหมาย	ผลผลิต	เป้าหมาย	ผลผลิต
๑. การศึกษาพื้นฐาน						
- ระดับประถมศึกษา	๑,๐๘๓	๑,๐๘๓	๗๓๒	๗๓๒	๒๑๓	๒๑๓
- ระดับมัธยมศึกษาตอนต้น	๑,๐๕๑	๑,๐๕๑	๑,๒๘๔	๑,๒๘๔	๑,๔๓๐	๑,๔๓๐
- ระดับมัธยมศึกษาตอนปลาย	๑,๐๒๔	๑,๐๒๔	๑,๑๘๓	๑,๑๘๓	๑,๒๘๕	๑,๒๘๕
๒. ส่งเสริมการรู้หนังสือ	๑๔๐	๑๔๐	๑๔๐	๑๔๐	๑๔๐	๑๔๐
๓. การศึกษาตามอัธยาศัย						
- ส่งเสริมการอ่าน เรียนรู้ตามอัธยาศัย	๖,๐๐๐	๗,๐๐๐	๖,๐๐๐	๗,๐๐๐	๗,๐๐๐	๗,๐๐๐
๔. การพัฒนาบุคลากร	๒๓	๒๓	๒๔	๒๔	๒๓	๒๓

โครงการ/กิจกรรม	งบประมาณ ปี ๒๕๕๘		งบประมาณ ปี ๒๕๕๙		งบประมาณ ปี ๒๕๖๐	
	เป้าหมาย	ผลผลิต	เป้าหมาย	ผลผลิต	เป้าหมาย	ผลผลิต
๕. โครงการเทียบระดับการศึกษาในระดับ สูงสุดของการศึกษาขั้นพื้นฐาน	๑๐๐	๑๐๐	๑๐๐	๑๐๐	-	-
๖. โครงการศูนย์ฝึกอาชีพชุมชนเพื่อการมี งานทำ	๑๐๐	๑๐๐	๑๐๐	๑๐๐	๑๐๐	๑๐๐
๗. โครงการประกันคุณภาพสถานศึกษา	๒๗	๒๗	๒๔	๒๔	๒๓	๒๓
๘. โครงการหมู่บ้านเรียนรู้ตลอดชีวิต	๓๔	๕	๓๔	๕	๓๔	๕
๙. โครงการจัดการศึกษาต่อเนื่อง	๑,๐๐๐	๑,๐๐๐	๘๐๐	๘๐๐	๘๐๐	๘๐๐
๑๐. โครงการบริหารสถานศึกษา	๑	๑	๑	๑	๑	๑

สรุปผลการปรับปรุงและพัฒนาในรอบปีที่ผ่านมา

จากผลการประเมินคุณภาพภายนอกสถานศึกษา ซึ่งประกอบด้วย การประเมินตนเอง และผลการประเมินคุณภาพภายนอกสถานศึกษา ได้นำข้อเสนอแนะมากำหนดแนวทางการปรับปรุงและพัฒนาการจัดการศึกษา ดังนี้

ข้อเสนอแนะจากผลการประเมิน			โครงการ/กิจกรรมที่ปรับปรุงและพัฒนา	ผลการดำเนินงาน
ตนเอง	ต้นสังกัด	สมศ.		
<p>๑. การพัฒนาองค์กร</p> <p>๑.๑ การกำหนดหลักการบริหารเชิงกลยุทธ์การจัดการศึกษาที่ชัดเจน ทั้งกลยุทธ์บริหารจัดการ กลยุทธ์กลุ่มเป้าหมายและหลักสูตร/กิจกรรม กลยุทธ์หน้าที่องค์กร ให้มีความหลากหลายสอดคล้องกับวิถีชีวิต สภาพปัญหาและความต้องการ ความจำเป็นเร่งด่วนและเป็นไปตามนโยบายของกระทรวงศึกษาธิการ นโยบายของสำนักงานส่งเสริมการศึกษานอกระบบและการศึกษาตามอัธยาศัย และนโยบายของจังหวัด</p> <p>๑.๒ สถานศึกษากำหนดให้บุคลากร จัดทำแผนการปฏิบัติงานทุกกิจกรรม</p> <p>๑.๓. ส่งเสริมและพัฒนาแหล่งเรียนรู้ในชุมชน สามารถให้บริการคนในชุมชน ได้อย่างเป็นระบบและยั่งยืน</p> <p>๑.๔ จัดทำแผนการจัดซื้อ จัดจ้าง จัดหา วัสดุอุปกรณ์ และสื่อต่าง ๆ ที่ยังขาดแคลนไม่เพียงพอต่อการให้บริการและการใช้งาน จากเงิน</p>			<p>ครูได้รับการศึกษาอบรมเพิ่มเติมในด้านวิชาชีพครู การเรียนรู้เทคนิควิธีการสอนใหม่ๆมาประยุกต์ใช้ในการเรียนการสอนอย่างเหมาะสม มีการพัฒนาตนเองในรายวิชาที่สอนต่อเนื่อง</p> <p>- โครงการอบรมการทำแผนการเรียนการสอนแบบบูรณาการ</p> <p>-โครงการอบรมเพิ่มสมรรถนะภาพหัวหน้ากศน. ตำบล</p> <p>- ทำการวิจัยในชั้นเรียน</p> <p>- โครงการอบรมคอมพิวเตอร์</p> <p>- โครงการค่ายวิชาการ</p> <p>- โครงการอบรม ICT บุคลากร</p>	<p>- บุคลากร กศน. อำเภอนาแห้วทำแผนการเรียนการสอนแบบบูรณาการด้วยตนเองได้</p> <p>- หัวหน้า กศน. ตำบลมีศักยภาพในการดำเนินงาน</p> <p>- ครูรับทราบปัญหาและวิธีการแก้ไขปัญหาของนักศึกษาได้ตรงจุด</p> <p>- นักศึกษามีความรู้ความสามารถในการใช้งานคอมพิวเตอร์เบื้องต้นได้อย่างมีประสิทธิภาพ</p> <p>- นักศึกษาได้พัฒนาความรู้ขั้นพื้นฐานได้อย่างมีประสิทธิภาพ</p> <p>- บุคลากร กศน. อำเภอนาแห้ว</p>
<p>๑.ครูทุกคนควรมีการวิเคราะห์ศักยภาพของผู้เรียนและเข้าใจผู้เรียนเป็นรายบุคคล พัฒนาความสามารถในการจัดประสบการณ์ที่เน้นผู้เรียนเป็นสำคัญ มีการประเมินผลการเรียนการสอนที่สอดคล้องกับสภาพการเรียนรู้ที่จัดให้ผู้เรียนโดยอิงพัฒนาการของผู้เรียน มีการนำผลการประเมินมาปรับเปลี่ยนการเรียนการสอนเพื่อพัฒนาผู้เรียนให้เต็มศักยภาพ มีการวิจัยเพื่อพัฒนาสื่อและการเรียนรู้ของผู้เรียนและนำไปใช้พัฒนาผู้เรียน</p> <p>๒.ครูควรมีการพัฒนาตนเอง การศึกษาอบรมเพิ่มเติมในด้านวิชาชีพครู การเรียนรู้เทคนิควิธีการสอนใหม่ๆมาประยุกต์ใช้ในการเรียนการสอนอย่างเหมาะสม มีการพัฒนาตนเองในรายวิชาที่สอนต่อเนื่อง</p> <p>๓.ครูควรจัดกระบวนการเรียนรู้ให้ผู้เรียนได้ฝึก อ่าน คิด วิเคราะห์ เขียน โดยจัดโครงการ/กิจกรรมที่ส่งเสริมให้ผู้เรียนมี</p>				

<p>งบประมาณและการสนับสนุนจากเครือข่าย</p> <p>๑.๕. สถานศึกษากำหนดระบบการนิเทศติดตาม ประเมินผลปฏิบัติงานของบุคลากรทุกกิจกรรมอย่างต่อเนื่อง</p> <p>๒. การพัฒนาบุคลากร</p> <p>๒.๑. ส่งเสริมให้บุคลากรได้พัฒนาตนเองในทุก ๆ ด้าน ตามโครงการและแผนงานตามความเหมาะสม</p> <p>๒.๒ ส่งเสริมให้บุคลากรให้มีความรู้และความสามารถในการใช้เทคโนโลยีที่ทันสมัยในการจัดกิจกรรมการเรียนรู้ที่หลากหลาย</p> <p>๒.๓. ส่งเสริม สนับสนุน การนำภูมิปัญญาท้องถิ่นมาสนับสนุนในการจัดกิจกรรมการศึกษานอกระบบและการศึกษาตามอัธยาศัยตามความเหมาะสม</p> <p>๓. การพัฒนาผู้เรียน</p> <p>๑. ให้ผู้เรียนมีคุณลักษณะที่พึงประสงค์ของสังคม ได้แก่ การมีคุณธรรม จริยธรรมจิตสำนึกสาธารณะปฏิบัติตนตามระบอบประชาธิปไตย และใส่ใจสุขภาพกายและสุขภาพจิตสามารถดำรงชีวิตอยู่ในสังคมได้อย่างมีคุณภาพ</p> <p>๒. ส่งเสริมการนำเทคโนโลยีและสื่อต่าง ๆ มาใช้ในกิจกรรมการเรียนรู้ให้มากขึ้น</p>		<p>ความสามารถ และมีทักษะการคิดวิเคราะห์ คิดสังเคราะห์ มีวิจรรณญาณความคิดริเริ่มสร้างสรรค์ และจัดทำแผนแบบบูรณาการ</p> <p>๔.ควรพัฒนาผู้เรียนด้านผลสัมฤทธิ์ที่ต่ำในทุกกลุ่มสาระการเรียนรู้ ให้มีคะแนนสูงขึ้น โดยเฉพาะหมวดวิชาพื้นฐาน โดยการจัดการเรียนรู้ที่เน้นผู้เรียนเป็นสำคัญให้มากขึ้น มีการสอนซ่อมเสริมอย่างจริงจังและต่อเนื่อง</p> <p>๕.สถานศึกษาควรมีการติดตามตรวจสอบและประเมินคุณภาพและการดำเนินแผนงาน/โครงการอย่างต่อเนื่องทุกระยะทุกชั้นตอน เพื่อประเมินผลและนำผลการประเมินมาปรับปรุงและพัฒนาให้เป็นระบบครบวงจร PDCA และในการประเมินผลเมื่อสิ้นสุดการดำเนินงาน ควรประเมินว่าบรรลุวัตถุประสงค์ตามแผนงาน/โครงการหรือไม่เพื่อผลของการพัฒนาอย่างต่อเนื่องและยั่งยืน</p>	<p>ความสามารถในการใช้งานระบบ ICT ได้อย่างมีประสิทธิภาพ</p>
---	--	---	--

๑. ส่งเสริม สนับสนุนให้ผู้เรียน ผู้ให้บริการ ใช้แหล่งเรียนรู้และภูมิปัญญาท้องถิ่นให้มากขึ้น				
๔. ส่งเสริมการเรียนรู้ตลอดชีวิตให้กับผู้เรียนและผู้รับบริการ				

สรุปผลการปรับปรุงและพัฒนาในรอบปีที่ผ่านมา

จากผลการประเมินคุณภาพภายในสถานศึกษา ซึ่งประกอบด้วย การประเมินตนเอง การประเมินคุณภาพสถานศึกษาโดยต้นสังกัด ได้นำข้อเสนอแนะมากำหนดแนวทางการปรับปรุงและพัฒนาการจัดการศึกษา ดังนี้

ข้อเสนอแนะจากผลการประเมิน			โครงการ/กิจกรรมที่ปรับปรุงและพัฒนา	ผลการดำเนินงาน
ตนเอง	ต้นสังกัด	สมศ.		
<p>๑. การพัฒนาองค์กร</p> <p>๑.๑ การกำหนดหลักการบริหารเชิงกลยุทธ์การจัดการศึกษาที่ชัดเจน ทั้งกลยุทธ์บริหารจัดการ กลุ่มเป้าหมายและหลักสูตร/กิจกรรม กลยุทธ์หน้าห้ององค์กร ให้มีความหลากหลาย สอดคล้องกับวิถีชีวิต สภาพปัญหาและความต้องการ ความจำเป็นเร่งด่วน และเป็นไปตามนโยบายของกระทรวงศึกษาธิการ นโยบายของสำนักงานส่งเสริมการศึกษา นอกระบบและการศึกษาตามอัธยาศัย และนโยบายของจังหวัด</p> <p>๑.๒ สถานศึกษากำหนดให้บุคลากร จัดทำแผนการปฏิบัติงานทุกกิจกรรม</p> <p>๑.๓. ส่งเสริมและพัฒนาแหล่ง</p>	<p>มาตรฐานที่ ๑ ด้วยการจัดการศึกษา</p> <p>ครูควรได้รับการพัฒนาความรู้ในสาระวิชาหลัก การทำวิจัยเพื่อพัฒนาการเรียนรู้ การจัดการกิจกรรมการเรียนรู้ที่หลากหลาย เพื่อให้เกิดการพัฒนาผลสัมฤทธิ์ทางการเรียนของผู้เรียน การศึกษาขั้นพื้นฐาน</p> <p>มาตรฐานที่ ๓ ด้วยการบริหารจัดการศึกษา</p> <p>ควรเปิดโอกาสให้ชุมชนและสังคมเข้ามามีส่วนร่วมในการบริหารจัดการเพื่อให้เกิดสังคมแห่งการเรียนรู้</p> <p>มาตรฐานที่ ๓ ด้วยการจัดการเรียนการสอนที่เน้นผู้เรียนเป็นสำคัญ</p> <p>ครูควรได้รับการพัฒนาความรู้ความสามารถในการจัดการเรียน</p>		<p>ครูได้รับการศึกษาอบรมเพิ่มเติมในด้านวิชาชีพครู การเรียนรู้เทคนิควิธีการสอนใหม่ๆ มาประยุกต์ใช้ในการเรียนการสอนอย่างเหมาะสม มีการพัฒนาตนเองในรายวิชาที่สอนต่อเนื่อง ดังนี้</p> <p>-โครงการนิเทศติดตามการจัดการจัดการศึกษาและกิจกรรมการศึกษานอกระบบและการศึกษาตามอัธยาศัย</p> <p>-โครงการสำรวจความพึงพอใจในการจัดการกิจกรรมการศึกษา นอกระบบและ</p>	<p>๑. บุคลากร กศน. อำเภอนาแห้วได้จัดทำหลักสูตรสาระวิชาการศึกษาขั้นพื้นฐาน สาระวิชาการจัดการศึกษาเพื่อพัฒนาอาชีพและทักษะชีวิต ทำให้ผู้รับบริการมีความสนใจ พึงพอใจเข้ารับบริการตรงตามความต้องการของกลุ่มเป้าหมายอย่างดียิ่งเยี่ยมได้รับความเห็นชอบจากคณะกรรมการสถานศึกษาในการใช้หลักสูตร</p> <p>๒.บุคลากร กศน.</p>

<p>เรียนรู้ในชุมชน สามารถให้บริการคนในชุมชน ได้อย่างเป็นระบบและยั่งยืน</p> <p>๑.๔ จัดทำแผนการจัดซื้อ จัดจ้าง จัดหา วัสดุอุปกรณ์ และสื่อต่างๆ ที่ยังขาดแคลนไม่เพียงพอต่อการให้บริการและการใช้งาน จากเงินงบประมาณและการสนับสนุนจากเครือข่าย</p> <p>๑.๕. สถานศึกษากำหนดระบบการนิเทศติดตาม ประเมินผลปฏิบัติงานของบุคลากรทุกกิจกรรมอย่างต่อเนื่อง</p> <p>๒. การพัฒนาบุคลากร</p> <p>๒.๑. ส่งเสริมให้บุคลากรได้พัฒนาตนเองในทุก ๆ ด้าน ตามโครงการและแผนงานตามความเหมาะสม</p> <p>๒.๒ ส่งเสริมให้บุคลากรให้มีความรู้และความสามารถในการใช้เทคโนโลยีที่ทันสมัยในการจัดกิจกรรมการเรียนรู้ที่หลากหลาย</p> <p>๒.๓. ส่งเสริมสนับสนุน การนำภูมิปัญญาท้องถิ่นมาสนับสนุนในการจัดกิจกรรมการเรียนนอกระบบและการศึกษาตามอัธยาศัย ตามความเหมาะสม</p> <p>๓. การพัฒนาผู้เรียน</p> <p>๑. ให้ผู้เรียนมีคุณลักษณะที่พึงประสงค์ของสังคม ได้แก่ การมีคุณธรรม จริยธรรมจิตสำนึก สาธารณะปฏิบัติตนตามระบอบ</p>	<p>การสอน วางแผนการจัดกิจกรรมการเรียนรู้ที่เน้นการมีส่วนร่วมของผู้เรียน</p> <p>มาตรฐานที่วัดด้วยการการประกันคุณภาพภายใน</p> <p>บุคลากรควรได้รับการพัฒนาความรู้ความสามารถในระบบประกันคุณภาพภายในของสถานศึกษา</p> <p>มอหมายให้บุคลากรรับผิดชอบมาตรฐานและตัวบ่งชี้ จะทำให้สามารถติดตามและตรวจสอบได้โดยง่ายและรวดเร็ว</p>	<p>การศึกษาตามอัธยาศัยและการประเมินผล</p> <p>การรับบริการการจัดการศึกษา</p> <p>-โครงการพัฒนาหลักสูตรสถานศึกษา</p> <p>-โครงการอบรมเพื่อพัฒนาศักยภาพครู กศน.ในการจัดกระบวนการเรียนรู้</p> <p>-โครงการส่งเสริมคุณธรรม จริยธรรม นำสู่ประชาธิปไตยต่อต้านยาเสพติด</p> <p>-โครงการนิเทศติดตามพัฒนาแนะแนวนักศึกษา</p> <p>-โครงการส่งเสริมการอ่านและการเรียนรู้ตามอัธยาศัย</p> <p>-โครงการพัฒนาหลักสูตรการศึกษาเพื่อพัฒนาอาชีพและทักษะชีวิต</p> <p>-โครงการอบรมพัฒนาการประกันคุณภาพสถานศึกษา</p> <p>-โครงการพัฒนาการประกันคุณภาพภายในสถานศึกษา</p> <p>-โครงการพัฒนาบุคลากรส่งเสริมให้ยึดหลักปรัชญาเศรษฐกิจ</p>	<p>อำเภอณาแก้วได้รับการพัฒนาในกระบวนการเรียนรู้ อย่างถูกต้อง มีประสิทธิภาพ นำหลักสูตร ไปใช้ในกระบวนการเรียนรู้ โดยมีเครื่องมือวัดผลประเมินผลที่ครอบคลุมสาระการเรียนรู้ กศน. อำเภอณาแก้วมีการบูรณาการหลักสูตรให้สอดคล้องกับวิถีการดำเนินชีวิตและความต้องการของผู้เรียน</p> <p>๓.บุคลากร กศน. อำเภอณาแก้วได้รับความรู้จากการเข้าร่วมอบรม การเขียนเว็บไซต์ สร้างเว็บบล็อก การเสนอข่าวผ่านเว็บไซต์ บุคลากรมีเว็บไซต์ เว็บบล็อก อีเมล เป็นของตนเองมีการนำเสนอ รายงานผ่านระบบ ICT และได้ขยายผลการเรียนรู้ ICT สู่</p>
---	--	---	---

<p>ประชาธิปไตย และใส่ใจสุขภาพ ภายและสุขภาพจิตสามารถ ดำรงชีวิตอยู่ในสังคมได้อย่างมี คุณภาพ</p> <p>๒. ส่งเสริมการนำเทคโนโลยี และสื่อต่าง ๆ มาใช้ในกิจกรรม การเรียนรู้ให้มากขึ้น</p> <p>๓. ส่งเสริม สนับสนุนให้ผู้เรียน ผู้ให้บริการ ใช้แหล่งเรียนรู้และ ภูมิปัญญาท้องถิ่นให้มากขึ้น</p> <p>๔. ส่งเสริมการเรียนรู้ตลอด ชีวิตให้กับผู้เรียนและผู้รับบริการ</p>			<p>พอเพียง</p>	<p>นักศึกษา</p> <p>๔.บุคลากร กศน. อำเภอนาแห้วมี รายงานการวิจัยใน ชั้นเรียนเป็นระบบ ประจำภาคเรียน เป็นรูปเล่ม มีการ นำผลการวิจัยมา ประมวลผลการจัด กระบวนการเรียนรู้ อย่างต่อเนื่อง พัฒนา นักศึกษาให้ ได้รับความรู้ความ เข้าใจอย่างเท่า เทียมกันมี ผลสัมฤทธิ์ทางการ เรียนดีขึ้น</p> <p>๕.นักศึกษา ประชาชนและ บุคลากร ผ่านการ อบรมตาม โครงการส่งเสริม คุณธรรม จริยธรรม นำสู่ประชาธิปไตย ต่อต้านยาเสพติด มีจิตสำนึกที่ดีงาม มีความรับผิดชอบ ตรงต่อเวลา ซื่อสัตย์สุจริต ดำเนินชีวิตด้วย ความสุข มีการ สรุปลผลการ ดำเนินงานเป็น</p>
--	--	--	----------------	---

				<p>รูปเล่ม และรายงาน ผลการดำเนินงาน ให้ต้นสังกัดทราบ ๖.บุคลากรที่ได้รับ มอบหมายนิเทศ ดำเนินงานตาม แผนการนิเทศ นักศึกษา ประชาชน และครู กศน. ได้รับการ พัฒนาการเรียนรู้ การเรียนรู้เกิดการ พัฒนา จำนวน นักศึกษาเพิ่มมาก ขึ้น และมีความ สนใจใฝ่เรียนรู้ จัดกิจกรรมส่งเสริม การอ่านมีนักศึกษา และประชาชน ทั่วไปเข้าร่วม มี นายอำเภออุบลวง เป็นประธานเปิด งานสร้างความ ประทับใจกับ ผู้ร่วมงานเป็นอย่างดี ได้สรุปรายงาน เป็นรูปเล่ม ได้ รายงานการจัด กิจกรรมให้ หน่วยงานต้นสังกัด ได้ทราบ ๗. บุคลากรได้ร่วม พัฒนาหลักสูตร</p>
--	--	--	--	---

				<p>การศึกษาเพื่อพัฒนาอาชีพและทักษะชีวิต มีหลักสูตรอาชีพและทักษะชีวิต เป็นรูปเล่ม ได้ทราบผลสำรวจความต้องการของประชาชน</p> <p>กลุ่มเป้าหมายเพื่อนำมาปรับปรุงพัฒนาหลักสูตรให้สอดคล้องกับกลุ่มเป้าหมายมีการประเมินผลในการใช้หลักสูตรจากคณะกรรมการสถานศึกษา</p> <p>ภูมิปัญญาท้องถิ่นและภาคีเครือข่ายอย่างต่อเนื่อง</p> <p>๘. กศน.อำเภอณาแก้วมีระบบสารสนเทศที่ทันสมัยเป็นปัจจุบัน และ กศน.ตำบล มีข้อมูลหมู่บ้านที่จัดทำเป็นหนังสือ เรียกว่าหนังสือสามัญประจำบ้าน</p> <p>๙. กศน.อำเภอณาแก้วมีระบบ</p>
--	--	--	--	--

				<p>ประกันคุณภาพ ภายใน และ ภายนอก ได้ แต่งตั้งบุคลากร ทำงาน มีทีมนำ ทีม ทำ มีการจัดทำ รายงานผลการจัด กิจกรรมทุก กิจกรรมเป็นรูปเล่ม มีการจัดทำรายงาน ประเมินตนเอง มี แผนปฏิบัติงานเพื่อ การดำเนินงาน อย่างมี ประสิทธิภาพ นำเสนอรายงานให้ คณะกรรมการ สถานศึกษาได้ ทราบ ๑๐.กสน.อำเภอ แคว้นมีระบบ ประกันคุณภาพ ภายใน และ ภายนอกมีการ จัดทำรายงานผล การจัดกิจกรรมทุก กิจกรรมเป็นรูปเล่ม มีการจัดทำรายงาน ประเมินตนเอง (SAR) เป็นรูปเล่ม มีแผนการ ปฏิบัติงาน</p>
--	--	--	--	---

บทที่ ๓

ผลการประเมินตนเอง

สถานศึกษาประเมินตนเองตามมาตรฐาน และตัวบ่งชี้ การศึกษานอกระบบและการศึกษาตามอัธยาศัย จำนวน ๖ มาตรฐาน ๒๖ ตัวบ่งชี้ ได้ผลการประเมินดังนี้

มาตรฐานด้านคุณภาพผู้เรียน

มาตรฐานที่ ๑ คุณภาพผู้เรียน/ผู้รับบริการการศึกษาขั้นพื้นฐาน

สถานศึกษากำหนดเป้าหมายความสำเร็จของมาตรฐานที่ ๑ ไว้ที่ ระดับคุณภาพระดับ ดี ซึ่งสถานศึกษาได้ประเมินตนเองในมาตรฐานที่ ๑ ดังนี้

มาตรฐาน	น้ำหนัก (คะแนน)	ผลการประเมินตนเองของ สถานศึกษา	
		คะแนน ที่ได้	ระดับ คุณภาพ
ตัวบ่งชี้ที่ ๑.๑ ผู้เรียนมีสุขภาพกายและสุขภาพจิตที่ดี	๓	๒.๕๐	ดีมาก
ตัวบ่งชี้ที่ ๑.๒ ผู้เรียนมีคุณธรรม จริยธรรม และ คุณลักษณะที่พึงประสงค์	๓	๓	ดีมาก
ตัวบ่งชี้ที่ ๑.๓ ผู้เรียนมีความใฝ่รู้ และเรียนรู้อย่าง ต่อเนื่อง	๓	๒.๘๕	ดีมาก
ตัวบ่งชี้ที่ ๑.๔ ผู้เรียนคิดเป็น ทำเป็น	๓	๒.๘๒	ดีมาก
ตัวบ่งชี้ที่ ๑.๕ ผลสัมฤทธิ์ทางการเรียนของผู้เรียน การศึกษานอกระบบระดับการศึกษาขั้นพื้นฐาน	๑๐	๑๐	ดีมาก
ตัวบ่งชี้ที่ ๑.๖ ผลสัมฤทธิ์ทางการเรียนของผู้เรียน การศึกษาต่อเนื่อง	๕	๔.๔๐	ดี
ตัวบ่งชี้ที่ ๑.๗ ผู้เรียนมีงานทำหรือมีรายได้เสริม มีทักษะ ในการทำงาน สามารถทำงานร่วมกับผู้อื่นได้และมีเจตคติที่ ดีต่ออาชีพสุจริต	๕	๔.๔๕	ดี
ตัวบ่งชี้ที่ ๑.๘ ความพึงพอใจต่อการให้บริการการศึกษา ตามอัธยาศัย	๓	๒.๕๖	ดีมาก
ผลรวมคะแนนคุณภาพผู้เรียน/ผู้รับบริการ	๓๕	๓๓.๓๘	ดีมาก

ผลการประเมินตนเอง ได้คะแนนคุณภาพ ๓๓.๓๘ ระดับคุณภาพ ดีมาก ผลการประเมินตนเอง
ดังกล่าว เกิดจากความตระหนักและความพยายามในการดำเนินโครงการ/กิจกรรมของสถานศึกษา ดังต่อไปนี้

ข้อมูลความตระหนัก

ผลสรุปตามเกณฑ์มาตรฐานที่ ๑ อยู่ในเกณฑ์ ดี เนื่องจากปีงบประมาณ ๒๕๖๐ ศูนย์การศึกษานอกระบบและการศึกษาตามอัธยาศัยอำเภอनाव้าว ได้มีการดำเนินการประชุมวางแผนและทำงานร่วมกันในรูปแบบการทำงานเป็นทีม และมีการจัดทำแผนพัฒนาคุณภาพการศึกษาและแผนปฏิบัติการประจำปีที่สอดคล้องกับคุณภาพผู้เรียน/ผู้รับบริการและแผนพัฒนา นโยบายสถานศึกษา ตามความต้องการของกลุ่มเป้าหมายให้มีประสิทธิภาพ สถานศึกษาให้ความสำคัญในการพัฒนาผู้เรียนให้เป็นมนุษย์ที่สมบูรณ์ โดยการกำหนดเป็นปรัชญา “คิดเป็น” วิสัยทัศน์ “สร้างสังคมแห่งการเรียนรู้ คู่อาชีพ เพื่อให้ประชาชนในพื้นที่เกิดปัญหาในการพัฒนาคุณภาพชีวิต เศรษฐกิจและสังคมอย่างพอเพียงและยั่งยืน น้อมนำปรัชญาของเศรษฐกิจพอเพียง ”

อัตลักษณ์ “ใฝ่เรียนรู้ คู่อาชีพที่พอเพียง ”

ข้อมูลความพยายาม

สถานศึกษาได้จัดให้มีกิจกรรมการตรวจสุขภาพให้กับผู้เรียน เชิญวิทยากรจากโรงพยาบาลส่งเสริมสุขภาพตำบล มาให้ความรู้เกี่ยวกับสุขภาพพลานามัย การดูแลสุขภาพผู้สูงอายุ ตรวจสุขภาพนักศึกษา การจัดกิจกรรมกีฬา การออกกำลังกาย มีการแข่งขันกีฬาระดับตำบล ในด้านการพัฒนาคุณธรรมจริยธรรมได้จัดกิจกรรม โครงการส่งเสริมคุณธรรม จริยธรรมนำสู่ประชาธิปไตยต่อต้านยาเสพติด โครงการพัฒนาผู้เรียนเข้าวัดจำศีลและฆราวาสการวิชาการ กศน.เพื่อสืบสานวัฒนธรรมประเพณีแห่ต้นดอกไม้ โครงการพัฒนาคุณภาพผู้เรียน การแข่งขันความสามารถพิเศษของ นศ. “สุดยอด กศน.”โครงการการจัดการศึกษาต่อเนื่อง กิจกรรมการจัดการศึกษาเพื่อพัฒนาสังคมและชุมชน ช่างเชื่อมโลหะ โครงการอบรมตามหลักปรัชญาของเศรษฐกิจพอเพียง

หลักฐานประกอบการดำเนินงาน

๑. แบบสอบถามความพึง
๒. แบบประเมินความพึงพอใจ
๓. สรุปรายงานผลการดำเนินงาน โครงการฯ

สรุปผลการประเมินตนเองมาตรฐานที่ ๑

จากการประเมินตนเองของสถานศึกษาในมาตรฐานที่ ๑ พบว่าสถานศึกษา ไม่บรรลุ ตามเป้าหมายความสำเร็จของมาตรฐานที่ ๑ ที่กำหนดไว้ โดยมีจุดเด่น จุดควรพัฒนาและข้อเสนอแนะในการพัฒนา ดังนี้

จุดเด่น

๑. ผู้เรียนมีสุขภาพกายและสุขภาพจิตที่ดี
๒. ผู้เรียนมีคุณธรรม จริยธรรม และคุณลักษณะที่พึงประสงค์
๓. ผู้เรียนมีความใฝ่รู้ และเรียนรู้อย่างต่อเนื่อง
๔. ผู้เรียนคิดเป็น ทำเป็น

๕. มีการจัดทำเนียบ สื่อ / แหล่งเรียนรู้และภูมิปัญญาที่มีในท้องถิ่นภายในศูนย์การเรียนรู้และห้องสมุดประชาชนอำเภอนาแห้ว

๖. มีการจัดกิจกรรมส่งเสริมกระบวนการเรียนรู้ของด้วยตนเองของผู้รับบริการในชุมชน

๗. มีการจัดทำโครงการห้องสมุดสัญจร (อำเภอเคลื่อนที่)และออกบริการร่วมกับเครือข่ายในการให้บริการแก่ประชาชน

จุดด้อย

นักศึกษาประชาชนบางส่วนมีปัญหาทางด้านสุขภาพกายจากสารเคมี เครื่องดื่มแอลกอฮอล์ และบุหรี่ เป็นต้น

ข้อเสนอแนะในทางการพัฒนา

จัดทำแผนตรวจสอบสุขภาพนักศึกษาประจำทุกภาคเรียน ต้องตรวจสอบสุขภาพอย่างน้อยปีละ ๒ ครั้ง และจัดกิจกรรมส่งเสริมสุขภาพ

มาตรฐานที่ ๒ คุณภาพการจัดการศึกษา/การให้บริการ

สถานศึกษากำหนดเป้าหมายความสำเร็จของมาตรฐานที่ ๒ ไว้ที่ ระดับคุณภาพระดับ ดี ซึ่งสถานศึกษาได้ประเมินตนเองในมาตรฐานที่ ๒ ดังนี้

มาตรฐาน	น้ำหนัก (คะแนน)	ผลการประเมินตนเองของ สถานศึกษา	
		คะแนน ที่ได้	ระดับคุณภาพ
ตัวบ่งชี้ที่ ๒.๑ คุณภาพของหลักสูตร	๔	๓.๔๐	ดี
ตัวบ่งชี้ที่ ๒.๒ คุณภาพของครู	๔	๓.๔๐	ดี
ตัวบ่งชี้ที่ ๒.๓ คุณภาพการจัดการเรียนการสอนของครู และ ผู้สอนที่เน้นผู้เรียนเป็นสำคัญ	๔	๓.๔๐	ดี
ตัวบ่งชี้ที่ ๒.๔ คุณภาพผู้สอน/วิทยากร การศึกษาต่อเนื่อง	๓	๓.๐๐	ดี
ตัวบ่งชี้ที่ ๒.๕ คุณภาพสื่อที่เอื้อต่อการเรียนรู้ของผู้เรียน และผู้รับบริการ	๓	๒.๔๐	ดี
ตัวบ่งชี้ที่ ๒.๖ คุณภาพการจัดการศึกษาตามอัธยาศัย	๔	๓	ดี
ตัวบ่งชี้ที่ ๒.๗ การสร้างสังคมแห่งการเรียนรู้	๓	๒.๔๐	ดี
ผลรวมคะแนน คุณภาพการจัดการศึกษา/การให้บริการ	๒๕	๒๑.๐๐	ดี

ผลการประเมินตนเอง ได้คะแนนคุณภาพ ๒๑.๐๐ ระดับคุณภาพ ดี ผลการประเมินตนเองดังกล่าว เกิดจากความตระหนักและความพยายามในการดำเนิน โครงการ/กิจกรรมของสถานศึกษา ดังต่อไปนี้

ข้อมูลความตระหนัก

ผลสรุปมาตรฐานที่ ๒ อยู่ในเกณฑ์ ดี เนื่องจากในปีงบประมาณ ๒๕๖๐ ศูนย์การศึกษานอกระบบและการศึกษาตามอัธยาศัยอำเภอนาแห้ว สถานศึกษาได้กำหนดให้มีการพัฒนาหลักสูตร และพัฒนาบุคลากรเพื่อจัดการเรียนการสอนที่เอื้อต่อผู้เรียนและผู้รับบริการ ให้ผู้เรียนเกิดการเรียนรู้อย่างต่อเนื่อง

ข้อมูลความพยายาม

สถานศึกษาได้ดำเนินการพัฒนาพัฒนาหลักสูตร จัดโครงการปรับพื้นฐานความรู้และโครงการสอนเสริม โครงการพัฒนาบุคลากร โครงการการจัดการศึกษาทางไกลเพื่อพัฒนาบุคลากร กศน. ด้านอาเซียนศึกษา โครงการพัฒนาคุณภาพผู้เรียน โครงการการจัดการศึกษาขั้นพื้นฐาน (กิจกรรมการเข้าร่วมชุมนุมลูกเสือวิสามัญ กศน.) โครงการยกระดับการฝึกอาชีพ เพื่อสร้างงาน สร้างรายได้สู่ความปรองดอง โครงการอบรมภาษาต่างประเทศเพื่อก้าวสู่ประชาคมอาเซียน โครงการพัฒนาบุคลากรพัฒนาสื่อการเรียนการสอน

หลักฐานประกอบการดำเนินงาน

- ๑.รายงานผลการจัดกิจกรรม สรุปแบบประเมินความพึงพอใจ
- ๒.วุฒิบัตร
- ๓.รูปภาพการจัดกิจกรรม
- ๔.ขึ้นเว็บไซต์ประชาสัมพันธ์ข่าว กศน./ประชาสัมพันธ์ข่าว กศน.ผ่านทางคลื่นวิทยุชุมชน
- ๕.วิจัยในชั้นเรียน

สรุปผลการประเมินตนเองมาตรฐานที่ ๒

จากการประเมินตนเองของสถานศึกษาในมาตรฐานที่ ๒ พบว่าสถานศึกษา ไม่บรรลุ ตามเป้าหมายความสำเร็จของมาตรฐานที่ ๒ ที่กำหนดไว้ โดยมีจุดเด่น จุดควรพัฒนาและข้อเสนอแนะในการพัฒนา ดังนี้

จุดเด่น

๑. มีการจัดกระบวนการเรียนรู้ที่ส่งเสริมกระบวนการ“คิดเป็น” ใช้ข้อมูลตนเอง วิชาการ และสังคมมาใช้ในการตัดสินใจ และเน้นผู้เรียนเป็นสำคัญ
๒. มีการใช้ทรัพยากรและแหล่งเรียนรู้ในชุมชนมาช่วยส่งเสริมการจัดการเรียนรู้
๓. มีกิจกรรมที่ส่งเสริมกระบวนการทำงานร่วมกัน

๔. การพัฒนาผู้เรียน/ผู้รับบริการมีคุณลักษณะที่พึงประสงค์ของสังคม อยู่ในระดับ ดี ทั้งนี้เนื่องจากผู้เรียนได้รับการพัฒนาจากการจัดกิจกรรมการเรียนนอกระบบและการศึกษาตามอัธยาศัยในโครงการต่างๆ เช่น โครงการเพื่อพัฒนาทักษะชีวิต โครงการพัฒนาคุณภาพผู้เรียน

๕. ครูและบุคลากร ของศูนย์การเรียนนอกระบบและการศึกษาตามอัธยาศัยอำเภอหนองบัว มีความสามารถในการจัดกิจกรรมการเรียนนอกระบบที่เน้นผู้เรียน / ผู้รับบริการ เป็นสำคัญ

๖. ครูและบุคลากรทางการศึกษา ได้รับการพัฒนาความรู้เกี่ยวกับการจัดกระบวนการเรียนรู้อย่างต่อเนื่อง

จุดด้อย

บุคลากรครูมีน้อย ทำให้ศูนย์การเรียนชุมชนบางแห่งขาดการต่อเนื่องในการจัดกิจกรรม และต้องได้รับการพัฒนา กระบวนการจัดการเรียนรู้ ให้มีประสิทธิภาพเพิ่มมากขึ้น

ข้อเสนอแนะในทางการพัฒนา

สถานศึกษาควรจัดให้ครูได้จัดทำบันทึกหลังสอน เพื่อหาแนวทางแก้ปัญหาในการจัดการเรียนการสอน และจัดทำแผนการเรียนรู้และจัดประสบการณ์เรียนรู้รายวิชา/หน่วยบูรณาการที่เชื่อมโยงกับสภาพปัญหาของชุมชน สถานศึกษาควรจัดทำแผนพัฒนาบุคลากรและสรุปผลการพัฒนาบุคลากรในรอบปี และมีการประเมินความพึงพอใจต่อการจัดกระบวนการเรียนการสอนของครูและสรุปผลการประเมินนำไปพัฒนาปรับปรุงการเรียนการสอน มีการประเมินร้อยละของผู้เรียน/ผู้สำเร็จการศึกษามีคุณธรรม ค่านิยม และคุณลักษณะอันพึงประสงค์ และมีเจตคติที่ดีต่อการปกครองระบอบประชาธิปไตย ไม่เสพหรือแสวงหาผลประโยชน์จากยาเสพติด

มาตรฐานที่ ๓ การบริหารการศึกษา

สถานศึกษากำหนดเป้าหมายความสำเร็จของมาตรฐานที่ ๓ ไว้ที่ ระดับคุณภาพระดับ ดี ซึ่งสถานศึกษาได้ประเมินตนเองในมาตรฐานที่ ๓ ดังนี้

มาตรฐาน	น้ำหนัก คะแนน	ผลการประเมินตนเองของ สถานศึกษา	
		คะแนน ที่ได้	ระดับคุณภาพ
ตัวบ่งชี้ที่ ๓.๑ คุณภาพของการบริหารสถานศึกษา	๒	๒.๐	ดีมาก
ตัวบ่งชี้ที่ ๓.๒ ระบบฐานข้อมูลเพื่อการบริหารจัดการ	๒	๑.๖	ดี
ตัวบ่งชี้ที่ ๓.๓ ผลการบริหารความเสี่ยง	๒	๑.๖	ดี
ตัวบ่งชี้ที่ ๓.๔ ผลการปฏิบัติหน้าที่ของผู้บริหารสถานศึกษา	๒	๑.๖	ดี
ตัวบ่งชี้ที่ ๓.๕ ผลการปฏิบัติตามบทบาทของคณะกรรมการสถานศึกษา	๒	๒.๐	ดีมาก
ผลรวมคะแนนการบริหารการศึกษา	๑๐	๘.๘๐	ดี

ผลการประเมินตนเอง ได้คะแนนคุณภาพ ๘.๘ ระดับคุณภาพ ดี ผลการประเมินตนเองดังกล่าว เกิดจากความตระหนักและความพยายามในการดำเนิน โครงการ/กิจกรรมของสถานศึกษา ดังต่อไปนี้

หลักฐานประกอบการดำเนินงาน

สรุปผลการประเมินตนเองมาตรฐานที่ ๓

จากการประเมินตนเองของสถานศึกษาในมาตรฐานที่ ๓ พบว่าสถานศึกษา ไม่บรรลุ ตามเป้าหมายความสำเร็จของมาตรฐานที่ ๓ ที่กำหนดไว้ โดยมีจุดเด่น จุดควรพัฒนาและข้อเสนอแนะในการพัฒนา ดังนี้

ข้อมูลความตระหนัก

ผลสรุปของมาตรฐานที่ ๓ อยู่ในเกณฑ์ ดี เนื่องจาก เนื่องจากผู้บริหารศูนย์การศึกษานอกระบบและการศึกษาตามอัธยาศัยอำเภอหนองบัว ประพฤติตนเป็นแบบอย่างที่ดีแก่บุคลากร ใช้คุณธรรมและจริยธรรมในการดำเนินงานและการปกครอง เป็นตัวอย่างที่ดีในการทำงาน มีการจัดการวางแผน การปฏิบัติงาน มีขั้นตอนการทำงานชัดเจน มีการปกครองโดยใช้หลักธรรมาภิบาล มีความซื่อสัตย์ โปร่ง ยุติธรรม กกับการทำผลงานที่เกิดขึ้นสามารถอธิบายได้ มีการวางแผนการพัฒนากุศลกรในการจัดกิจกรรมการศึกษานอกระบบ เพื่อนำความรู้ที่ได้ไปใช้ ในการพัฒนางาน มีการนำระบบฐานข้อมูลมาใช้ในการบริหารจัดการ โดยมีคำสั่งแต่งตั้ง

ผู้รับผิดชอบระบบฐานข้อมูล และนำระบบประกันคุณภาพภายในมาใช้ และนำผลการประเมินไปปรับปรุงการดำเนินงาน ระบบฐานข้อมูลต่าง ๆ ให้ทันสมัยและพร้อมใช้งานได้ทันที จัดการอบรมให้ความรู้ในการใช้ระบบฐานข้อมูลแก่บุคลากรทุกคน เพื่อนำไปใช้ในการดำเนินงานของตน

ข้อมูลความพยายาม

จากผลการดำเนินงานปีงบประมาณ ๒๕๖๐ ศูนย์การศึกษานอกระบบและการศึกษาตามอัธยาศัยอำเภอ นานาแก้ว ได้ดำเนินงานในการบริหารองค์กรอย่างเป็นระบบ คือ ระบบหลักและระบบสนับสนุน เป็นระบบประกันคุณภาพในการทำงาน พัฒนาองค์กร และบริหารองค์กรโดยใช้หลักธรรมาภิบาล ในการบริหารงาน โดยมอบหมายงานให้กับบุคลากรทุกคนอย่างชัดเจน ถ้ามีการเปลี่ยนแปลงสายงานใหม่จะมีการมอบหมายงานและถ่ายทอดงานอย่างมีระบบและชัดเจนพร้อมทั้งเป็นการพัฒนาศักยภาพของบุคลากรอย่างต่อเนื่อง

หลักฐานการประกอบการดำเนินงาน

- ๑.แผนพัฒนาคุณภาพ แผนปฏิบัติ
- ๒.คำสั่งมอบหมายการปฏิบัติหน้าที่
- ๓.หนังสือเชิญจากเครือข่าย หนังสือเชิญเข้ารับการอบรม
- ๔.บันทึกการนิเทศติดตามการดำเนินงาน
- ๕.บันทึกการประชุม
- ๖.คำสั่งแต่งตั้งคณะกรรมการบริหารความเสี่ยง
- ๗.รายงานประชุม
- ๘.วุฒิบัตร
- ๙.รายงานการติดตามระบบการใช้ฐานข้อมูล
- ๑๐.หลักสูตรสถานศึกษา หลักสูตรสารการเรียนรู้ท้องถิ่น
- ๑๑.ภาพถ่ายกิจกรรม
- ๑๒.รายงานการประเมินตนเอง (SAR)
- ๑๓.ทะเบียนคุมต่างๆ
- ๑๔.แผนการนิเทศ
- ๑๕.สภาพอาคารสถานที่สะอาดร่มรื่น
- ๑๖.คำสั่งแต่งตั้งคณะกรรมการสถานศึกษา
- ๑๗.บันทึกการประชุมคณะกรรมการสถานศึกษา
- ๑๘.รายงานการประชุมคณะกรรมการสถานศึกษา
- ๑๙.แบบสำรวจความพึงพอใจเกี่ยวกับผลการดำเนินงานของสถานศึกษาจากคณะกรรมการสถานศึกษา

สรุปผลการประเมินตนเองมาตรฐานที่ ๓

จากการประเมินตนเองของสถานศึกษาในมาตรฐานที่ ๓ พบว่าสถานศึกษา ไม่บรรลุ ตามเป้าหมายความสำเร็จของมาตรฐานที่ ๓ ที่กำหนดไว้ โดยมีจุดเด่น จุดควรพัฒนาและข้อเสนอแนะในการพัฒนา ดังนี้

จุดเด่น

๑. ผู้บริหารมีคุณธรรม จริยธรรมและเป็นแบบอย่างที่ดี มีระบบการบริหารงานตามหลักธรรมาภิบาล เสริมสร้างความสามัคคีในองค์กรทำให้การทำงาน เป็นระบบและมี ประสิทธิภาพ
๒. มีจัดอบรมพัฒนาบุคลากรในการจัดกิจกรรมการศึกษานอกระบบเพื่อนำความรู้ที่ได้ไปใช้ในการพัฒนา งาน เช่น การอบรมหมวดวิชาพื้นฐานการอบรมการทำวิจัยชั้นเรียนและการประเมิน โครงการ เป็นต้น
๓. มีการบริหารองค์กรด้วยระบบหลักและระบบสนับสนุน
๔. มีคำสั่งแต่งตั้งผู้รับผิดชอบในการดำเนินงานแต่ละด้าน
๕. มีการจัดทำรายงานการประเมินคุณภาพภายใน
๖. มีผลการประเมินคุณภาพทั้งภายในและภายนอกมาใช้ในการดำเนินงาน
๗. มีการนิเทศ ติดตาม และประเมินผล เปรียบเทียบกับเป้าหมายตามแผน อย่างต่อเนื่อง เพื่อนำผลจาก การนิเทศไปปรับปรุงการดำเนินงานให้มีประสิทธิภาพ

จุดด้อย

๑. ขาดการนำผลการประเมิน ไปปรับปรุงการดำเนินงานระบบฐานข้อมูล
๒. ขาดการอบรมให้ความรู้ในการใช้ระบบฐานข้อมูลให้กับบุคลากรทุกคน

ข้อเสนอแนะในทางการพัฒนา

๑. สถานศึกษาควรมีการจัดทำแผนงานพัฒนาระบบข้อมูลสารสนเทศที่เป็นระบบครบวงจรชัดเจน โดยมีการวางแผนจัดทำโครงการที่มีกิจกรรมการสำรวจข้อมูลที่มีอยู่ การประเมินผลการใช้ข้อมูล การวิเคราะห์และปรับปรุงรูปแบบข้อมูลสารสนเทศให้เหมาะสมกับสภาพการใช้งานของฝ่ายงานต่างๆอยู่เสมอ มีการประเมินผลการดำเนินงานตาม โครงการและพัฒนากิจการดำเนินงานตาม โครงการอย่างเป็นระบบ
๒. สถานศึกษาควรมีการควบคุม กำกับติดตาม นิเทศ และประเมินผลการปฏิบัติงานอย่างชัดเจนเป็นระบบ ครอบคลุมทุกส่วนงาน มีคณะกรรมการประเมินผลที่มีชุมชนและทุกภาคส่วนร่วมในการประเมินรวมทั้ง ร่วมในการนำผลการประเมินมาใช้ตัดสินใจวางแผนพัฒนาคุณภาพการศึกษาอย่างเป็นระบบต่อเนื่อง
๓. สถานศึกษาควรมีการประชุมทำความเข้าใจและให้ความรู้แก่ภาคีเครือข่าย ตัวแทนชุมชน ในเรื่องบทบาท หน้าที่ของการจัดการศึกษานอกระบบและการศึกษาตามอัธยาศัย เพื่อให้เกิดความเข้าใจและเข้ามามีส่วน ร่วมในทุกงานที่สถานศึกษาจัด โดยเฉพาะงานด้านวิชาการและระบบการบริหารจัดการทุกชั้นตอน

มาตรฐานที่ ๔ การประกันคุณภาพการศึกษา

สถานศึกษากำหนดเป้าหมายความสำเร็จของมาตรฐานที่ ๔ ไว้ที่ ระดับคุณภาพระดับ ดี ซึ่งสถานศึกษาได้ประเมินตนเองในมาตรฐานที่ ๔ ดังนี้

มาตรฐาน	น้ำหนัก คะแนน	ผลการประเมินตนเองของ สถานศึกษา	
		คะแนน ที่ได้	ระดับ คุณภาพ
ตัวบ่งชี้ที่ ๔.๑ การประกันคุณภาพภายในสถานศึกษา	๕	๔.๐๐	ดี
ตัวบ่งชี้ที่ ๔.๒ การประเมินคุณภาพสถานศึกษาโดย ต้นสังกัด	๕	๔.๐๐	ดี
ผลรวมคะแนน การประกันคุณภาพการศึกษา	๑๐	๘.๐๐	ดี

ผลการประเมินตนเอง ได้คะแนนคุณภาพ ๘.๐๐ ระดับคุณภาพ ดี ผลการประเมินตนเองดังกล่าว เกิดจากความตระหนักและความพยายามในการดำเนิน โครงการ/กิจกรรมของสถานศึกษา ดังต่อไปนี้

ข้อมูลความตระหนัก

ผลสรุปของมาตรฐานที่ ๔ อยู่ในเกณฑ์ ดี เนื่องจาก ศูนย์การศึกษานอกระบบและการศึกษาตามอัธยาศัยอำเภอนาแก้ว ได้ดำเนินงานตามแผนพัฒนาการศึกษา แผนการปฏิบัติการ ปรัชญา วิสัยทัศน์ พันธกิจของสถานศึกษา เพื่อให้การปฏิบัติงานบรรลุตามเป้าหมายของสถานศึกษาเพื่อให้สอดคล้องกับมาตรฐานการประกันคุณภาพภายในสถานศึกษาและการประเมินคุณภาพสถานศึกษาโดยต้นสังกัด

ข้อมูลความพยายาม

จากผลการดำเนินงานปีงบประมาณ ๒๕๖๐ ศูนย์การศึกษานอกระบบและการศึกษาตามอัธยาศัยอำเภอ นาแก้ว จะกำหนดนโยบายของสถานศึกษา ได้ดำเนินจัดกิจกรรม โครงการพัฒนาบุคลากร และอบรมเชิงปฏิบัติการ การจัดทำแผนพัฒนาการศึกษา แผนปฏิบัติการ รายงานการประเมินตนเอง เช่น เข้าร่วมโครงการประชุมเชิงปฏิบัติการ เรื่อง การบริหาร โครงการ แผนงาน เพื่อนำคุณภาพสู่สถานศึกษา (การประกันคุณภาพภายในสถานศึกษา)

หลักฐานประกอบการดำเนินงาน

๑. หนังสือเชิญเข้าร่วมประชุม คำสั่งการปฏิบัติงานการทำแผน รายงานการประเมินตนเอง

สรุปผลการประเมินตนเองมาตรฐานที่ ๔

ตัวบ่งชี้ที่ ๔.๑ การประเมินคุณภาพสถานศึกษาโดยต้นสังกัดอยู่ในเกณฑ์ที่ดี แต่มีบางมาตรฐานที่ต้องมีการพัฒนาเพื่อให้ได้คะแนนเพิ่มขึ้น

ข้อเสนอแนะในการพัฒนา

สถานศึกษาควรดำเนินงานตามแผนการพัฒนาศึกษา แผนปฏิบัติการ เพื่อให้บรรลุตามเป้าหมายที่ได้กำหนดไว้

มาตรฐานที่ ๕ อัตลักษณ์ของสถานศึกษา

สถานศึกษากำหนดเป้าหมายความสำเร็จของมาตรฐานที่ ๕ ไว้ที่ ระดับคุณภาพระดับ ดี ซึ่งสถานศึกษาได้ประเมินตนเองในมาตรฐานที่ ๕ ดังนี้

มาตรฐาน	น้ำหนัก คะแนน	ผลการประเมินตนเอง สถานศึกษา	
		คะแนน ที่ได้	ระดับคุณภาพ
ตัวบ่งชี้ที่ ๕.๑ ผลการพัฒนาให้บรรลุเป้าหมายตามปรัชญา พันธกิจ และวัตถุประสงค์การจัดตั้งสถานศึกษา	๕	๔	ดี
ตัวบ่งชี้ที่ ๕.๒ ผลการพัฒนาตามจุดเน้นและจุดเด่นที่สะท้อนเอกลักษณ์ของสถานศึกษา	๕	๕	ดีมาก
ผลรวมคะแนน อัตลักษณ์ของสถานศึกษา	๑๐	๙	ดีมาก

ผลการประเมินตนเอง ได้คะแนนคุณภาพ ๙ ระดับคุณภาพ ดีมาก ผลการประเมินตนเองดังกล่าว เกิดจากความตระหนักและความพยายามในการดำเนิน โครงการ/กิจกรรมของสถานศึกษา ดังต่อไปนี้

ข้อมูลความตระหนัก

ผลสรุปตามเกณฑ์มาตรฐานที่ ๕ อยู่ในเกณฑ์ ดี เนื่องจากปีงบประมาณ ๒๕๖๐ ศูนย์การศึกษานอกระบบและการศึกษาตามอัธยาศัยอำเภอนาแห้ว ได้กำหนด **อัตลักษณ์** “ใฝ่เรียนรู้ คู่อาชีพที่พอเพียง ” เพื่อให้นักศึกษาหรือผู้รับบริการได้มีนิสัยใฝ่เรียนรู้ รวมทั้งการจัดการฝึกอบรมทักษะอาชีพให้กับนักศึกษาประชาชนอำเภอนาแห้ว

ข้อมูลความพยายาม

จากผลการปฏิบัติงานประจำปี ๒๕๖๐ ศูนย์การศึกษานอกระบบและการศึกษาตามอัธยาศัยอำเภอหนองแก้ว ได้ดำเนินจัดโครงการพัฒนาคุณภาพผู้เรียน การแข่งขันความสามารถพิเศษของ นศ. “สุดยอด กศน.” โครงการอบรมภาษาต่างประเทศเพื่อก้าวสู่ประชาคมอาเซียน โครงการสร้างคนสู่ชุมชนเศรษฐกิจพอเพียง โครงการจัดการศึกษาต่อเนื่อง กิจกรรมกีฬาเพื่อพัฒนาทักษะชีวิต โครงการศูนย์ฝึกอาชีพชุมชน กิจกรรมอาชีพตัดผม/เสริมสวย โครงการศูนย์ฝึกอาชีพชุมชน กิจกรรมการทำอาหาร/ขนม โครงการสกรีนเสื้อ โครงการศูนย์ฝึกอาชีพชุมชน กิจกรรมช่างเชื่อม โครงการยกระดับการฝึกอาชีพ เพื่อสร้างงาน สร้างรายได้สู่ความปรองดอง

หลักฐานประกอบการดำเนินงาน

๑. แบบสอบถาม โครงการ/กิจกรรม

๒. แบบประเมินความพึงพอใจและสรุปรายงานผลการดำเนินงาน โครงการ/กิจกรรม

สรุปผลการประเมินตนเองมาตรฐานที่ ๕

จากการประเมินตนเองของสถานศึกษาในมาตรฐานที่ ๕ พบว่าสถานศึกษา ไม่บรรลุ ตามเป้าหมายความสำเร็จของมาตรฐานที่ ๕ ที่กำหนดไว้ โดยมีจุดเด่น จุดควรพัฒนาและข้อเสนอแนะในการพัฒนา ดังนี้

จุดเด่น

สถานศึกษามีการกำหนด ปรัชญา วิสัยทัศน์ พันธกิจ เป้าหมาย ในการปฏิบัติงานมีการกำหนดแผนปฏิบัติการที่สอดคล้องกับยุทธศาสตร์ และมีการนิเทศ กำกับ ติดตามและรายงานผลการดำเนินงานตามแผนยุทธศาสตร์ มุ่งเน้นให้ทุกคน เก่ง ดี มีคุณภาพ

จุดด้อย

นักศึกษาที่จบการศึกษาต่อเนื่องยังไม่บรรลุเป้าหมายในการมีงานทำ ๘๐ %

แนวทางการพัฒนา

๑. จัดทำแผนตามปรัชญา และยุทธศาสตร์ นโยบายสถานศึกษา ตามความต้องการของกลุ่มเป้าหมาย

๒. โครงการควรมีวัตถุประสงค์ที่สะท้อนผลการพัฒนาตามจุดเน้นและจุดเด่นที่สะท้อนเอกลักษณ์ของสถานศึกษาได้กำหนดไว้

มาตรฐานที่ ๖ มาตรการส่งเสริม

สถานศึกษากำหนดเป้าหมายความสำเร็จของมาตรฐานที่ ๖ ไว้ที่ ระดับคุณภาพระดับ ดี ซึ่งสถานศึกษาได้ประเมินตนเองในมาตรฐานที่ ๖ ดังนี้

มาตรฐาน	น้ำหนัก คะแนน	ผลการประเมินตนเองของ สถานศึกษา	
		คะแนน ที่ได้	ระดับ คุณภาพ
ตัวบ่งชี้ที่ ๖.๑ ผลการส่งเสริมพัฒนาสถานศึกษาเพื่อ ยกระดับมาตรฐาน รักษามาตรฐานและพัฒนาผู้ ความยั่งยืน เพื่อให้สอดคล้องกับนโยบายทางศึกษา ของกระทรวงศึกษาธิการ	๕	๔	ดี
ตัวบ่งชี้ที่ ๖.๒ ผลที่เกิดจากการส่งเสริมการจัด การศึกษานอกระบบและการศึกษาตามอัธยาศัยใน ชุมชน	๕	๕	ดีมาก
ผลรวมคะแนนมาตรการส่งเสริม	๑๐	๙	ดีมาก

ผลการประเมินตนเอง ได้คะแนนคุณภาพ ๙ ระดับคุณภาพ ดีมาก ผลการประเมินตนเอง
ดังกล่าว เกิดจากความตระหนักและความพยายามในการดำเนิน โครงการ/กิจกรรมของสถานศึกษา ดังต่อไปนี้

ข้อมูลความตระหนัก

ผลสรุปมาตรฐานที่ ๖ อยู่ในเกณฑ์ ดีมาก เนื่องจาก ศูนย์การศึกษานอกระบบและการศึกษาตาม
อัธยาศัยอำเภอหนองบัวลำภู มีการประสานความร่วมมือกับเครือข่ายและองค์กรชุมชน มีการประชุมคณะกรรมการ
สถานศึกษา และประชุมภาคีเครือข่าย เพื่อพัฒนางาน กศน. โดยเน้นให้มีกิจกรรมบริการชุมชนที่
หลากหลายและใช้แหล่งเรียนรู้ / ภูมิปัญญาท้องถิ่นในการจัดกิจกรรมการเรียนการสอน โดยให้เครือข่ายเข้ามามี
ส่วนร่วมในการจัดกิจกรรมการศึกษานอกระบบและการศึกษาตามอัธยาศัย แต่งตั้งเจ้าหน้าที่เข้าประสานงานกับ
เครือข่ายในการทำงานพื้นที่ที่ไม่มี เจ้าหน้าที่ดูแล ประชุมชี้แจงและสร้างความเข้าใจในบทบาทหน้าที่ของ กศน.
ให้กับ เครือข่ายทราบ

ข้อมูลความพยายาม

จากผลการดำเนินงานปีงบประมาณ ๒๕๖๐ ศูนย์การศึกษานอกระบบและการศึกษาตามอัธยาศัยอำเภอ
หนองบัวลำภู ได้ดำเนินการในเรื่องของการทำงาน โดยได้รับความร่วมมือจากเครือข่าย ในการจัดการศึกษาขั้นพื้นฐาน
ให้กับกลุ่มเป้าหมาย และมีการประชุมภาคีเครือข่ายในการมุ่งเน้นการวางแผนการทำงานอย่างรอบคอบอีกทั้งให้
คณะกรรมการสถานศึกษาได้มีส่วนร่วมในการวางแผนเพื่อให้การบริการทางการศึกษานอกระบบและการศึกษา

ตามอรรถาธิบายที่สอดคล้องกับความต้องการของชุมชน เน้นการปฏิบัติโดยมีภูมิปัญญาท้องถิ่นมาจัดการความรู้และใช้แหล่งเรียนรู้ในชุมชน ได้รับการศึกษาตลอดชีวิตและการศึกษาอาชีพ เพื่อการมีงานทำที่มีคุณภาพ อย่างทั่วถึงและเท่าเทียมกัน เพื่อให้เกิดสังคมฐานความรู้ และการมีอาชีพอย่างยั่งยืน

หลักฐานประกอบการดำเนินงาน

- ๑.แผนพัฒนาคุณภาพสถานศึกษาประจำปี
- ๒.แผนพัฒนาคุณภาพสถานศึกษาระยะกลาง
- ๓.แผนปฏิบัติการประจำปี

สรุปผลการประเมินตนเองในมาตรฐานที่ ๖

จากการประเมินตนเองของสถานศึกษาในมาตรฐานที่ ๖ พบว่าสถานศึกษา ไม่บรรลุ ตามเป้าหมายความสำเร็จของมาตรฐานที่ ๖ ที่กำหนดไว้ โดยมีจุดเด่น จุดควรพัฒนาและข้อเสนอแนะในการพัฒนา ดังนี้

จุดเด่น

- ๑.สถานศึกษามีแผนงานที่ชัดเจน
- ๒.ทำงานร่วมกับเครือข่ายได้อย่างมีประสิทธิภาพ
- ๓.ชุมชนมีส่วนร่วมในกิจกรรม/โครงการ

จุดด้อย

- ๑.กลุ่มเป้าหมายบางกลุ่มยังไม่ได้รับบริการอย่างทั่วถึง
- ๒.บางกลุ่มยังไม่เข้าใจที่จะรับบริการทางการศึกษา

แนวทางการพัฒนา

๑.สถานศึกษาควรมีการจัดทำแผนงาน โครงการให้ครอบคลุมทุกกลุ่ม และควรมีการปรับปรุงแผนการทำงานอย่างสม่ำเสมอ

๒. บุคลากรและกลุ่มเป้าหมายควรได้รับการพัฒนาอย่างต่อเนื่องโดยเน้นให้มีความรู้เรื่องการใช้กระบวนการจัดกิจกรรมที่ส่งเสริมการเรียนรู้ด้วยตนเองของผู้เรียน กระบวนการเรียนรู้ที่เน้นผู้เรียนเป็นสำคัญ การพัฒนาบุคลากรให้มีความรู้ในงานที่รับผิดชอบให้มีคุณภาพ

บทที่ ๔

สรุปผลการประเมินตนเองและแนวทางการพัฒนาสถานศึกษา

การประเมินตนเองตามมาตรฐานการศึกษานอกระบบและการศึกษาตามอัธยาศัย เพื่อการประกันคุณภาพ การศึกษา สรุปผลการประเมิน จุดแข็ง จุดอ่อน แนวทางการพัฒนาสถานศึกษา และทิศทางการพัฒนา สถานศึกษาในอนาคต ดังนี้

๔.๑ สรุปผลการประเมินตนเอง

สรุปผลการประเมินตนเองของสถานศึกษา

มาตรฐาน	น้ำหนัก (คะแนน)	ผลการประเมินตนเอง	
		คะแนนที่ได้	ระดับ คุณภาพ
มาตรฐานที่ ๑ คุณภาพผู้เรียน/ผู้รับบริการ	๓๕	๓๓.๓๘	ดีมาก
ตัวบ่งชี้ที่ ๑.๑ ผู้เรียนมีสุขภาพกายและสุขภาพจิตที่ดี	๓	๒.๕๐	ดีมาก
ตัวบ่งชี้ที่ ๑.๒ ผู้เรียนมีคุณธรรม จริยธรรม และคุณลักษณะที่พึงประสงค์	๓	๓	ดีมาก
ตัวบ่งชี้ที่ ๑.๓ ผู้เรียนมีความใฝ่รู้ และเรียนรู้อย่างต่อเนื่อง	๓	๒.๘๕	ดีมาก
ตัวบ่งชี้ที่ ๑.๔ ผู้เรียน คิดเป็นทำเป็น	๓	๒.๘๒	ดีมาก
ตัวบ่งชี้ที่ ๑.๕ ผลสัมฤทธิ์ทางการเรียนของผู้เรียนการศึกษานอกระบบระดับ การศึกษาขั้นพื้นฐาน	๑๐	๑๐	ดีมาก
ตัวบ่งชี้ที่ ๑.๖ ผลสัมฤทธิ์ทางการเรียนของผู้เรียนการศึกษาต่อเนื่อง	๕	๔.๔๐	ดี
ตัวบ่งชี้ที่ ๑.๗ ผู้เรียนมีงานทำหรือมีรายได้เสริม มีทักษะในการ ทำงาน สามารถทำงานร่วมกับผู้อื่นได้และมีเจตคติที่ดีต่ออาชีพ สุจริต	๕	๔.๔๕	ดี
ตัวบ่งชี้ที่ ๑.๘ ความพึงพอใจต่อการให้บริการการศึกษาตามอัธยาศัย	๓	๒.๕๖	ดีมาก
มาตรฐานที่ ๒ คุณภาพการจัดการศึกษา/การให้บริการ	๒๕	๒๑.๐๐	ดี
ตัวบ่งชี้ที่ ๒.๑ คุณภาพของหลักสูตร	๔	๓.๔๐	ดี
ตัวบ่งชี้ที่ ๒.๒ คุณภาพของครู	๔	๓.๔๐	ดี
ตัวบ่งชี้ที่ ๒.๓ คุณภาพการจัดการเรียนการสอนของครู และผู้สอนที่เน้น ผู้เรียนเป็นสำคัญ	๔	๓.๔๐	ดี
ตัวบ่งชี้ที่ ๒.๔ คุณภาพผู้สอน/วิทยากร การศึกษาต่อเนื่อง	๓	๓.๐๐	ดี
ตัวบ่งชี้ที่ ๒.๕ คุณภาพสื่อที่เอื้อต่อการเรียนรู้ของผู้เรียนและผู้รับบริการ	๓	๒.๔๐	ดี
ตัวบ่งชี้ที่ ๒.๖ คุณภาพการจัดการศึกษาตามอัธยาศัย	๔	๓	ดี

ตัวบ่งชี้ที่ ๒.๓ การสร้างสังคมแห่งการเรียนรู้	๓	๒.๔๐	ดี
มาตรฐานที่ ๓ การบริหารการศึกษา	๑๐	๙.๙	ดี
ตัวบ่งชี้ที่ ๓.๑ คุณภาพของการบริหารสถานศึกษา	๒	๒.๐๐	ดีมาก
ตัวบ่งชี้ที่ ๓.๒ ระบบฐานข้อมูลเพื่อการบริหารจัดการ	๒	๑.๖๐	ดี
ตัวบ่งชี้ที่ ๓.๓ ผลการบริหารความเสี่ยง	๒	๑.๖๐	ดี
ตัวบ่งชี้ที่ ๓.๔ ผลการปฏิบัติหน้าที่ของผู้บริหารสถานศึกษา	๒	๑.๖๐	ดี
ตัวบ่งชี้ที่ ๓.๕ ผลการปฏิบัติตามบทบาทของคณะกรรมการสถานศึกษา	๒	๒.๐๐	ดีมาก

ตารางที่ ๑ ต่อสรุปผลการประเมินตนเองโดยภาพรวมในแต่ละมาตรฐานและตัวบ่งชี้ ของสถานศึกษาดังนี้

มาตรฐาน	น้ำหนัก (คะแนน)	ผลการประเมินตนเอง	
		คะแนนที่ได้	ระดับ คุณภาพ
มาตรฐานที่ ๔ การประกันคุณภาพการศึกษา	๑๐	๙	ดี
ตัวบ่งชี้ที่ ๔.๑ การประกันคุณภาพภายในสถานศึกษา	๕	๔.๐๐	ดี
ตัวบ่งชี้ที่ ๔.๒ การประกันคุณภาพสถานศึกษาโดยต้นสังกัด	๕	๔.๐๐	ดี
มาตรฐานที่ ๕ อัตลักษณ์ของสถานศึกษา	๑๐	๙	ดีมาก
ตัวบ่งชี้ที่ ๕.๑ ผลการพัฒนาให้บรรลุเป้าหมายตามปรัชญา พันธกิจ และ วัตถุประสงค์การจัดตั้งสถานศึกษา	๕	๔.๐๐	ดี
ตัวบ่งชี้ที่ ๕.๒ ผลการพัฒนาตามจุดเน้นและจุดเด่นที่สะท้อนเอกลักษณ์ของสถานศึกษา	๕	๕.๐๐	ดีมาก
มาตรฐานที่ ๖ มาตรการส่งเสริม	๑๐	๙	ดีมาก
ตัวบ่งชี้ที่ ๖.๑ ผลการส่งเสริมพัฒนาสถานศึกษาเพื่อยกระดับมาตรฐานรักษามาตรฐานและพัฒนาสู่ความยั่งยืน เพื่อให้สอดคล้องกับนโยบายทางการศึกษาของกระทรวงศึกษาธิการ	๕	๔.๐๐	ดี
ตัวบ่งชี้ที่ ๖.๒ ผลที่เกิดจากการส่งเสริมการจัดการศึกษานอกระบบและการศึกษานอกระบบและการศึกษาตามอัธยาศัยในชุมชน	๕	๕.๐๐	ดีมาก
รวม	๑๐๐	๙๕.๑๙	ดี

สถานศึกษานอกระบบและการศึกษาตามอัธยาศัยอำเภอนาแห้วมีค่าคะแนนผลการประเมินตนเองของสถานศึกษาโดยรวม เท่ากับ ๙๕.๑๙ อยู่ในระดับคุณภาพ ดี ซึ่งบรรลุ เป้าหมายความสำเร็จที่กำหนดไว้

จากผลการประเมินตนเองภายในภาพรวมของสถานศึกษา ผลการประเมินดังกล่าวเกิดจากความตระหนัก ความพยายามของสถานศึกษา ในการดำเนินกิจกรรม ดังต่อไปนี้

จุดเด่น

สถานศึกษาได้ดำเนินการประกันคุณภาพภายในของสถานศึกษา โดยยึดหลักการมีส่วนร่วมของชุมชน และหน่วยงานที่เกี่ยวข้อง โดยมีการกำหนดมาตรฐานการศึกษาของสถานศึกษา จัดทำแผนพัฒนาการศึกษาให้ สอดคล้องกับมาตรฐาน จัดระบบสารสนเทศ ดำเนินการตามแผนพัฒนาการศึกษา ติดตาม ตรวจสอบคุณภาพ ประเมินคุณภาพ รายงานผลการประเมินตนเอง ต่อหน่วยงานที่เกี่ยวข้อง

จุดควรพัฒนา

สถานศึกษาควรมีการติดตามตรวจสอบคุณภาพการศึกษาและจัดทำรายงานประจำปีที่เป็นรายงาน ประเมินคุณภาพภายในและพัฒนาคุณภาพการศึกษาอย่างต่อเนื่อง

แนวทางการพัฒนาสถานศึกษา

สถานศึกษาควรมีการติดตามตรวจสอบคุณภาพการศึกษาและจัดทำรายงานประจำปีที่เป็นรายงาน ประเมินคุณภาพภายในและพัฒนาคุณภาพการศึกษาอย่างต่อเนื่อง

ทิศทางการพัฒนาสถานศึกษาในอนาคต

๑. มีแผนพัฒนาคุณภาพการศึกษา/แผนปฏิบัติการประจำปีที่สอดคล้องกัน และมีการทบทวนแผนพัฒนา คุณภาพการศึกษา/แผนปฏิบัติการประจำปี

๒. น าสารสนเทศไปใช้ในการวางแผนการจัดการศึกษาที่ครอบคลุมภารกิจด้านการบริหาร วิชาการ การ บริหารงบประมาณ การบริหารงานบุคคลและการบริหารทั่วไป รวมทั้งงานสนับสนุนอื่นๆ โดยเกิดจากความ ร่วมมือของบุคลากรทุกฝ่ายที่เกี่ยวข้อง

๓. มีแผนและมีการแต่งตั้งคณะกรรมการ/ผู้รับผิดชอบ กำกับ ติดตามการดำเนินงาน

๔. มีการกำหนดผู้รับผิดชอบและดำเนินการติดตามตรวจสอบคุณภาพการศึกษาแต่ละมาตรฐาน หรือตัว บังชี้อย่างน้อยปีละ ๑ ครั้ง

๕. สถานศึกษาต้องมีการกำหนดนโยบายและมาตรการ แผนงานประกันคุณภาพการศึกษาที่ชัดเจน แผนการดำเนินงานควรมีตัวบ่งชี้ ความสำเร็จของการดำเนินงานของโครงการและกิจกรรมต่างๆอย่างเป็นรูปธรรม มีระบบการพัฒนา ส่งเสริมทางวิชาการ

๖. สถานศึกษาควรได้รับการประเมินคุณภาพภายในโดยต้นสังกัดทุกปีและต้องจัดทำรายงานการประเมิน ตนเองทุกปีอย่างต่อเนื่อง

**๒) การสรุปผลการประเมินตนเอง เพื่อพัฒนาตามกฎกระทรวงว่าด้วยระบบ หลักเกณฑ์และวิธีการ
ประกันคุณภาพการศึกษา พ.ศ. ๒๕๕๓ รวม ๔ ด้าน**

เมื่อสถานศึกษาได้ประเมินตนเองตามมาตรฐานแล้ว สถานศึกษาต้องตอบให้ได้ว่า ผลการดำเนินงานมี
ผลสัมฤทธิ์โดยภาพรวมตามจุดมุ่งหมาย ของกฎกระทรวงเป็นอย่างไร ซึ่งประกอบด้วย ๔ ด้าน ดังนี้

ด้านที่ ๑ ผลการจัดการศึกษา

ประกอบด้วย มาตรฐานที่ ๑ ตัวบ่งชี้ที่ ๑.๑-๑.๘ มาตรฐานที่ ๕ ตัวบ่งชี้ที่ ๕.๑-๕.๒ และ มาตรฐานที่ ๖
บ่งชี้ที่ ๖.๒

ด้านที่ ๑ ผลการจัดการศึกษา

มาตรฐาน	น้ำหนัก (คะแนน)	ระดับคุณภาพ	
		คะแนนที่ ได้	ระดับ คุณภาพ
ด้านที่ ๑ ผลการจัดการศึกษา			
ตัวบ่งชี้ที่ ๑.๑ ผู้เรียนมีสุขภาพกายและสุขภาพจิตที่ดี	๓	๒.๕๐	ดีมาก
ตัวบ่งชี้ที่ ๑.๒ ผู้เรียนมีคุณธรรม จริยธรรม และคุณลักษณะที่พึงประสงค์	๓	๓	ดีมาก
ตัวบ่งชี้ที่ ๑.๓ ผู้เรียนมีความใฝ่รู้ และเรียนรู้อย่างต่อเนื่อง	๓	๒.๘๕	ดีมาก
ตัวบ่งชี้ที่ ๑.๔ ผู้เรียน คิดเป็นทำเป็น	๓	๒.๘๒	ดีมาก
ตัวบ่งชี้ที่ ๑.๕ ผลสัมฤทธิ์ทางการเรียนของผู้เรียนการศึกษานอกระบบระดับ การศึกษามัธยมศึกษาขั้นพื้นฐาน	๑๐	๑๐	ดีมาก
ตัวบ่งชี้ที่ ๑.๖ ผลสัมฤทธิ์ทางการเรียนของผู้เรียนการศึกษาคู่เมือง	๕	๔.๔๐	ดี
ตัวบ่งชี้ที่ ๑.๗ ผู้เรียนมีงานทำหรือมีรายได้เสริม มีทักษะในการทำงาน สามารถทำงานร่วมกับผู้อื่นได้และมีเจตคติที่ดีต่ออาชีพสุจริต	๕	๔.๔๕	ดี
ตัวบ่งชี้ที่ ๑.๘ ความพึงพอใจต่อการให้บริการการศึกษาตามอัตรายศ	๓	๒.๕๖	ดีมาก
ตัวบ่งชี้ที่ ๕.๑ ผลการพัฒนาให้บรรลุเป้าหมายตามปรัชญา พันธกิจ และ วัตถุประสงค์การจัดตั้งสถานศึกษา	๕	๔.๐๐	ดี
ตัวบ่งชี้ที่ ๕.๒ ผลการพัฒนาตามจุดเน้นและจุดเด่นที่สะท้อนเอกลักษณ์ของ สถานศึกษา	๕	๕.๐๐	ดีมาก
ตัวบ่งชี้ที่ ๖.๒ ผลที่เกิดจากการส่งเสริมการจัดการศึกษานอกระบบและการศึกษา นอกระบบและการศึกษาตามอัธยาศัยในชุมชน	๕	๕.๐๐	ดีมาก
รวมคะแนน	๕๐	๔๖.๓๘	ดีมาก

สรุปผลการวิเคราะห์ตนเองของสถานศึกษา

สถานศึกษาสามารถสรุปผลการประเมินตนเองด้านผลการจัดการศึกษา อยู่ในระดับ ดี ซึ่งบรรลุ
ตามเป้าหมายความสำเร็จที่ตั้งไว้

ด้านที่ ๒ การบริหารจัดการ ประกอบด้วย มาตรฐานที่ ๒ ตัวบ่งชี้ที่ ๒.๗ , มาตรฐานที่ ๓ ตัวบ่งชี้ที่ ๓.๑-๓.๕ และ มาตรฐานที่ ๖ ตัวบ่งชี้ที่ ๖.๑

มาตรฐาน	น้ำหนัก (คะแนน)	ระดับคุณภาพ	
		คะแนนที่ ได้	ระดับ คุณภาพ
ด้านที่ ๒ การบริหารจัดการ			
ตัวบ่งชี้ที่ ๒.๗ การสร้างสังคมแห่งการเรียนรู้	๓	๒.๔๐	ดี
ตัวบ่งชี้ที่ ๓.๑ คุณภาพของการบริหารสถานศึกษา	๒	๒.๐๐	ดีมาก
ตัวบ่งชี้ที่ ๓.๒ ระบบฐานข้อมูลเพื่อการบริหารจัดการ	๒	๑.๖๐	ดี
ตัวบ่งชี้ที่ ๓.๓ ผลการบริหารความเสี่ยง	๒	๑.๖๐	ดี
ตัวบ่งชี้ที่ ๓.๔ ผลการปฏิบัติหน้าที่ของผู้บริหารสถานศึกษา	๒	๑.๖๐	ดี
ตัวบ่งชี้ที่ ๓.๕ ผลการปฏิบัติตามบทบาทของคณะกรรมการสถานศึกษา	๒	๒.๐๐	ดีมาก
ตัวบ่งชี้ที่ ๖.๑ ผลการส่งเสริมพัฒนาสถานศึกษาเพื่อยกระดับมาตรฐาน รักษามาตรฐานและพัฒนาสู่ความยั่งยืน เพื่อให้สอดคล้องกับนโยบาย ทางการศึกษาของกระทรวงศึกษาธิการ	๕	๔.๐๐	ดี
รวมคะแนน	๑๘	๑๕.๒๐	ดี

สรุปผลการวิเคราะห์ตนเองของสถานศึกษา

สถานศึกษาสามารถสรุปผลการประเมินตนเองด้านผลการจัดการศึกษา อยู่ในระดับ ดี ซึ่งบรรลุตามเป้าหมายความสำเร็จที่ตั้งไว้

ด้านที่ ๓ ด้านการจัดการเรียนการสอนที่เน้นผู้เรียนเป็นสำคัญ ประกอบด้วย มาตรฐานที่ ๒ ตัวชี้วัดที่ ๒.๑-๒.๖ ดังนี้

มาตรฐาน	น้ำหนัก (คะแนน)	ระดับคุณภาพ	
		คะแนนที่ ได้	ระดับ คุณภาพ
ด้านที่ ๓ ด้านการจัดการเรียนการสอนที่เน้นผู้เรียนเป็นสำคัญ			
ตัวบ่งชี้ที่ ๒.๑ คุณภาพของหลักสูตร	๔	๓.๔๐	ดี
ตัวบ่งชี้ที่ ๒.๒ คุณภาพของครู	๔	๓.๔๐	ดี
ตัวบ่งชี้ที่ ๒.๓ คุณภาพการจัดการเรียนการสอนของครู และผู้สอนที่เน้นผู้เรียนเป็นสำคัญ	๔	๓.๔๐	ดี
ตัวบ่งชี้ที่ ๒.๔ คุณภาพผู้สอน/วิทยากร การศึกษาต่อเนื่อง	๓	๓.๐๐	ดี
ตัวบ่งชี้ที่ ๒.๕ คุณภาพสื่อที่เอื้อต่อการเรียนรู้ของผู้เรียนและผู้รับบริการ	๓	๒.๔๐	ดี
ตัวบ่งชี้ที่ ๒.๖ คุณภาพการจัดการศึกษาตามอัธยาศัย	๔	๓	ดี
รวมคะแนน	๒๒	๑๘.๖๐	ดี

สรุปผลการวิเคราะห์ตนเองของสถานศึกษา

สถานศึกษาสามารถสรุปผลการประเมินตนเองด้านผลการจัดการศึกษา อยู่ในระดับ ดี ซึ่งบรรลุตามเป้าหมายความสำเร็จที่ตั้งไว้

ด้านที่ ๔ ด้านการประกันคุณภาพภายใน ประกอบด้วย มาตรฐานที่ ๔ ตัวชี้วัดที่ ๔.๑-๔.๒ ดังนี้

มาตรฐาน	น้ำหนัก (คะแนน)	ระดับคุณภาพ	
		คะแนนที่ ได้	ระดับ คุณภาพ
ด้านที่ ๔ ด้านการประกันคุณภาพภายใน			
ตัวบ่งชี้ที่ ๔.๑ การประกันคุณภาพภายในสถานศึกษา	๕	๔.๐๐	ดี
ตัวบ่งชี้ที่ ๔.๒ การประกันคุณภาพสถานศึกษาโดยต้นสังกัด	๕	๔.๐๐	ดี
รวมคะแนน	๑๐	๘	ดี

สรุปผลการวิเคราะห์ตนเองของสถานศึกษา

สถานศึกษาสามารถสรุปผลการประเมินตนเองด้านผลการจัดการศึกษา อยู่ในระดับ ดี ซึ่งบรรลุตามเป้าหมายความสำเร็จที่ตั้งไว้

สรุปผลการประเมินตนเองของสถานศึกษา

ข้อมูลความตระหนัก

๑. สถานศึกษา ให้ความสำคัญในการพัฒนาผู้เรียนให้เป็นมนุษย์ที่สมบูรณ์ โดยการกำหนดเป็นปรัชญา “คิดเป็น” วิสัยทัศน์ “สร้างสังคมแห่งการเรียนรู้ คู่วัฒนธรรม น้อมนำปรัชญาของเศรษฐกิจพอเพียง”

๒. สถานศึกษาได้กำหนดให้มีการพัฒนาหลักสูตร และพัฒนาบุคลากรเพื่อจัดการเรียนการสอนที่เอื้อต่อผู้เรียนและผู้รับบริการ ให้ผู้เรียนเกิดการเรียนรู้อย่างต่อเนื่อง

๓. สถานศึกษาได้มีการบริหารจัดการ โดยผู้บริหาร ได้ยึดหลักธรรมาภิบาล ได้นำระบบฐานข้อมูลด้านต่างๆมาใช้ในกำหนดกรอบการบริหารจัดการเพื่อให้สอดคล้องกับนโยบายและหลักสูตร รวมทั้งการเข้ามามีส่วนร่วมของคณะกรรมการสถานศึกษาที่ช่วยในการตรวจสอบและกำหนดแผนพัฒนาคุณภาพสถานศึกษา

๔. สถานศึกษาได้ดำเนินงานตามแผนพัฒนาการศึกษา แผนการปฏิบัติการ ปรัชญา วิสัยทัศน์ พันธกิจของสถานศึกษา เพื่อให้การปฏิบัติงานบรรลุตามเป้าหมายของสถานศึกษาเพื่อให้สอดคล้องกับมาตรฐานการประกันคุณภาพภายในสถานศึกษาและการประเมินคุณภาพสถานศึกษาโดยต้นสังกัด

๕. สถานศึกษาได้กำหนด อัตลักษณ์ “ใฝ่เรียนรู้ คู่อาชีพที่พอเพียง” เพื่อให้ให้นักศึกษาหรือผู้รับบริการได้มีนิสัย ใฝ่เรียนรู้ อนุรักษ์สืบสานวัฒนธรรมประเพณี

๖. สถานศึกษาได้กำหนดวิสัยทัศน์ พันธกิจ เพื่อให้สอดคล้องกับนโยบายทางการศึกษาของกระทรวงศึกษาธิการ โดยได้มีการวิเคราะห์โครงการ โดยได้ยึดนโยบายทางการศึกษาของกระทรวงศึกษาธิการ พบ.การศึกษาแห่งชาติ นโยบาย กศน. นโยบาย กศน.จังหวัด

ข้อมูลความพยายาม

๑. สถานศึกษาได้จัดให้มีกิจกรรมการตรวจสุขภาพให้กับผู้เรียน เชิญวิทยากรจากโรงพยาบาลส่งเสริมสุขภาพตำบล มาให้ความรู้เกี่ยวกับสุขภาพพลานามัย การดูแลสุขภาพผู้สูงอายุ ตรวจสุขภาพนักศึกษา การจัดกิจกรรมกีฬา การออกกำลังกาย มีการแข่งขันกีฬาระดับตำบล ในด้านการพัฒนาคุณธรรมจริยธรรมได้จัดกิจกรรมโครงการส่งเสริมคุณธรรม จริยธรรมนำสู่ประชาธิปไตยต่อต้านยาเสพติด โครงการพัฒนาผู้เรียนเข้าวัดจำศีลและชมนิทรรศการวิชาการ กศน.เพื่อสืบสานวัฒนธรรมประเพณี โครงการพัฒนาคุณภาพผู้เรียน โครงการศึกษาคุณานิทรรศการและการสาธิตอาชีพรองรับการเข้าสู่ระบบการค้าเสรีของประชาคมเศรษฐกิจอาเซียนร่วมสร้างกระบวนการเรียนรู้ตามอักษาศักดิ์เพื่อคนไทยเลย โครงการปลูกป่าเฉลิมพระเกียรติพระบาทสมเด็จพระเจ้าอยู่หัว โครงการการจัดการศึกษาต่อเนื่อง กิจกรรมการจัดการศึกษาเพื่อพัฒนาสังคมและชุมชน ช่างเชื่อมโลหะ โครงการอบรมตามหลักปรัชญาของเศรษฐกิจพอเพียง

๒. สถานศึกษาได้ดำเนินการพัฒนาพัฒนาหลักสูตร จัดโครงการปรับพื้นฐานความรู้และโครงการสอนเสริม โครงการพัฒนาบุคลากร โครงการการจัดการศึกษาทางไกลเพื่อพัฒนาบุคลากร กศน. ด้านอาชีวศึกษา โครงการพัฒนาคุณภาพผู้เรียน โครงการการจัดการศึกษาขั้นพื้นฐาน (กิจกรรมการเข้าร่วมชุมนุมลูกเสือวิสามัญ กศน.)

โครงการยกระดับการฝึกอาชีพ เพื่อสร้างงาน สร้างรายได้สู่ความปรองดอง โครงการอบรมภาษาต่างประเทศเพื่อก้าวสู่ประชาคมอาเซียน โครงการพัฒนาบุคลากรพัฒนาสื่อการเรียนการสอน

๓. ผู้บริหาร ได้ปฏิบัติหน้าที่อย่างเต็มความรู้ความสามารถ นำพาองค์กรไปสู่เป้าหมายที่สถานศึกษาได้กำหนดไว้ ส่งเสริมสนับสนุนบุคลากรให้ได้รับการพัฒนาและให้บริการต่อสังคมและชุมชน

๔. สถานศึกษาได้ดำเนินจัดกิจกรรม โครงการพัฒนาบุคลากร และอบรมเชิงปฏิบัติการ การจัดทำแผนการพัฒนาศึกษา แผนปฏิบัติการ รายงานการประเมินตนเอง เช่น เข้าร่วม โครงการประชุมเชิงปฏิบัติการ เรื่อง การบริหารโครงการ แผนงาน เพื่อนำคุณภาพสู่สถานศึกษา (การประกันคุณภาพภายในสถานศึกษา)

๕. สถานศึกษาได้จัด โครงการพัฒนาคุณภาพผู้เรียน การแข่งขันความสามารถพิเศษของ นักศึกษา “สุดยอด กศน.” โครงการอบรมภาษาต่างประเทศเพื่อก้าวสู่ประชาคมอาเซียน โครงการสร้างคนสู่ชุมชนเศรษฐกิจพอเพียง โครงการการจัดการศึกษาต่อเนื่อง กิจกรรมกีฬาเพื่อพัฒนาทักษะชีวิต โครงการศูนย์ฝึกอาชีพชุมชน กิจกรรมอาชีพตัดผม/เสริมสวย โครงการศูนย์ฝึกอาชีพชุมชน กิจกรรมการทำอาหาร/ขนม โครงการสกรีนเสื้อ โครงการศูนย์ฝึกอาชีพชุมชนกิจกรรมช่างเชื่อม โครงการยกระดับการฝึกอาชีพ เพื่อสร้างงาน สร้างรายได้สู่ความปรองดอง

๖. ได้มีการจัดทำแผนพัฒนาคุณภาพสถานศึกษาประจำปี แผนพัฒนาคุณภาพสถานศึกษาระยะกลาง แผนปฏิบัติการประจำปีให้สอดคล้องกับนโยบายทางการศึกษาของกระทรวงศึกษาธิการ

จุดเด่น

ปัจจัยที่ทำให้ประสบความสำเร็จสูงสุด เกิดจากสภาพแวดล้อมของสถานศึกษาที่มีอิทธิพลโดยตรงต่อการดำเนินงาน ซึ่งสถานศึกษาสามารถควบคุมได้ โดยปัจจัยที่เป็นจุดแข็งคือ

๑. บุคลากรส่วนใหญ่เป็นคนในพื้นที่ ทำให้มีความคล่องตัวและการประสานงานที่ดี

๒. บุคลากรเป็นคนรุ่นใหม่ ทำให้สามารถพัฒนางาน สอนง่ายและเรียนรู้เร็ว

๓. บุคลากรทุกคนได้รับการพัฒนาความรู้ ความสามารถในการปฏิบัติงานในเรื่องต่าง ๆ อย่างต่อเนื่อง

๔. ผู้บริหารมีภาวะผู้นำ คือเป็นผู้นำทางความคิด วิสัยทัศน์ การบริหาร และเป็นผู้นำทางวิชาการ กล้าตัดสินใจ และการบริหารงานอย่างมีส่วนร่วม

๕. บุคลากรมีความเชื่อมั่นในผู้บริหาร จึงให้ความร่วมมือเป็นอย่างดี

๖. กศน.อำเภอณาแก้วกำหนดนโยบาย การวางแผนและพัฒนาโดยบุคลากรมีส่วนร่วม จึงทำให้ประสบความสำเร็จในการทำงานและบรรลุเป้าหมาย

๗. ผู้บริหารมีความสามารถในการถ่ายทอดและการสื่อสารที่ดี ทำให้บุคลากรทราบทิศทางเป้าหมายวัตถุประสงค์ของการทำงาน

๘. กศน.อำเภอณาแก้วมีแผนการใช้จ่ายงบประมาณ และสามารถใช้จ่ายได้ตรงตามความต้องการ

๙. การบริหารจัดการ คือการมีส่วนร่วมของบุคลากร การมอบอำนาจ การกระจายอำนาจในการบริหารจัดการสถานศึกษา การประสานกับหน่วยงานต่าง ๆ การบริหารโดยใช้แผนงาน โครงการเป็นเครื่องมือในการดำเนินงาน

จุดด้อย

ประชาชนส่วนใหญ่มีความรู้ที่น้อยและยากจนไม่สนใจเรียน มีอาชีพเกษตรกร และมีรายได้จากผลผลิต การเกษตรทำให้ประชาชนไม่เห็นความสำคัญของการศึกษา และไม่มาพบกลุ่ม ใช้เวลาส่วนใหญ่ในการประกอบอาชีพ มีลักษณะจัดการศึกษาประเภทยุ่งยาก เมื่อประกอบกับอัตราผู้เรียนต่อครูมากเกินไป มีพื้นที่รับผิดชอบกว้าง ทั้งตำบลทำให้การดูแล จัดกิจกรรมการเรียนการสอนและการแนะแนวช่วยเหลือนักศึกษาทำได้ไม่ทั่วถึง และงบประมาณที่เป็นงบบุคลากรรายหัวของนักศึกษาเพื่อการจัดการศึกษาน้อยมากเมื่อเปรียบเทียบกับการศึกษาในระบบในระดับเดียวกัน และงบบุคลากรรายหัวส่วนใหญ่ใช้เป็นค่าตอบแทนครูประจำศูนย์การเรียนชุมชน เหลือใช้เพื่อการดำเนินการน้อยมาก นักศึกษาออกจากระบบโรงเรียนในแต่ละระดับมานาน ทำให้ห่างเหินกับการเรียน การอ่านหนังสือ ไม่ได้เรียนหรือศึกษามานาน ทำให้มีการเกิดลืมหนังสือตามกฎแห่งการได้ใช้และการไม่ได้ใช้ (Law of Use and Disuse) ตามหลักทฤษฎีการเชื่อมโยงของธอร์น ไคค์ จึงเป็นปัจจัยสำคัญในการจัดหาสื่อ และสื่อเพื่อใช้ในการจัดกิจกรรมการเรียนการสอนที่ส่งผลต่อผลสัมฤทธิ์ของผู้เรียน

แนวทางจะพัฒนา

จากประเด็นปัญหาและอุปสรรคดังกล่าว ศูนย์การศึกษานอกระบบและการศึกษาตามอัธยาศัยอำเภอหนองบัว ได้ระดมความคิดเห็นข้อเสนอแนะแนวทางที่จะพัฒนาปรับปรุงแก้ไข ดังต่อไปนี้

๑. จัดให้มีระบบการแนะแนวนักศึกษาอย่างเป็นระบบ
๒. สร้างความตระหนักให้นักศึกษาเห็นความสำคัญและความจำเป็นของการศึกษา เพื่อให้ นักศึกษามาเรียนและมาพบกลุ่มตามที่กำหนด
๓. ประชุมปรึกษาหารือคณะกรรมการประกันคุณภาพอำเภอเพื่อวิเคราะห์มาตรฐานและตัวบ่งชี้ที่ ประสบความสำเร็จน้อย
๔. กำหนดแนวทางและแผนพัฒนาคุณภาพการศึกษา

แนวทางการพัฒนา

ควรมีการวางแผนจัดทำโครงการพัฒนาคุณภาพการศึกษาอย่างเป็นระบบครบวงจร โดยมีการวางแผนงาน พัฒนาที่สอดคล้องและตอบสนองกับตัวบ่งชี้ตามมาตรฐานของสถานศึกษานำตัวบ่งชี้ที่กำหนดเป็นเป้าหมายใน แผนงานพัฒนาอย่างชัดเจน มีการกำกับ ติดตามผลการดำเนินงานให้เป็นไปตามแผนงานเปรียบเทียบกับเป้าหมาย มีการประเมินผลการดำเนินงานทั้งด้านปริมาณและคุณภาพ โดยการสร้างเครื่องมือประเมินที่เหมาะสมสอดคล้อง กับเป้าหมาย รวมทั้งเครือข่ายต่างๆทุกฝ่ายมีส่วนร่วมเกี่ยวข้องร่วมในการประเมิน มีการจัดทำสรุปผลและนำผลมาใช้ในการพัฒนาการดำเนินงานในปีต่อไปอย่างชัดเจนและเป็นรูปธรรม

ทิศทางการพัฒนาสถานศึกษาในอนาคต

ศูนย์การศึกษานอกระบบและการศึกษาตามอัธยาศัยอำเภอหนองบัว ควรมีทิศทางในการพัฒนาคุณภาพและ มาตรฐานโดยวางแผนพัฒนาจุดเด่นในการประกันคุณภาพภายในให้เป็นระบบครบวงจร PDCA และปฏิบัติเป็น

กระบวนการอย่างต่อเนื่องมีการบริหารจัดการที่เป็นระบบโดยมีการวางแผนพัฒนาบุคลากรมีระบบฐานข้อมูลที่นำมาใช้ในการบริหารจัดการ โดยให้ทุกภาคส่วนของสังคมมีส่วนร่วมในการดำเนินการ เพื่อให้เป็นไปตามปรัชญา วัตถุประสงค์ กลยุทธ์ และแผนจัดการศึกษาที่กำหนดตัวบ่งชี้ความสำเร็จของการดำเนินงานตามแผนอย่างครบถ้วน ผู้รับบริการเพื่อพัฒนาอาชีพและทักษะชีวิต เป็นไปตามเป้าหมายมีความพึงพอใจในการจัดการศึกษาตามอรรถศาสตร์เพื่อการพัฒนาตนเองและส่งเสริมการเรียนรู้อย่างต่อเนื่อง ครูได้รับการส่งเสริมในวิชาชีพเพื่อเลื่อนระดับให้สูงขึ้นโดยพัฒนาหลักสูตร การจัดการกระบวนการเรียนรู้ที่เน้นผู้เรียนเป็นสำคัญ คุณภาพของผู้สำเร็จการศึกษาและผู้สำเร็จการศึกษาเป็นไปตามเกณฑ์

๑. จัดทำและส่งเสริมหลักสูตรสถานศึกษาให้สามารถตอบสนองความต้องการของผู้เรียนผู้รับบริการและชุมชนให้หลากหลายยิ่งขึ้น

๒. พัฒนา กศน. ตำบล ให้เป็นแหล่งเรียนรู้ตลอดชีวิตระดับตำบล โดยจัดหาสื่อที่หลากหลายมาให้บริการ และส่งเสริมสนับสนุนผู้เรียนผู้รับบริการเข้าศึกษาหาความรู้

๓. พัฒนาศูนย์การเรียนรู้เป็นบุคคลแห่งการเรียนรู้ มีความเชี่ยวชาญในบทบาทหน้าที่ที่รับผิดชอบ โดยการอบรม ประชุมสัมมนาตามโอกาสให้เป็นครูมืออาชีพ

๔. ประสานความร่วมมือกับเครือข่ายในชุมชนเพื่อให้มีส่วนร่วมการจัดกิจกรรม กศน. ระดับตำบล ทั้งด้านงบประมาณ ด้านบุคลากร และอาคารสถานที่

๕. สถานศึกษาควรให้ผู้เรียนต้องตรวจสุขภาพอย่างน้อยปีละ ๒ ครั้ง และจัดกิจกรรมส่งเสริมสุขภาพ

๖. ผู้บริหารสถานศึกษาควรกำหนดนโยบายด้านการวิจัย เพื่อพัฒนางานการศึกษานอกระบบและการศึกษาตามอัธยาศัย โดยจัดให้มีโครงการพัฒนาบุคลากรด้านการวิจัย และจัดทำโครงการวิจัยรองรับมีการนำผลการวิจัยมาพัฒนาการจัดการศึกษา รวมทั้ง ส่งเสริมสนับสนุนให้บุคลากรได้นำเสนอผลการวิจัยสู่สาธารณะ

ข้อเสนอแนะเพื่อการพัฒนา

โครงการแต่ละ โครงการจะต้องมีการวิเคราะห์โครงการโดยยึดนโยบายของศึกษาของกระทรวงศึกษาธิการ พรบ.การศึกษาแห่งชาติ นโยบายสำนักงาน กศน. นโยบายสำนักงาน กศน. จังหวัดให้สอดคล้องกัน

ภาคผนวก

ระบบฐานข้อมูลเพื่อการบริหารจัดการ <http://202.29.172.133/DSMIS/amphur/>

คณะกรรมการ / คณะผู้จัดทำ

ที่ปรึกษา

- | | |
|----------------------------|--|
| ๑. นายบุญโชค พลคาหาญ | ผู้อำนวยการสำนักงาน กศน.จังหวัดเลย |
| ๒. นายคำพันธ์ สุพรหมอินทร์ | ผู้อำนวยการ กศน. อำเภอคำชะอี รักษาการในตำแหน่ง
ผู้อำนวยการ กศน. อำเภอนาแห้ว |

คณะผู้จัดทำ

- | | | |
|-----------------------------------|---------------------------------|------------------|
| ๑. ว่าที่ร้อยตรีหญิงศิริญา คำมะลี | ครูอาสาสมัครการศึกษานอกโรงเรียน | |
| ๒. นางพรนภา อินแปลง | ครูอาสาสมัครการศึกษานอกโรงเรียน | |
| ๓. นายอดุลย์ โปตะคาม | ครู กศน.ตำบล | |
| ๔. นายไพยวรรณ แก้วสุวรรณ | ครู กศน.ตำบล | |
| ๕. นายเกียรติชัย แสงรัตน์ | ครู กศน.ตำบล | |
| ๖. นางมธุรี สุภามงคล | ครู กศน.ตำบล | |
| ๗. นางสมประสงค์ ดวงอุปะ | ครู กศน.ตำบล | |
| ๘. นายทรงพิทักษ์ จันอักษร | ครู กศน.ตำบล | |
| ๙. นางพิลาศพรรณ นาภูทัก | ครู กศน.ตำบล | |
| ๑๐. นางนภาพร สุทธาพา | ครู กศน.ตำบล | |
| ๑๑. นางสาวอรวรรณ จันทะคุณ | ครู กศน.ตำบล | |
| ๑๒. นางสาวนวลอนงค์ เนตรแสงศรี | ครูศูนย์การเรียนรู้ชุมชน | |
| ๑๓. นายณัฐพงษ์ หุมอาจ | ครูศูนย์การเรียนรู้ชุมชน | |
| ๑๔. นางสาววารุณี บุปผา | ครูศูนย์การเรียนรู้ชุมชน | |
| ๑๕. น.ส.สุดาวรรณ จันดาหาร | ครูศูนย์การเรียนรู้ชุมชน | |
| ๑๖. นายวุฒิชัย กุลศิริ | ครูศูนย์การเรียนรู้ชุมชน | |
| ๑๗. นายวรชัย ศรีคำ | ครูศูนย์การเรียนรู้ชุมชน | |
| ๑๘. น.ส.ธัญชนก เชื้อบุญมี | ครูศูนย์การเรียนรู้ชุมชน | |
| ๑๙. นางวรรณุช วันทอง | ครูศูนย์การเรียนรู้ชุมชน | |
| ๒๐. น.ส.สันตะนี ศรีสุธรรม | บรรณารักษ์จ้างเหมา | |
| ๒๑. นายชัยวุฒิ จันทะคุณ | ครู กศน.ตำบล | ร่าง/พิมพ์ |
| ๒๒. นายศรีวิชัย ตลับนาค | ครู กศน. ตำบล | ตรวจทาน/เข้าเล่ม |