

## ตอนที่ 1

### บทนำ

#### 1. ความเป็นมา

พระราชบัญญัติการศึกษาแห่งชาติ พ.ศ.2542 และที่แก้ไขเพิ่มเติม (ฉบับที่ 2) พ.ศ.2545 กำหนดให้กระจายอำนาจการจัดการศึกษาไปสู่เขตพื้นที่ สถานศึกษาและองค์กรปกครองส่วนท้องถิ่น ตามบทบัญญัติในมาตรา 9 (2) ซึ่งเป็นเจตนารมณ์ที่ชัดเจนว่า กฎหมายต้องการให้สถานศึกษา มีอำนาจเต็มในการบริหารการศึกษาทั้งด้านวิชาการและด้านการบริหารจัดการทรัพยากรและบุคลากร ในการที่จะพัฒนาผู้เรียนให้บรรลุจุดมุ่งหมายของหลักสูตร และเป้าหมายของการจัดการศึกษา

การกระจายอำนาจการจัดการศึกษาดังกล่าว กฎหมายได้กำกับ ควบคุม ในเรื่องคุณภาพของการจัดการศึกษา ซึ่งกำหนดไว้ในมาตรา 9 (3) ให้มีการกำหนดมาตรฐานการศึกษา และจัดระบบประกันคุณภาพการศึกษาทุกระดับทุกประเภทการศึกษา ดังนั้น แม้สถานศึกษาทุกแห่งจะมีอำนาจเต็มในการจัดการศึกษา แต่การบริหารจัดการนั้นจะต้องได้คุณภาพ และต้องมีหลักประกันให้กับผู้รับบริการว่า การจัดการศึกษานั้นจะต้องได้คุณภาพตามที่กำหนด โดยเฉพาะในมาตรา 47 กำหนดไว้ว่าให้มีระบบการประกันคุณภาพการศึกษาเพื่อพัฒนาคุณภาพและมาตรฐานการศึกษาทุกระดับ ประกอบด้วยระบบการประกันคุณภาพภายในและระบบการประกันคุณภาพภายนอก

ในมาตรา 48 กำหนดให้หน่วยงานต้นสังกัดและสถานศึกษาจัดให้มีระบบการประกันคุณภาพภายในสถานศึกษา และให้ถือว่าการประกันคุณภาพภายในเป็นส่วนหนึ่งของกระบวนการบริหารการศึกษาที่ต้องดำเนินการอย่างต่อเนื่อง โดยมีการจัดทำรายงานประจำปีเสนอต่อหน่วยงานต้นสังกัด หน่วยงานที่เกี่ยวข้องและเปิดเผยต่อสาธารณชน เพื่อนำไปสู่การพัฒนาคุณภาพและมาตรฐานการศึกษาและเพื่อรองรับการประกันคุณภาพภายนอก

สำหรับการศึกษานอกระบบและการศึกษาตามอัธยาศัย พระราชบัญญัติส่งเสริมการศึกษานอกระบบและการศึกษาตามอัธยาศัย พ.ศ. 2551 มาตรา 20 กำหนดให้สถานศึกษาดำเนินการประกันคุณภาพภายในให้สอดคล้องกับระบบ หลักเกณฑ์และวิธีการประกันคุณภาพภายใน โดยได้รับความร่วมมือ ส่งเสริมสนับสนุนจากภาคีเครือข่ายและสำนักงาน กศน. และให้มีกฎกระทรวงว่าด้วยระบบ หลักเกณฑ์และวิธีการประกันคุณภาพภายใน ซึ่งกฎกระทรวงดังกล่าวอยู่ในขั้นตอนการพิจารณาของคณะกรรมการกฤษฎีกา สาระสำคัญของ (ร่าง) กฎกระทรวง ข้อ 6(2) กำหนดให้มีการประเมินคุณภาพภายในสถานศึกษาอย่างน้อยหนึ่งครั้งภายในสามปี

ตามที่กระทรวงศึกษาธิการ ได้กำหนดแนวทางการขับเคลื่อนการปฏิรูปการศึกษาในทศวรรษที่สอง (พ.ศ. 2552-2561) โดยมุ่งหวังให้ กศน.ตำบลเป็นกลไกในการสร้างโอกาสทางการเรียนรู้ตลอดชีวิตแก่ประชาชน ซึ่งประชาชนส่วนใหญ่อยู่ในชนบทและยังเข้าไม่ถึงโอกาสการเรียนรู้ที่มีคุณภาพสำนักงาน กศน. จึงได้จัดทำมาตรฐาน กศน.ตำบล (หรือ กศน.แขวงสำหรับกรุงเทพมหานคร) ขึ้น ซึ่งประกอบด้วย 4 ด้าน ได้แก่ ด้านการบริหารจัดการด้านการจัดกิจกรรมการเรียนรู้ ด้านการมีส่วนร่วม และด้านการติดตามผล ประเมินผลและรายงานผล เพื่อให้คณะกรรมการ กศน.ตำบล หัวหน้า กศน.ตำบลและผู้ที่เกี่ยวข้องนำไปใช้เป็นแนวทางในการพัฒนา กศน.ตำบล ให้ไปสู่มาตรฐาน กศน.ตำบล ดังกล่าว โดยจะเร่งดำเนินการภายใต้ นโยบายสำคัญและ กศน.ตำบล ภายใต้สังกัดของสำนักงาน กศน. เพื่อเป็นการประกันคุณภาพของหน่วยจัดการศึกษาในพื้นที่ ให้เป็นที่ยอมรับต่อสาธารณะชน สร้างความเชื่อมั่นให้ผู้เรียน และผู้รับบริการ ซึ่ง กศน.ตำบล ต้องดำเนินการจัด และพัฒนาตามเกณฑ์ที่ มาตรฐานกำหนด และต้องจัดทำรายงานผลการปฏิบัติงานของครู กศน.ตำบล ปีงบประมาณละ 2 ครั้ง ระหว่างไตรมาส 1-2 (สิ้นเดือนมีนาคม) และ ไตรมาส 3-4 (สิ้นเดือนกันยายน) ภายใน 10 วันทำการ สำนักงาน กศน.จังหวัดเลย จึงกำหนดให้มีการประเมินคุณภาพ กศน.ตำบลอย่างน้อยหนึ่งครั้งต่อปี โดยต้นสังกัดเข้าประเมินเพื่อนำผลการประเมินไปพัฒนาในรอบการดำเนินงานต่อไป

การประกันคุณภาพภายใน ประกอบด้วย การควบคุมคุณภาพ การตรวจสอบคุณภาพ และการประเมินคุณภาพ

**การควบคุมคุณภาพ (Quality control)** เป็นขั้นตอนการกำหนดมาตรฐานการศึกษาของสถานศึกษาที่ กศน.ตำบล สามารถพัฒนามาตรฐานเพิ่มเติมจากมาตรฐานกลางที่หน่วยงานต้นสังกัดกำหนด เป็นมาตรฐานที่สะท้อนความเป็นอัตลักษณ์ของ กศน.ตำบล หรือ เป็นมาตรฐานที่ท้องถิ่นต้องการให้สถานศึกษาพัฒนาผู้รับบริการ /ประชาชนในชุมชนให้มีความรู้ ความสามารถ หรือคุณลักษณะที่ชุมชนกำหนด จากนั้น กศน.ตำบล จะต้องบริหารจัดการเพื่อให้สามารถดำเนินงานบรรลุตามมาตรฐาน โดยการจัดระบบบริหาร และสารสนเทศ การจัดทำแผนพัฒนาคุณภาพการศึกษา การดำเนินงานตามแผนพัฒนาคุณภาพการศึกษา

**การตรวจสอบคุณภาพ (Quality Audit)** เป็นการกำกับ ติดตาม ตรวจสอบและทบทวนการดำเนินงานเป็นระยะ ๆ ในระหว่างการทำงาน เพื่อให้ทราบว่า การดำเนินงาน เป็นไปตามวัตถุประสงค์ เป้าหมายและบรรลุมาตรฐานตามแผนพัฒนาคุณภาพสถานศึกษาที่กำหนดไว้ หากพบว่าการดำเนินงานมีอุปสรรค จะได้ปรับแก้ไขปัญหาได้ทันการณ์ รวมทั้ง เพื่อปรับปรุงการดำเนินงานของ กศน.ตำบลให้มีประสิทธิภาพขึ้น การตรวจสอบและทบทวนดำเนินการโดยบุคลากรในสถานศึกษา

**การประเมินคุณภาพ (Quality Assessment)** เป็นกระบวนการแสวงหาข้อมูลที่เกี่ยวข้องกับผลการดำเนินงานตามมาตรฐานการศึกษาและตัวบ่งชี้ของ กศน.ตำบล เพื่อตัดสินใจเกี่ยวกับคุณภาพตามเกณฑ์ที่กำหนด ว่าผลการดำเนินงานในแต่ละเรื่องมีคุณภาพระดับใด มีปัจจัยใดที่ส่งผลให้การดำเนินงาน

บรรลุมাত্রฐาน หรือมีจุดที่จะต้องพัฒนาในเรื่องใดที่จะทำให้การดำเนินงานบรรลุมাত্রฐาน และจัดทำรายงานการประเมินตนเอง

การประเมินคุณภาพภายใน ดำเนินการโดยสถานศึกษา และหน่วยงานต้นสังกัด ซึ่ง กศน.ตำบลอยู่ในการกำกับดูแล เป็นหน่วยจัดการศึกษาในพื้นที่ ของศูนย์ศึกษานอกระบบและการศึกษาตามอัธยาศัยอำเภอ และสำนักงานส่งเสริมการศึกษานอกระบบและการศึกษาตามอัธยาศัยจังหวัด จึงเป็นทำหน้าที่ที่ต้องส่งเสริม สนับสนุน กศน.ตำบล และ ดำเนินการประเมินคุณภาพ กศน.ตำบล ให้เป็นไปตามเป้าหมายและมาตรฐานที่กำหนดอย่างน้อยหนึ่งครั้งในหนึ่งปีงบประมาณ

### หลักการการประเมินคุณภาพ กศน.ตำบล โดยต้นสังกัด

1. เป็นการประเมินเพื่อพัฒนาและให้ความช่วยเหลือ กศน.ตำบล ในการพัฒนาการจัดการศึกษาคุณภาพ
2. เน้นกระบวนการและวิธีการแสวงหาข้อมูลที่ต้องเที่ยงตรง เชื่อถือได้ เพื่อการประเมินที่ตรงตามสภาพความเป็นจริง
3. ให้การประเมินคุณภาพ กศน.ตำบล เป็นเครื่องมือถ่วงดุลระหว่างการกระจายอำนาจการจัดการศึกษาและคุณภาพการจัดการศึกษา

### ความสำคัญของการประเมินคุณภาพ กศน.ตำบล โดยต้นสังกัด

1. เป็นการกระตุ้น ส่งเสริม ให้ กศน.ตำบล พัฒนาการจัดการศึกษาให้ได้คุณภาพตามมาตรฐานที่กำหนด
2. เป็นการสร้างความมั่นใจแก่ผู้รับบริการว่าจะได้รับบริการที่มีคุณภาพ
3. หน่วยงานมีข้อมูลคุณภาพการดำเนินงานของ กศน.ตำบล เพื่อใช้ประกอบการจัดทำนโยบาย การวางแผนจัดสรรทรัพยากร ส่งเสริม สนับสนุน หรือให้ความช่วยเหลือ กศน.ตำบล

### วัตถุประสงค์การประเมินคุณภาพ กศน.ตำบล โดยต้นสังกัด

1. เพื่อตรวจสอบและประเมินคุณภาพ กศน.ตำบล ตามมาตรฐาน กศน.ตำบล
2. เพื่อให้ข้อเสนอแนะแก่ กศน.ตำบล ในการพัฒนาการจัดการศึกษานอกระบบและการศึกษาตามอัธยาศัย
3. เพื่อให้ข้อมูลแก่ต้นสังกัดในการวางแผนปรับปรุงและพัฒนาคุณภาพสถานศึกษานอกระบบและการศึกษาตามอัธยาศัยต้นสังกัด
4. เพื่อรองรับการประเมินคุณภาพภายในสถานศึกษา และรับการประเมินจากภายนอก

### องค์ประกอบของคณะกรรมการประเมิน

คณะกรรมการประเมิน เป็นผู้บริหาร ในกลุ่มโซนที่แบ่งตามพื้นที่ศูนย์การศึกษาอกระบบและการศึกษาตามอัธยาศัยอำเภอ ของสำนักงาน กศน.จังหวัดเลย ตามจำนวน กศน.อำเภอในกลุ่มโซน และเลขานุการ 1 คน ประกอบด้วย

1. ประธาน 1 คน
2. กรรมการ 2 - 4 คน (จำนวนกรรมการขึ้นอยู่กับจำนวนผู้บริหาร กศน.อำเภอในกลุ่มโซน )
3. ผู้แทน กศน. อำเภอ เป็นเลขานุการ

### คุณสมบัติของผู้ประเมิน

#### คุณสมบัติทั่วไป

1. มีความรู้ ความเข้าใจในหลักการ แนวคิด วิธีการและรูปแบบการจัดการศึกษาอกระบบและการศึกษาตามอัธยาศัย การบริหารการศึกษา การวัดและประเมินผล สามารถคิด วิเคราะห์ และเชื่อมโยงข้อมูลเพื่อการตัดสินใจได้
2. มีความรู้ ความเข้าใจด้านการประกันคุณภาพการศึกษา และมีประสบการณ์เกี่ยวกับการประเมินคุณภาพสถานศึกษา
3. มีความรู้ ความเข้าใจในมาตรฐาน ตัวบ่งชี้ เกณฑ์การพิจารณา และเกณฑ์การประเมินคุณภาพ การศึกษาอกระบบและการศึกษาตามอัธยาศัย
4. มีความรู้ ความเข้าใจในมาตรฐาน ตัวบ่งชี้ เกณฑ์การพิจารณา และเกณฑ์การประเมินคุณภาพ กศน.ตำบล
5. มีเจตคติที่ดี มีความเป็นกลาง มีทักษะในการติดต่อสื่อสาร สามารถประสานงาน ทำงานร่วมกับผู้อื่น มีความสุขุม รอบคอบ
6. เป็นผู้มีคุณธรรมและความเชื่อมั่นในระบบประกันคุณภาพ

#### คุณสมบัติเฉพาะ

ดำรงตำแหน่ง และหรือเคยดำรงตำแหน่ง ผู้บริหาร ครู บุคลากรทางการศึกษา และนักวิชาการของสำนักงาน กศน. ในระดับชำนาญการขึ้นไป

### หน้าที่ผู้ประเมิน

1. ตรวจสอบระบบประกันคุณภาพของ กศน.ตำบล การพัฒนาคุณภาพ การควบคุม ตรวจสอบ ทบทวน และการประเมินคุณภาพ กศน.ตำบล
2. ตรวจสอบกลไกในการดำเนินงานการประกันคุณภาพ กศน.ตำบลโดยพิจารณาจากวิธีการ ขั้นตอน โครงสร้างการดำเนินงานและการบริหารจัดการ
3. ตรวจสอบกระบวนการดำเนินงานที่เป็นระบบตามวงจรคุณภาพ (PDCA)
4. ประเมินคุณภาพการจัดการศึกษาตามมาตรฐาน กศน.
5. ตรวจสอบและยืนยันผลการประเมินตนเองของ กศน.ตำบล
6. ให้ข้อเสนอแนะจากการประเมินที่เป็นรูปธรรม นำสู่การปฏิบัติได้
7. จัดทำรายงานการประเมินคุณภาพเสนอต่อสถานศึกษาและหน่วยงานต้นสังกัด

### จรรยาบรรณผู้ประเมิน

1. ตรวจสอบ กศน.ตำบลอย่างตรงไปตรงมา ตามความชำนาญในวิชาชีพโดยไม่รับอามิสสินจ้างรางวัล
2. มีความเที่ยงตรงเป็นกลางและประเมินสิ่งที่พบตามความเป็นจริง อย่างมีเหตุผลและหลักฐานสนับสนุน ไม่ใช่ความรู้สึก หรือลำเอียงเข้าข้างฝ่ายหนึ่งฝ่ายใด
3. สื่อสารให้ผู้ที่เกี่ยวข้องทุกฝ่ายรับรู้อย่างชัดเจนและเปิดเผย
4. รักษาความลับของข้อมูลสารสนเทศส่วนบุคคลที่ได้รับจากการตรวจสอบประเมิน
5. ไม่เรียกรื่องการต้อนรับ รับรองและการอำนวยความสะดวกจาก กศน.ตำบลเกินความจำเป็น โดยให้ กศน.ตำบลดำเนินการจัดกิจกรรมการเรียนรู้ตามปกติเพื่อให้ได้ข้อมูลที่เป็นจริง
6. ให้ กศน.ตำบล ดำเนินการจัดกิจกรรมการเรียนรู้ตามปกติเพื่อให้ได้ข้อมูลที่เป็นจริง
6. ไม่ถืออำนาจเรียกรื่องในสิ่งที่ไม่เกี่ยวข้องกับการประเมินคุณภาพ กศน.ตำบล
7. ปฏิบัติหน้าที่ที่ได้รับมอบหมายอย่างครบถ้วนสมบูรณ์

### ระยะเวลาในการประเมิน

ระยะเวลาในการประเมิน ในที่นี้ หมายถึง

- 1) การกำหนดช่วงระยะเวลาประเมิน ให้มีการประเมินคุณภาพ กศน.ตำบล หลังจากได้รับ เอกสารรายงานประเมินตนเองประจำปีช่วงที่ 1 (ไตรมาสที่ 1-2) ในช่วงเดือนเมษายน – พฤษภาคม หรือ หลังจากได้รับเอกสารรายงานประเมินตนเองประจำปีช่วงที่ 2 (ไตรมาสที่ 3-4) ในช่วงเดือนตุลาคม – พฤศจิกายน ของทุกปี
- 2) ระยะเวลาที่ใช้ในการประเมิน กศน.ตำบลแต่ละแห่ง ใช้ระยะเวลาประเมิน 1 วัน

## งบประมาณ

งบประมาณที่เป็นค่าใช้จ่ายสำหรับผู้ทำหน้าที่ประเมิน

- ใช้งบประมาณของ กศน.อำเภอ ซึ่งจะต้องจัดทำแผนของงบประมาณในแต่ละปี
- การเบิกค่าใช้จ่าย ให้เป็นไปตามพระราชกฤษฎีกาค่าใช้จ่ายในการเดินทางไปราชการ

## ค่านิยมศัพท์

**การประเมินคุณภาพ กศน.ตำบลโดยต้นสังกัด** หมายถึง กระบวนการรวบรวมข้อมูล การตรวจสอบ และยืนยันคุณภาพการจัดการศึกษาของ กศน.ตำบล โดยคณะบุคคลที่ผ่านการอบรม ตามหลักสูตรอบรมผู้ประเมินคุณภาพ กศน.ตำบลโดยต้นสังกัด และได้รับการแต่งตั้งจากสำนักงาน กศน. จังหวัด

**ผู้บริหาร** หมายถึง บุคคลที่ดำรงตำแหน่งผู้อำนวยการ และรองผู้อำนวยการ สำนักงาน กศน. และ/หรือสถานศึกษาในสังกัดสำนักงาน กศน.

**มาตรฐาน กศน.ตำบล** หมายถึง ข้อกำหนดเกี่ยวกับคุณลักษณะคุณภาพที่พึงประสงค์ และมาตรฐานที่ต้องการให้เกิดขึ้นใน กศน.ตำบลทุกแห่งและเพื่อใช้เป็นหลักในการเทียบเคียงสำหรับการส่งเสริมและกำกับ ดูแล การตรวจสอบ การประเมินผลและการประกันคุณภาพทางการศึกษา

**การประกันคุณภาพภายใน** หมายถึง การประเมินผลและติดตามผล ตรวจสอบคุณภาพและมาตรฐานการศึกษาของ กศน.ตำบล และสถานศึกษา โดยบุคลากรของ กศน.ตำบล และบุคลากรของ กศน.อำเภอ หรือโดยหน่วยงานต้นสังกัดที่ทำหน้าที่กำกับดูแล กศน.ตำบล

**การประกันคุณภาพภายนอก** หมายถึง การติดตามตรวจสอบและประเมินผลคุณภาพและมาตรฐานผลผลิตของสถานศึกษาจากภายนอกโดยสำนักงานรับรองมาตรฐานและประเมินคุณภาพการศึกษา หรือบุคคลหรือหน่วยงานภายนอก ที่สำนักงานดังกล่าวรับรอง เพื่อเป็นการประกันคุณภาพและให้มีการพัฒนาคุณภาพและมาตรฐานการศึกษาของสถานศึกษา

**ผู้เรียน** หมายถึง บุคคลที่ลงทะเบียนเรียนในหลักสูตรการศึกษาประเภทต่าง ๆ ของ กศน.ตำบล ในสังกัด กศน. อำเภอ ในปีงบประมาณที่ได้รับการประเมินคุณภาพสถานศึกษา

**ผู้สำเร็จการศึกษา** หมายถึง ผู้เรียนที่จบการศึกษาตามหลักสูตรการศึกษานอกโรงเรียนประเภทต่างๆ ของสถานศึกษาในสังกัดสำนักงาน กศน.

## ตอนที่ 2

### ขั้นตอนการประเมินคุณภาพสถานศึกษาโดยต้นสังกัด

การประเมินคุณภาพ กศน.ตำบลโดยต้นสังกัด เป็นขั้นตอนหนึ่งของระบบการประกันคุณภาพ ภายในสถานศึกษาที่ดำเนินการโดยต้นสังกัด ซึ่งกำหนดให้มีการประเมินคุณภาพ กศน.ตำบล หลังจากได้รับ เอกสารรายงานประเมินตนเองประจำปีช่วงที่ 1 (ไตรมาสที่ 1-2) ในช่วงเดือนเมษายน – พฤษภาคม หรือ หลังจากได้รับเอกสารรายงานประเมินตนเองประจำปีช่วงที่ 2 (ไตรมาสที่ 3-4) ในช่วงเดือนตุลาคม – พฤศจิกายน ของทุกปี เพื่อตรวจสอบ การดำเนินงานและยืนยันผลการประเมินตนเองของ กศน.ตำบล พร้อม เสนอแนะแนวทาง วิธีการปรับปรุงพัฒนาการจัดการศึกษานอกระบบและการศึกษาตามอัธยาศัย วางแผน ปรับปรุงและพัฒนาคุณภาพ กศน.ตำบล และสถานศึกษาต้นสังกัดต่อไป โดยมีขั้นตอนการดำเนินงานในการประเมินคุณภาพสถานศึกษาโดยต้นสังกัด 3 ขั้นตอน คือ

1. ก่อนการประเมิน
2. ระหว่างการประเมิน
3. หลังการประเมิน

#### 1. ก่อนการประเมิน มีกิจกรรมที่คณะผู้ประเมินจะต้องดำเนินการดังนี้

**1.1 ศึกษาข้อมูล กศน.ตำบล** เพื่อทำความรู้จัก กศน.ตำบลที่จะประเมิน โดยการศึกษาข้อมูล เช่น ข้อมูลพื้นฐาน แผนพัฒนาคุณภาพสถานศึกษา แผนปฏิบัติการประจำปี รายงานผลการดำเนินงาน และ รายงานการประเมินตนเองของ กศน.ตำบล เป็นต้น

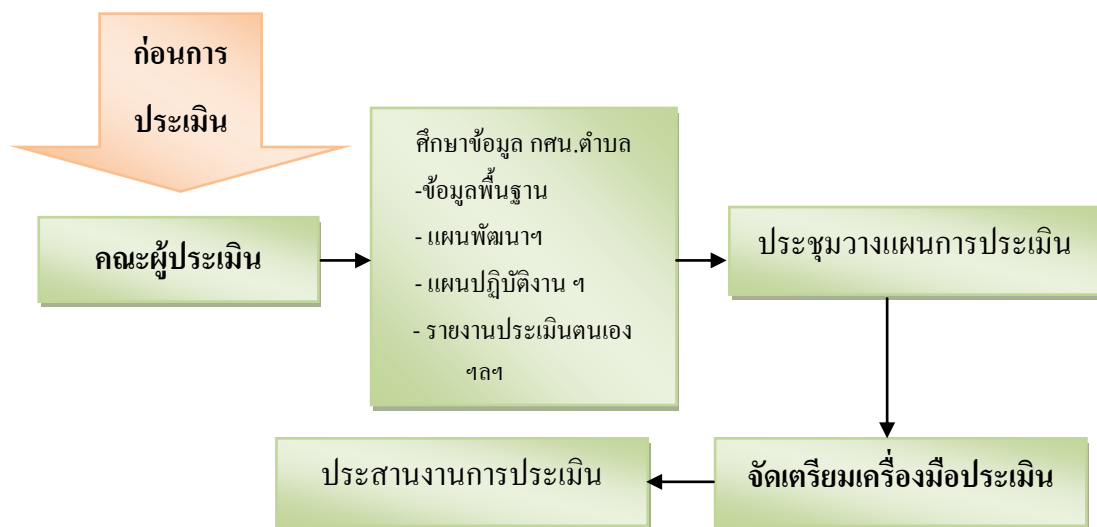
**1.2 ประชุมวางแผนการประเมิน** คณะกรรมการประเมินนำข้อมูลที่ได้จากการศึกษามา วิเคราะห์และกำหนดแผนการประเมินร่วมกันดังนี้

**1.2.1 ประสานคณะผู้ประเมิน** มอบหมายงานให้ผู้ประเมินแต่ละคนรับผิดชอบการ ประเมินในแต่ละมาตรฐาน โดยในหนึ่งมาตรฐานควรมีผู้ประเมินอย่างน้อย 1 คน เพื่อตรวจทานข้อมูลซึ่งกัน และกัน

**1.2.2 จัดทำปฏิทินการประเมิน** โดยกำหนดรายละเอียดการประเมินในแต่ละวันให้ มีความชัดเจน เพื่อใช้เป็นข้อมูลในการประสานงานกับ กศน.ตำบล และเตรียมความพร้อมในการประเมิน สภาพจริงในพื้นที่ และนัดหมายผู้เกี่ยวข้องต่อไป

**1.3 จัดเตรียมเครื่องมือประเมิน** คณะผู้ประเมินต้องกำหนดประเด็นในการประเมิน วิธีการประเมิน เครื่องมือและแหล่งรวบรวมข้อมูล จากนั้นจึงจัดเตรียมเครื่องมือที่จะใช้ในการประเมิน เช่น แบบสอบถาม แบบสังเกต ประเด็นการสัมภาษณ์ ฯลฯ

**1.4 ประสานงานการประเมิน** เลขานุการคณะกรรมการประเมิน เป็นผู้ประสานงานในเรื่อง กำหนดการประเมินระหว่างผู้ประเมินและ กศน.ตำบลที่รับการประเมิน



**แผนภูมิที่ 1 ขั้นตอนก่อนการประเมิน**

**2. ระหว่างการประเมิน** เป็นขั้นตอนที่คณะผู้ประเมินปฏิบัติงานจริงใน กศน.ตำบล โดยมีกิจกรรมที่ต้องดำเนินการ ดังนี้

**2.1 แนะนำคณะผู้ประเมิน** ประธานคณะผู้ประเมินแนะนำทีมงานชี้แจงวัตถุประสงค์การประเมิน กำหนดการประเมิน ประเด็นที่จะตรวจสอบ และขอความร่วมมือในการประเมิน เช่น การศึกษาเอกสาร การสังเกตการณ์ดำเนินงาน และการสัมภาษณ์ผู้เกี่ยวข้อง เป็นต้น

**2.2 รับฟังข้อมูลของ กศน.ตำบล** โดยให้ กศน.ตำบลนำเสนอข้อมูลของตนเอง เช่น ข้อมูลพื้นฐานของ กศน.ตำบล กระบวนการดำเนินงาน ผลการดำเนินงาน รายงานการประเมินตนเอง เป็นต้น หลังจากนั้นอาจแนะนำเครือข่าย อาสาสมัคร กศน. คณะกรรมการ กศน.ตำบล หรือบุคคลที่ กศน.ตำบลเชิญมาร่วมรับการประเมินด้วย

**2.3 ดำเนินการประเมิน** คณะผู้ประเมินศึกษา รวบรวมข้อมูลตามประเด็นที่กำหนดจากการวางแผนการประเมิน และวิเคราะห์ข้อมูลตามมาตรฐาน ตัวชี้วัด และเกณฑ์การพิจารณา กศน.ตำบล ดังนี้



2.3.1 ศึกษาข้อมูลจากเอกสารย้อนหลัง 1 ปี เช่น แผนพัฒนาคุณภาพการศึกษา แผนปฏิบัติงานประจำปี แผนการเรียนรู้ สื่อการเรียนรู้ ผลงานนักศึกษา แฟ้มนักศึกษา กระบวนการดำเนินงาน สรุปผลการดำเนินงานโครงการต่าง ๆ รายงานการประชุม รายงานการประเมินตนเอง รายงานผลการปฏิบัติงานประจำเดือน รายงานผลการปฏิบัติงานรายไตรมาส รายงานผลการปฏิบัติงานครึ่งปี รายงานผลการปฏิบัติงานประจำปีงบประมาณ ฯลฯ

2.3.2 สังเกตการณ์การดำเนินงาน เช่น การจัดกิจกรรมการศึกษานอกระบบและการศึกษาตามอัธยาศัยในพื้นที่ตามสภาพจริง

2.3.3 สัมภาษณ์ผู้เกี่ยวข้อง ได้แก่ บุคลากรของกศน.ตำบล อาสาสมัคร กศน. คณะกรรมการ กศน.ตำบล ภาควิชาช่วย ผู้เรียน / ผู้รับบริการ และผู้เกี่ยวข้องอื่น ๆ

ขั้นตอนนี้มีความสำคัญมาก เพราะข้อมูลที่ได้จากการศึกษา รวบรวม วิเคราะห์ จะนำไปใช้ในการสรุปผลการประเมินในแต่ละมาตรฐาน เพราะการสรุปผลการประเมิน ผู้ประเมินต้องมีข้อมูลที่ต้องครอบคลุมและตรงตามสภาพจริงของการดำเนินงาน โดยผู้ประเมินต้องมีการพูดคุยแลกเปลี่ยนข้อมูลเพื่อตรวจสอบความถูกต้องและความชัดเจนของข้อมูล ซึ่งจะทำให้การสรุปผลการประเมินมีความถูกต้อง เทียบตรงยิ่งขึ้น

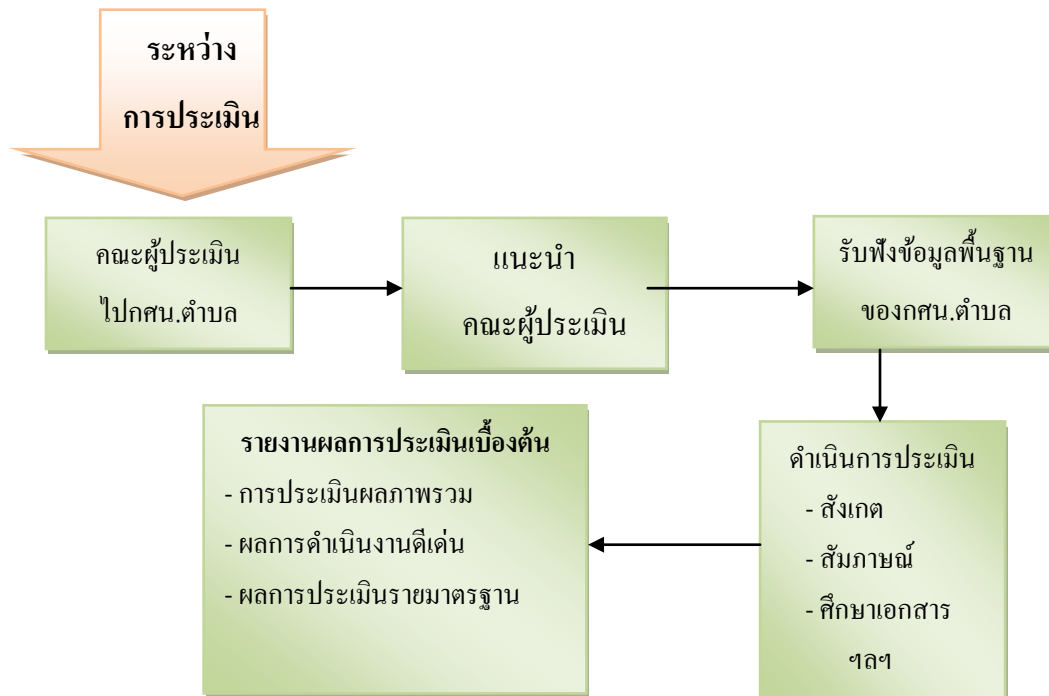
**2.4 รายงานผลการประเมินเบื้องต้น** คณะผู้ประเมินจะต้องรายงานผลการประเมินเบื้องต้นให้ กศน.ตำบลรับทราบ ในวันสุดท้ายของการประเมิน การรายงานผลการประเมินต้องครอบคลุมเรื่องต่าง ๆ ดังนี้

2.4.1 ผลการประเมินภาพรวมของ กศน.ตำบล

2.4.2 กระบวนการดำเนินงาน และผลการดำเนินงานที่ดีเด่น (Best Practice) ของ กศน.ตำบล

2.4.3 ผลการประเมินรายมาตรฐานที่สะท้อนจุดเด่นและจุดที่ควรพัฒนา และข้อเสนอแนะที่เป็นรูปธรรมนำไปปฏิบัติได้จริง

## แผนภูมิที่ 2 ขั้นตอนระหว่างประเมิน



### 3. หลังการประเมิน คณะผู้ประเมินจะต้องดำเนินการในเรื่องต่อไปนี้

3.1 วิเคราะห์และสังเคราะห์ผลการประเมิน ผู้ประเมินแต่ละคนนำข้อมูลที่รวบรวมได้มาแลกเปลี่ยนและวิเคราะห์ผลการประเมินร่วมกัน

3.2 จัดทำรายงานการประเมินของ กศน.ตำบล ผู้ประเมินแต่ละคนจัดทำผลการประเมินรายมาตรฐาน และนำผลการประเมินมาสรุปร่วมกันเพื่อจัดทำรายงานผลการประเมินคุณภาพ กศน.ตำบล ส่งหน่วยงานต้นสังกัด

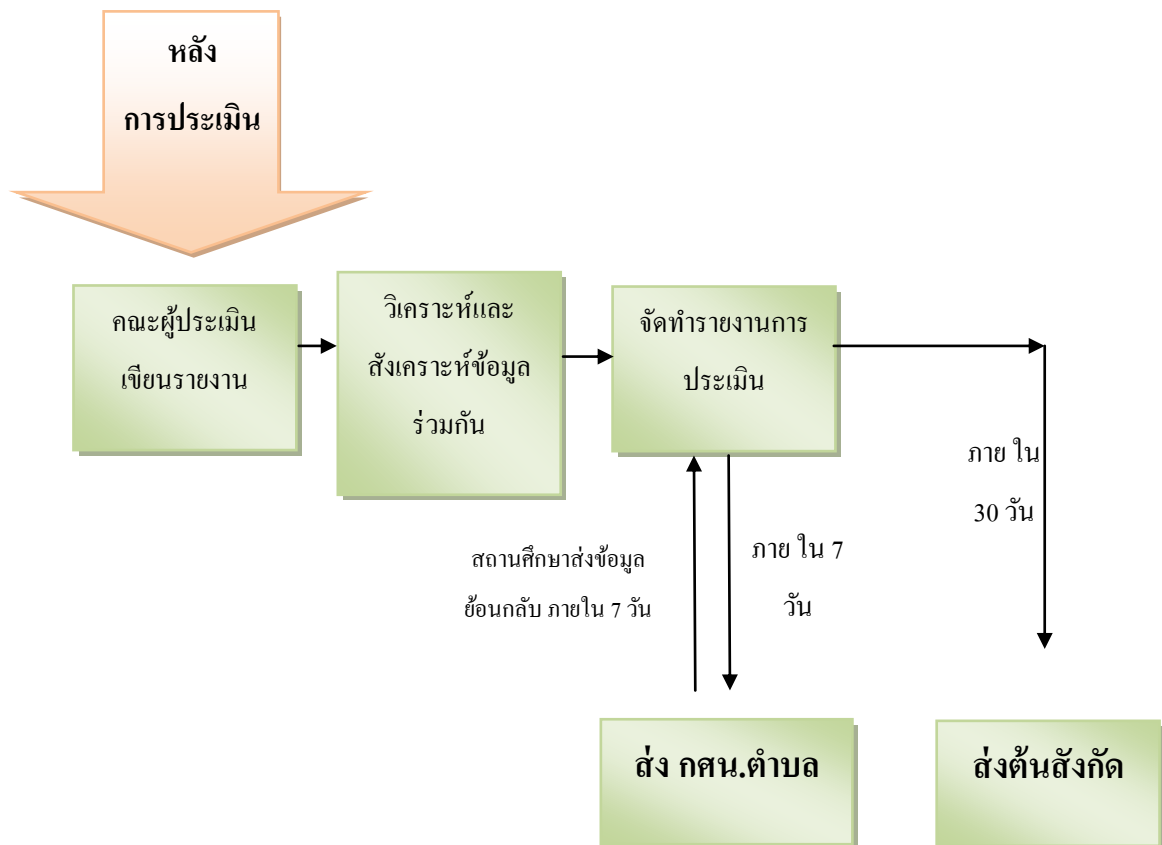
#### 3.3 ระยะเวลาในการจัดส่งรายงาน

3.3.1 คณะผู้ประเมิน ต้องจัดทำรายงานการประเมิน ให้แล้วเสร็จภายใน 7 วัน นับจากวันที่เสร็จสิ้นการประเมิน และแจ้งให้ กศน.ตำบลทราบเพื่อตรวจสอบผลการประเมิน

3.3.2 ให้ กศน.ตำบลตรวจสอบผลการประเมินและแจ้งผลการตรวจสอบให้คณะผู้ประเมิน ภายใน 7 วัน นับจากวันที่ได้รับผลการประเมินจากคณะประเมิน

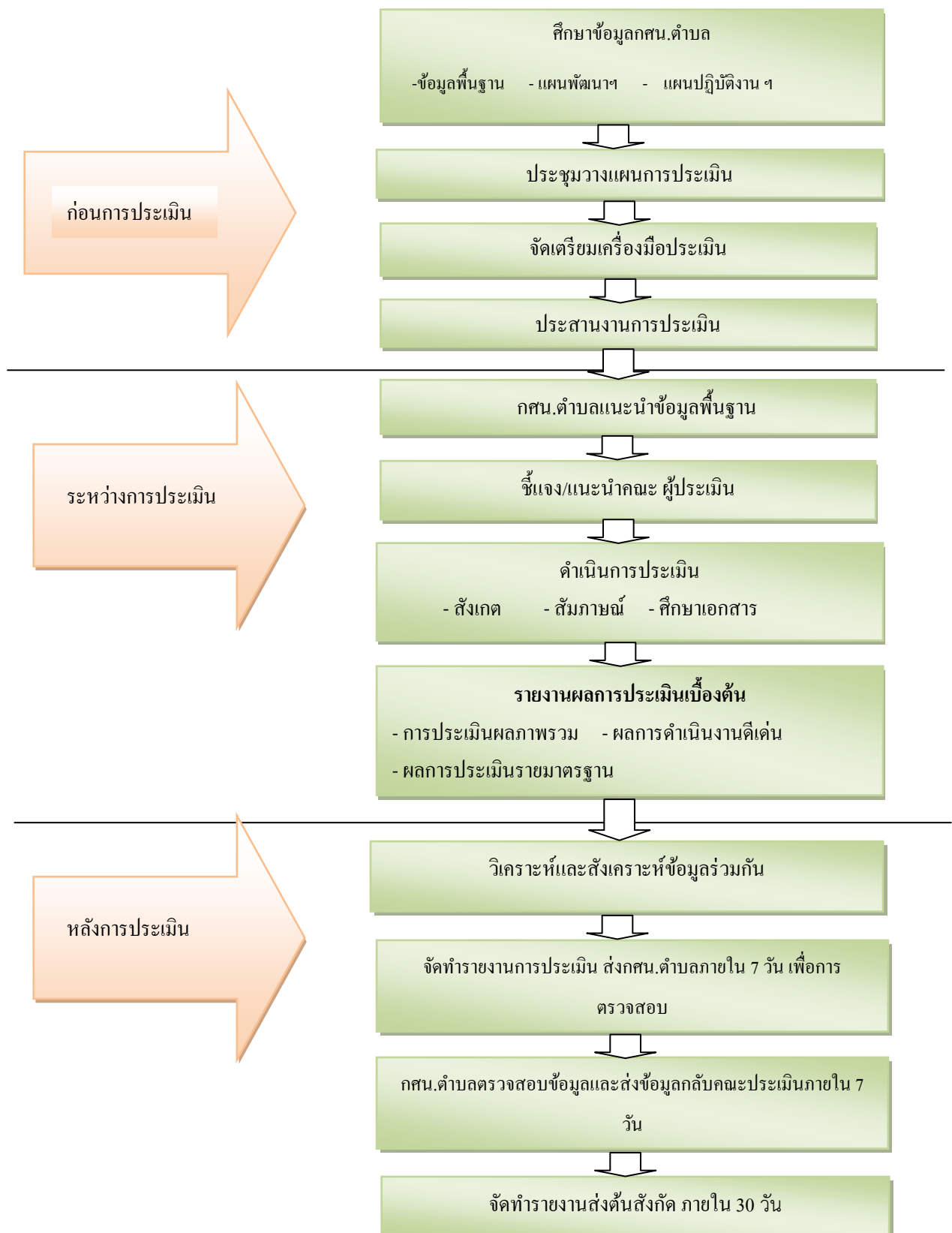
3.3.3 คณะผู้ประเมินจัดทำรายงานผลการประเมินฉบับสมบูรณ์ เพื่อส่งหน่วยงานต้นสังกัดภายใน 30 วัน นับจากวันที่เสร็จสิ้นการประเมิน

### แผนภูมิที่ 3 ขั้นตอนหลังการประเมิน



ขั้นตอนการประเมินคุณภาพ กศน.ตำบล โดยต้นสังกัด มีขั้นตอนการดำเนินการสรุปตามแผนภูมิดังนี้

#### แผนภูมิที่ 4 ขั้นตอนการประเมินคุณภาพ กศน.ตำบล โดยต้นสังกัด



### ตอนที่ 3

#### วิธีการประเมินคุณภาพ กศน.ตำบลโดยต้นสังกัด

ในการประเมินคุณภาพ กศน.ตำบลโดยต้นสังกัด วิธีการประเมินนั้นมีความสำคัญมากเพื่อให้ได้ข้อมูลที่ถูกต้อง ตรงกับสภาพจริง มีความเที่ยงตรง และมีข้อมูลที่เชื่อถือได้เพียงพอที่จะตัดสินคุณภาพและมาตรฐานของกศน.ตำบล โดยประเมินตามมาตรฐานกศน.ตำบล 4 มาตรฐาน 13 ตัวบ่งชี้ ของที่สำนักงาน กศน. ซึ่งคณะผู้ประเมินต้องมีความรู้ในเรื่องต่าง ๆ ดังนี้

1. **ศึกษาการดำเนินงานของกศน.ตำบลตามมาตรฐาน 4 มาตรฐาน 13 ตัวบ่งชี้** คณะผู้ประเมินจะต้องเข้าใจมาตรฐาน ศึกษารายงานผลการประเมินตนเองของ กศน.ตำบล แผนปฏิบัติงานประจำปี และวิเคราะห์รายละเอียดต่าง ๆ ที่ กศน.ตำบลได้นำเสนอ เพื่อให้เกิดความสมบูรณ์ ครบถ้วน พร้อมทั้งศึกษาข้อมูล/ผลการดำเนินงานของ กศน.ตำบลย้อนหลัง 1 ปี

2. **วิธีการเก็บรวบรวมข้อมูล** ต้องดำเนินการเก็บรวบรวมข้อมูลจากแหล่งข้อมูลที่หลากหลายเพื่อให้ได้ข้อมูลที่ถูกต้องและเป็นจริง โดยเก็บรวบรวมข้อมูลจากการศึกษาเอกสาร สัมภาษณ์บุคคลที่เกี่ยวข้อง และสังเกตการจัดกิจกรรมตามสภาพจริง

เทคนิควิธีการเก็บรวบรวมข้อมูล การรวบรวมข้อมูลเพื่อการประเมินคุณภาพ กศน.ตำบลโดยต้นสังกัด เป็นการเก็บรวบรวมข้อมูลภาคสนาม ผู้ประเมินจำเป็นต้องมีความรู้เกี่ยวกับเทคนิควิธีการที่เหมาะสม ซึ่งจะส่งผลต่อความถูกต้องและเชื่อถือได้ของข้อมูล การรวบรวมข้อมูลทำได้หลากหลายวิธี ทั้งการสังเกต การสัมภาษณ์ การสนทนากลุ่ม การศึกษาจากเอกสาร การบันทึก การให้ตอบแบบสอบถาม หรือการทดสอบ การเก็บรวบรวมข้อมูลจะต้องผสมผสานวิธีการเก็บข้อมูลต่างๆ ทั้งเชิงปริมาณและคุณภาพ

การเก็บข้อมูลเชิงปริมาณ ผู้ประเมินต้องใช้วิธีการสุ่มตัวอย่าง เลือกใช้เครื่องมือ เช่น แบบทดสอบ แบบสอบถาม และเครื่องมืออื่นก็จะต้องมีทั้งความเที่ยงและความตรง

การเก็บข้อมูลเชิงคุณภาพ จะต้องมีการตั้งประเด็นคำถาม การกำหนดผู้ให้ข้อมูล การบันทึกข้อมูล การสร้างบรรยากาศ การสืบเสาะหาและการวิเคราะห์ข้อมูลที่ได้รับ เพื่อให้ได้สารสนเทศที่ถูกต้อง และตรงประเด็นที่สุด

3. **แนวทางการประเมินรายมาตรฐาน** การประเมินในแต่ละมาตรฐาน คณะผู้ประเมินจะต้องรวบรวมข้อมูลประกอบการประเมิน โดยการเก็บรวบรวมข้อมูลจากหลักฐาน ร่องรอยต่าง ๆ รวมถึงการสัมภาษณ์ และการสังเกต การตรวจสอบข้อมูลจากหลายแหล่ง ที่มีรายละเอียดครอบคลุม จะช่วยให้การประเมินเป็นไปอย่างสมบูรณ์ ดังนั้นคณะกรรมการประเมินจะต้องศึกษา รวบรวมข้อมูลของ กศน.ตำบลในเรื่องต่าง ๆ โดยมีแนวทางการประเมินผลจากข้อมูลที่รวบรวมได้ ตามมาตรฐาน กศน.ตำบล ดังนี้

### มาตรฐานที่ 1 ด้านบริหารจัดการ

ตัวบ่งชี้	เกณฑ์การพัฒนา	แนวทางการประเมิน
<b>ตัวบ่งชี้ที่ 1</b> อาคาร สภาพเหมาะสม มั่นคง แข็งแรง ปลอดภัย และมีสภาพแวดล้อมที่เอื้อต่อการจัดการเรียนรู้	1) สภาพอาคารอยู่ในสภาพเหมาะสม มั่นคง แข็งแรง และปลอดภัย 2) มีการจัดสภาพแวดล้อมที่สะอาด ร่มรื่น สวยงามทั้งภายในและภายนอก 3) มีพื้นที่การใช้สอยในการจัดกิจกรรมการเรียนรู้ที่เพียงพอ 4) สถานที่มีความเป็นสัดส่วน หรือมีความเป็นเอกเทศ 5) มีการเปิดบริการอย่างน้อย 5 วัน/สัปดาห์(กิจกรรม/การบริการ) 6) สถานที่ตั้งอยู่ในพื้นที่ที่ประชาชนสามารถมาใช้บริการได้สะดวก 7) มีระบบสาธารณูปโภคเช่น ไฟฟ้า ประปา โทรศัพท์ อินเทอร์เน็ต	1. มีอาคารอยู่ในสภาพเหมาะสม มั่นคง แข็งแรง และปลอดภัย และสภาพแวดล้อม เช่น สะอาด ปลอดภัย ร่มรื่น เย็นสบาย ฯลฯ ภาพถ่าย 2. มีการจัดเอกสาร สื่อต่าง ๆ เป็นระบบง่ายต่อการสืบค้น จัดมุมต่าง ๆ เป็นสัดส่วน 3. มีเจ้าหน้าที่ให้การต้อนรับ ให้บริการด้วยไมตรีจิต อ่อนน้อม ผู้รับบริการรู้สึกสบายใจ ประทับใจ 4. มีอุปกรณ์อำนวยความสะดวกพร้อม 5. โต๊ะ เก้าอี้ มีสภาพพร้อมใช้ มีจำนวนเพียงพอ 6. มีหลักฐานเชิงประจักษ์ เช่น เว็บไซต์ แหล่งการเรียนรู้ เป็นต้น 7. มีตารางปฏิบัติงาน และเปิดบริการของ กศน.ตำบล 8. มีช่องทางให้แสดงความคิดเห็นต่อการให้บริการ

ต้องปรับปรุง	ควรปรับปรุง	พอใช้	ดี	ดีมาก
มี 2 ข้อ	มี 3 ข้อ	มี 4 ข้อ	มี 5 ข้อ	มี 6 ข้อ ขึ้นไป
ได้ 1 คะแนน	ได้ 2 คะแนน	ได้ 3 คะแนน	ได้ 4 คะแนน	ได้ 5 คะแนน

ตัวบ่งชี้	เกณฑ์การพัฒนา	แนวทางการประเมิน
<b>ตัวบ่งชี้ที่ 2</b> สื่อ อุปกรณ์ ครุภัณฑ์ และสิ่งอำนวยความสะดวกในการจัดการเรียนรู้	1) มีสื่อการสอนและอุปกรณ์การเรียนรู้ เช่น แบบเรียน คู่มือ ชุดการเรียนรู้ อุปกรณ์กีฬา ครอบคลุมทุก หลักสูตร 2) มีโต๊ะ เก้าอี้ หรือที่นั่งสำหรับอ่านหนังสืออย่างเพียงพอทั้งภายใน ภายนอก สำหรับผู้ใช้บริการ 3) มีหนังสือพิมพ์ วารสาร สื่อเอกสาร สิ่งพิมพ์ 4) มีที่วางหนังสือพิมพ์ มีตู้ ชั้นใส่เอกสาร อย่างเพียงพอ 5) มีสื่ออิเล็กทรอนิกส์ เช่น CD VCD DVD 6) มีโทรทัศน์ เครื่องเล่น CD VCD DVD 7) มีชุดรับสัญญาณดาวเทียม (ETV) 8) มีอุปกรณ์สำนักงาน เช่น เครื่องคอมพิวเตอร์ เครื่องถ่ายเอกสาร โทรศัพท์ โพรเจกเตอร์ เป็นต้น 9) มีเครื่องคอมพิวเตอร์สำหรับให้บริการอย่างน้อย 6 เครื่อง พร้อมสัญญาณอินเทอร์เน็ต 10) มีเครื่องขยายเสียง เช่น Megaphone Boxphone ฯลฯ	1. มีการจัดเอกสาร สื่อต่าง ๆ เป็นระบบ ง่ายต่อการสืบค้น จัดมุมต่าง ๆ เป็นสัดส่วน 2. มีเจ้าหน้าที่ให้การต้อนรับ ให้บริการด้วยไมตรีจิต อบอุ่น ผู้รับบริการรู้สึกสบายใจ ประทับใจ 3. มีอุปกรณ์อำนวยความสะดวกพร้อม 4. มีโต๊ะ เก้าอี้ มีสภาพพร้อมใช้ มีจำนวนเพียงพอ 5. มีหลักฐานเชิงประจักษ์ เช่น โทรทัศน์ เครื่องขยายเสียง อุปกรณ์สำนักงาน เป็นต้น 6. มีคอมพิวเตอร์ให้บริการ 7. มีช่องทางให้แสดงความคิดเห็นต่อการให้บริการ 8. มีทะเบียนควบคุมสื่อ/อุปกรณ์ 9. มีทะเบียนการยืม-คืน สื่อการเรียนรู้

**เกณฑ์ประเมิน**

ต้องปรับปรุง	ควรปรับปรุง	พอใช้	ดี	ดีมาก
มี 1- 2 ข้อ	มี 3- 4 ข้อ	มี 5 - 6ข้อ	มี 7-8 ข้อ	มี 9 ข้อ ขึ้นไป
ได้ 1 คะแนน	ได้ 2 คะแนน	ได้ 3 คะแนน	ได้ 4 คะแนน	ได้ 5 คะแนน

ตัวบ่งชี้	เกณฑ์การพัฒนา	แนวทางการประเมิน
<b>ตัวบ่งชี้ที่ 3</b> การบริหารงบประมาณ	1)มีแผนงาน/โครงการ/กิจกรรม จัดขอ งบประมาณจากต้นสังกัด 2)มีแผนงาน/โครงการ/กิจกรรม เพื่อ ขอรับการสนับสนุนงบประมาณจากภาคี เครือข่าย 3)มีแผนการใช้งบประมาณ 4)มีการควบคุมการใช้งบประมาณอย่างมี ประสิทธิภาพ 5)มีการรายงานผลการใช้งบประมาณ 6)อื่น ๆ	1. มีแผนปฏิบัติการประจำปีที่ได้รับ การอนุมัติจากผู้มีอำนาจซ้อนหลัง 2 ปี 2. มีแนวทาง/คู่มือในการปฏิบัติงาน ตามแผนพัฒนาคุณภาพการศึกษาและ แผนปฏิบัติการประจำปี 3. มีคณะกรรมการในการจัดทำแผน ต่าง ๆ และคณะกรรมการประกอบด้วย คณะกรรมการ กศน.ตำบล ภาคี เครือข่าย 4. โครงการทุกโครงการมีการระบุตัว บ่งชี้ความสำเร็จ มีการกำหนดเกณฑ์ การประเมินความสำเร็จชัดเจน 5. มีหลักฐานการสร้างความสำเร็จ เกี่ยวกับปรัชญา วิสัยทัศน์ แผนพัฒนา คุณภาพและแผนปฏิบัติการให้แก่ บุคลากรในกศน.ตำบลและผู้เกี่ยวข้อง เช่น บันทึกการประชุม การประชุมชี้แจง ฯลฯ 6. รายงานผลการดำเนินงาน ตามแผน / โครงการ /กิจกรรม /ตัวชี้วัด/เอกสาร/ เว็บไซต์ 7. อื่น ๆ เช่น ภาพถ่าย เครื่องมือการ กำกับติดตาม เป็นต้น

**เกณฑ์ประเมิน**

ต้องปรับปรุง	ควรปรับปรุง	พอใช้	ดี	ดีมาก
มี 1 ข้อ	มี 2 ข้อ	มี 3 ข้อ	มี 4 ข้อ	มี 5 ข้อ
ได้ 1 คะแนน	ได้ 2 คะแนน	ได้ 3 คะแนน	ได้ 4 คะแนน	ได้ 5 คะแนน



ตัวบ่งชี้	เกณฑ์การพัฒนา	แนวทางการประเมิน
<b>ตัวบ่งชี้ที่ 4</b> บุคลากร ปฏิบัติงานครอบคลุมตามภารกิจที่กำหนด	1) มีหัวหน้า กศน.ตำบล อยู่ปฏิบัติงานประจำตามสัญญาจ้าง 2) มีความรับผิดชอบ รับผิดชอบหน้าที่ของตนเอง 3) มีคณะกรรมการ กศน.ตำบล ที่เป็นปัจจุบัน 4) มีอาสาสมัคร กศน. 5) มีอาสาสมัครส่งเสริมการอ่าน 6) มี ครู กศน.ประเภทอื่น เช่น ครู กศน.ตำบล ครูประจำกลุ่ม วิทยากรวิชาชีพ ครูสอนเสริม ครูประจำศูนย์การเรียนรู้ชุมชน ภูมิปัญญา เป็นต้น 7) มีการพัฒนาตนเองอย่างต่อเนื่อง 8) มีภาคีเครือข่ายร่วมจัดกิจกรรม 9) มีการสร้างขวัญกำลังใจให้แก่บุคลากร	1. พนักงานราชการ ครูอัตราจ้างและครูสอนเสริม ทุกคน มีเพิ่มประวัติการพัฒนาตนเองเนื้อหาในการพัฒนาตนเองเกี่ยวกับการจัดการเรียนรู้ จำนวนชั่วโมงในการพัฒนาตนเองครบ 20 ชม. / ปี 2. มีหลักฐานการนำความรู้ที่ได้รับจากการอบรม ประชุม สัมมนา มาปรับปรุงกระบวนการเรียนรู้ 3. มีการประเมินคุณธรรม จริยธรรมของครูและบุคลากรทางการศึกษาทุกคน วิธีการประเมินเหมาะสมและสมเหตุสมผล น่าเชื่อถือ ผลการประเมินอยู่ในระดับดี 4. หนังสือเชิญประชุม คำสั่งแต่งตั้ง คณะทำงาน คณะกรรมการ กศน.ตำบล 5. วุฒิบัตร เกียรติบัตร 6. แฟ้มสะสมงานอาสาสมัคร กศน. 7. ทำเนียบอาสาสมัคร กศน. 8. ทำเนียบคณะกรรมการ กศน.ตำบล 9. ทำเนียบภูมิปัญญา แหล่งเรียนรู้ 10. MOU ข้อตกลงร่วมมือในการจัดกิจกรรมร่วมกับเครือข่าย 11. อื่นๆ

**เกณฑ์ประเมิน**

ต้องปรับปรุง	ควรปรับปรุง	พอใช้	ดี	ดีมาก
มี 1-4 ข้อ	มี 5 ข้อ	มี 6 ข้อ	มี 7 ข้อ	มี 8 ข้อ ขึ้นไป
ได้ 1 คะแนน	ได้ 2 คะแนน	ได้ 3 คะแนน	ได้ 4 คะแนน	ได้ 5 คะแนน

## มาตรฐานที่ 2 ด้านการจัดกิจกรรมการเรียนรู้

ตัวบ่งชี้	เกณฑ์การพัฒนา	แนวทางการประเมิน
<b>ตัวบ่งชี้ที่ 1</b> เป็นศูนย์ข้อมูลข่าวสารของชุมชน (Information Center)	1) มีการสำรวจ รวบรวม จัดเก็บข้อมูลชุมชนครอบคลุม ครบถ้วนและเป็นปัจจุบัน 2) มีการประมวลผลและจัดทำระบบฐานข้อมูลระดับตำบล 3) มีการนำเสนอข้อมูลสารสนเทศข่าวสาร ทั้งภายในและภายนอกชุมชน ที่เป็นประโยชน์ต่อการดำรงชีวิต ในรูปแบบต่างๆ เช่น แผนภูมิ เอกสาร นิทรรศการ ป้ายประกาศ เป็นต้น 4) มีการเผยแพร่ข้อมูลข่าวสารที่เป็นประโยชน์ต่อชุมชนผ่านสื่ออิเล็กทรอนิกส์ เช่น เว็บไซต์ เคเบิล วิทยุชุมชน ทีวีดี เป็นต้น 5) มีแผนและทิศทางในการพัฒนา กศน. ตำบล 6) มีแผนปฏิบัติการประจำปี ของ กศน. ตำบล	1. มีข้อมูลเวทีชาวบ้านและสรุปข้อมูลเวทีชาวบ้านแผนการพัฒนาของชุมชน สรุปผลการสำรวจข้อมูลสภาพปัญหาและความต้องการของท้องถิ่น 2. มีการจัดเอกสาร สื่อต่าง ๆ เป็นระบบ ง่ายต่อการสืบค้น จัดมุมต่าง ๆ เป็นสัดส่วน 3. มีแผนปฏิบัติการประจำปีที่ได้รับการอนุมัติจากผู้นำนายก อบต. 2 ปี 4. มีแนวทาง/คู่มือในการปฏิบัติงานตามแผนพัฒนาคุณภาพการศึกษาและแผนปฏิบัติการประจำปี 5. มีคณะกรรมการในการจัดทำแผนต่าง ๆ และคณะกรรมการประกอบด้วย คณะกรรมการกศน.ตำบล ภาคีเครือข่าย 6. โครงการทุกโครงการมีการระบุตัวบ่งชี้ความสำเร็จ มีการกำหนดเกณฑ์การประเมินความสำเร็จชัดเจน 7. มีหลักฐานการสร้าง ความเข้าใจเกี่ยวกับปรัชญา วิสัยทัศน์ แผนพัฒนาคุณภาพและแผนปฏิบัติการให้แก่บุคลากรในกศน. ตำบลและผู้เกี่ยวข้อง เช่น บันทึกการประชุม การประชุมชี้แจง ฯลฯ 8. รายงานผลการดำเนินงาน ตามแผน / โครงการ / กิจกรรม / ตัวชี้วัด/เอกสาร 9. หลักฐานการเผยแพร่ผลการดำเนินงาน 10. อื่น ๆ เช่น ภาพถ่าย เครื่องมือการกำกับติดตาม เป็นต้น

**เกณฑ์ประเมิน**

ต้องปรับปรุง	ควรปรับปรุง	พอใช้	ดี	ดีมาก
มี 1 ข้อ	มี 2 ข้อ	มี 3 ข้อ	มี 4 ข้อ	มี 5 ข้อ ขึ้นไป
ได้ 1 คะแนน	ได้ 2 คะแนน	ได้ 3 คะแนน	ได้ 4 คะแนน	ได้ 5 คะแนน

ตัวบ่งชี้	เกณฑ์การพัฒนา	แนวทางการประเมิน
<b>ตัวบ่งชี้ที่ 2</b> เป็นศูนย์สร้างโอกาสการเรียนรู้ (Opportunity Center)	1) มีการประสานงานตามแผนการส่งเสริมการเรียนรู้ร่วมกับหน่วยงานภาคีเครือข่ายในพื้นที่ และหน่วยงาน ตามบันทึกข้อตกลงความร่วมมือ (MOU) เช่น สคบ. สอศ. สสวท. กระทรวง ICT เป็นต้น 2) มีการจัดกิจกรรมการเรียนรู้ร่วมกับหน่วยงานภาคีเครือข่าย 3) มีการจัดมุมร่วมกับหน่วยงานตามบันทึกข้อตกลงความร่วมมือ (MOU) เช่น สคบ. สอศ. กระทรวง ICT สสวท. เป็นต้น 4) ร่วมกับภาคีเครือข่ายในชุมชนเพื่อเผยแพร่องค์ความรู้สู่ชุมชน 5) มีการจัดทำ Website กศน. ตำบล เพื่อเผยแพร่ข้อมูลเพื่อการเรียนรู้ของชุมชน	1. มีการจัดทำ MOU ข้อตกลงร่วมมือในการจัดกิจกรรมร่วมกับเครือข่าย 2. มีแผนและหลักฐานการประสานกับเครือข่ายในพื้นที่ร่วมจัดการเรียนรู้ให้กับกลุ่มเป้าหมาย 3. หลักฐานเชิงประจักษ์ เช่น เว็บไซต์ แหล่งการเรียนรู้ เป็นต้น 4. มีการจัดกิจกรรมตามแผนงาน / โครงการ ภาพถ่าย/รายงานการจัดกิจกรรม

**เกณฑ์ประเมิน**

ต้องปรับปรุง	ควรปรับปรุง	พอใช้	ดี	ดีมาก
มี 1 ข้อ	มี 2 ข้อ	มี 3 ข้อ	มี 4 ข้อ	มี 5 ข้อ
ได้ 1 คะแนน	ได้ 2 คะแนน	ได้ 3 คะแนน	ได้ 4 คะแนน	ได้ 5 คะแนน

ตัวบ่งชี้	เกณฑ์การพัฒนา	แนวทางการประเมิน
<b>ตัวบ่งชี้ที่ 3</b> เป็นศูนย์การเรียนรู้ชุมชน (Learning Center)	1) มีการจัดกิจกรรมส่งเสริมการเรียนรู้หนังสือ 2) มีการจัดกิจกรรมการศึกษานอกระบบ ระดับการศึกษาขั้นพื้นฐาน 3) มีการจัดกิจกรรมการศึกษาเพื่อพัฒนาอาชีพ 4) มีการจัดกิจกรรมการศึกษาเพื่อพัฒนาทักษะชีวิต 5) มีการจัดกิจกรรมการศึกษาเพื่อพัฒนาสังคมและชุมชน 6) มีการจัดกิจกรรมการศึกษาตาม อรรถาธิบาย เช่น การส่งเสริมการอ่าน จัดบริการสื่อ(สื่อสิ่งพิมพ์ สื่อ อิเล็กทรอนิกส์ วิทยุชุมชน หอกระจาย ข่าว Student Channel ETV) เป็นต้น 7) มีการบูรณาการปรัชญาของเศรษฐกิจพอเพียง ในการจัดกิจกรรมการเรียนรู้ 8) มีการออกแบบกิจกรรมการเรียนรู้ที่ สอดคล้องกับสภาพปัญหาของชุมชน และความต้องการของ กลุ่มเป้าหมาย เช่น ผู้สูงอายุ เด็กเร่ร่อน เด็กออกกลางคัน ทหารกองประจำการ กลุ่มผู้ต้องขัง กลุ่มคนพิการ กลุ่ม อสม. เป็นต้น	1. มีข้อมูลเวทีชาวบ้านและสรุปข้อมูลเวทีชาวบ้านแผนการพัฒนาของชุมชน สรุปผลการสำรวจข้อมูลสภาพปัญหาและความต้องการของท้องถิ่น 2. มีการพัฒนาหรือจัดหาหลักสูตรที่ สอดคล้องกับข้อมูลที่สรุปได้จากข้อ 1 และปรัชญาของกศน.ตำบล หลักสูตร พัฒนาโดยการมีส่วนร่วมจากชุมชนและผู้เรียน มีคำสั่งแต่งตั้งคณะกรรมการจัดทำ หลักสูตร ได้รับอนุมัติจากผู้มีอำนาจ โดยผ่านความเห็นชอบจาก คณะกรรมการกศน.ตำบล 3. มีการจัดการศึกษาหลากหลายหลักสูตร ทำเนียบหลักสูตร 4. มีคณะกรรมการประเมินหลักสูตร โดยผู้เรียนและชุมชนมีส่วนร่วม มีรายงานการประเมินหลักสูตร นำผลการประเมินหลักสูตรมาปรับหลักสูตร อธิบายได้ว่ามีการปรับหลักสูตรอย่างไร 5. ในแผนปฏิบัติการประจำปี มีกิจกรรมครอบคลุมพันธกิจ 6. สรุปผลการดำเนินงานโครงการ กิจกรรมตามพันธกิจ ระบุปัจจัยที่ทำให้สำเร็จ ปัญหาอุปสรรค

### เกณฑ์ประเมิน

ต้องปรับปรุง	ควรปรับปรุง	พอใช้	ดี	ดีมาก
มี 1-3 ข้อ	มี 4 ข้อ	มี 5 ข้อ	มี 6 ข้อ	มี 7 ข้อ ขึ้นไป
ได้ 1 คะแนน	ได้ 2 คะแนน	ได้ 3 คะแนน	ได้ 4 คะแนน	ได้ 5 คะแนน

ตัวบ่งชี้	เกณฑ์การพัฒนา	แนวทางการประเมิน
<b>ตัวบ่งชี้ที่ 4</b> เป็นศูนย์ชุมชน (Community Center)	มีการส่งเสริมการจัดกิจกรรมของชุมชนอย่างต่อเนื่อง เช่น เวทีชาวบ้าน เวทีประชาธิปไตย ตลาดนัดอาชีพ กิจกรรมวันสำคัญทางศาสนาหรือวันสำคัญอื่น ๆ เป็นต้น	1. ข้อมูลเวทีชาวบ้านและสรุปข้อมูลเวทีชาวบ้านแผนการพัฒนาของชุมชน สรุปผลการสำรวจข้อมูลสภาพปัญหาและความต้องการของท้องถิ่น

เกณฑ์ประเมิน

ต้องปรับปรุง	ควรปรับปรุง	พอใช้	ดี	ดีมาก
มี 1 กิจกรรม/ ต่อปี	มี 2 กิจกรรม/ ต่อปี	มี 3 กิจกรรม/ ต่อปี	มี 4 กิจกรรม/ ต่อปี	มี 5 กิจกรรม ขึ้นไป/ต่อปี
ได้ 1 คะแนน	ได้ 2 คะแนน	ได้ 3 คะแนน	ได้ 4 คะแนน	ได้ 5 คะแนน

### มาตรฐานที่ 3 ด้านการมีส่วนร่วม

ตัวบ่งชี้	เกณฑ์การพัฒนา	แนวทางการประเมิน
<b>ตัวบ่งชี้ที่ 1</b> ชุมชนมีส่วนร่วมในการจัดกิจกรรม กศน. ตำบล	<p>1)ชุมชนมีส่วนร่วมในการประชาสัมพันธ์ให้ประชาชน และทุกภาคส่วนเข้ามามีส่วนร่วมจัดกิจกรรม กศน.</p> <p>2)ชุมชนมีส่วนร่วมในการวางแผนจัดกิจกรรม กศน.</p> <p>3)ชุมชนมีส่วนร่วมในการดำเนินงานจัดกิจกรรม กศน.</p> <p>4)ชุมชนมีส่วนร่วมในการนิเทศ ติดตามผลการดำเนินการจัดกิจกรรม กศน.</p> <p>5)ชุมชนมีส่วนร่วมในการนำผลการประเมินมาปรับปรุงและพัฒนา กศน. ตำบล</p>	<p>1. มีข้อมูลเวทีชาวบ้านและสรุปข้อมูลเวทีชาวบ้านแผนการพัฒนาของชุมชนสรุปผลการสำรวจข้อมูลสภาพปัญหาและความต้องการของท้องถิ่น</p> <p>2. มีการพัฒนาหรือจัดหาหลักสูตรที่สอดคล้องกับข้อมูลที่สรุปได้จากข้อ 1 และปรัชญาของกศน.ตำบล หลักสูตรพัฒนาโดยการมีส่วนร่วมจากชุมชนและผู้เรียน มีคำสั่งแต่งตั้งคณะกรรมการจัดทำหลักสูตร ได้รับอนุมัติจากผู้มีอำนาจ โดยผ่านความเห็นชอบจากคณะกรรมการกศน.ตำบล</p> <p>3. มีการจัดการศึกษาหลากหลายหลักสูตร ทำเนียบหลักสูตร</p> <p>4. มีคณะกรรมการประเมินหลักสูตร โดยผู้เรียนและชุมชนมีส่วนร่วม มีรายงานการประเมินหลักสูตร นำผลการประเมินหลักสูตรมาปรับหลักสูตรอธิบายได้ว่ามีการปรับหลักสูตรอย่างไร</p> <p>5. ในแผนปฏิบัติการประจำปี มีโครงการครอบคลุมพันธกิจ</p> <p>6. สรุปผลการดำเนินงานโครงการตามพันธกิจ ระบุปัจจัยที่ทำให้สำเร็จ ปัญหาอุปสรรค</p>

#### เกณฑ์ประเมิน

ต้องปรับปรุง	ควรปรับปรุง	พอใช้	ดี	ดีมาก
มี 1 ข้อ	มี 2 ข้อ	มี 3 ข้อ	มี 4 ข้อ	มี 5 ข้อ
ได้ 1 คะแนน	ได้ 2 คะแนน	ได้ 3 คะแนน	ได้ 4 คะแนน	ได้ 5 คะแนน

ตัวบ่งชี้	เกณฑ์การพัฒนา	แนวทางการประเมิน
<b>ตัวบ่งชี้ที่ 2</b> การเชื่อมโยงเครือข่ายการเรียนรู้ในตำบล และต่างตำบล	1) มีการสำรวจและรวบรวมแหล่งเรียนรู้และภูมิปัญญาไว้เป็นปัจจุบัน 2) มีการประชาสัมพันธ์และเผยแพร่แหล่งเรียนรู้ และภูมิปัญญาอย่างต่อเนื่อง 3) มีการจัดทำข้อตกลงความร่วมมือหรือเอกสารความร่วมมือกับเครือข่ายและผู้ที่เกี่ยวข้องในชุมชน 4) มีการใช้ประโยชน์ จากแหล่งเรียนรู้ หรือภูมิปัญญาอย่างต่อเนื่อง 5) มีการเชื่อมโยงเครือข่ายแหล่งเรียนรู้ หรือภูมิปัญญา 6) มีการสร้างแรงจูงใจให้แก่ภาคีเครือข่าย เช่น ใ้ประกาศเกียรติคุณ โล่ รางวัล เป็นต้น	1. มีรายชื่อสื่อ/แหล่งการเรียนรู้ และสื่อ/แหล่งการเรียนรู้ ที่มีสอดคล้อง กับหลักสูตรและกิจกรรมที่จัด 2. มีการสำรวจความต้องการการใช้สื่อ/แหล่งการเรียนรู้ ของผู้เรียน วิเคราะห์ผลการสำรวจ และนำผลการสำรวจมาใช้เป็นข้อมูลในการจัดหา สื่อ/แหล่งการเรียนรู้ 3. มีการประชาสัมพันธ์จัดกิจกรรมปฐมนิเทศ หรือแจ้งให้ผู้เรียนทราบว่า กศน.ตำบลมีสื่อ/แหล่งการเรียนรู้ อะไรบ้าง ผู้เรียนจะเข้ามาใช้ได้อย่างไร หรือมีแผนพื้บแนะนำการใช้สื่อ/แหล่งการเรียนรู้ 4. มีรายงานการสำรวจความพึงพอใจการใช้สื่อ/แหล่งการเรียนรู้ อธิบายได้ว่า นำผลการสำรวจความพึงพอใจมาปรับปรุงสื่อ/แหล่งการเรียนรู้ ตรงส่วนใด 5. มีการนำข้อมูลจากการประเมินความพึงพอใจมาปรับปรุงและพัฒนาสื่อหรือแหล่งการเรียนรู้

**เกณฑ์ประเมิน**

ต้องปรับปรุง	ควรปรับปรุง	พอใช้	ดี	ดีมาก
มี 1 ข้อ	มี 2 ข้อ	มี 3 ข้อ	มี 4 ข้อ	มี 5 ข้อ ขึ้นไป
ได้ 1 คะแนน	ได้ 2 คะแนน	ได้ 3 คะแนน	ได้ 4 คะแนน	ได้ 5 คะแนน

ตัวบ่งชี้	เกณฑ์การพัฒนา	แนวทางการประเมิน
<b>ตัวบ่งชี้ที่ 3</b> ชุมชนมีส่วนร่วมในการส่งเสริมการดำเนินงาน กศน.ตำบล	1)ชุมชนมีส่วนร่วมในการวางแผนการพัฒนา กศน. ตำบล 2)ชุมชนมีส่วนร่วมในการพัฒนาอาคารสถานที่ 3)ชุมชนมีส่วนร่วมในสนับสนุนงบประมาณ การจัดหาวัสดุ ครุภัณฑ์ 4)ชุมชนมีส่วนร่วมในการจัดหาบุคลากรช่วยปฏิบัติงาน กศน. ตำบล 5)มีส่วนร่วมในการดูแลรักษา	1. มีหนังสือเชิญประชุม คำสั่งแต่งตั้งคณะทำงาน คณะกรรมการ กศน. ตำบล 2. มีเพิ่มสะสมงานอาสาสมัคร กศน. 3. มีการจัดทำทำเนียบอาสาสมัคร กศน. 4. มีทำเนียบคณะกรรมการ กศน. ตำบล 5. ทำเนียบภูมิปัญญา แหล่งเรียนรู้ 6. MOU ข้อตกลงร่วมมือในการจัดกิจกรรมร่วมกับเครือข่าย 7.รายงานการประชุมคณะกรรมการ กศน.ตำบล 8. อื่นๆ

**เกณฑ์ประเมิน**

ต้องปรับปรุง	ควรปรับปรุง	พอใช้	ดี	ดีมาก
มี 1 ข้อ	มี 2 ข้อ	มี 3 ข้อ	มี 4 ข้อ	มี 5 ข้อ
ได้ 1 คะแนน	ได้ 2 คะแนน	ได้ 3 คะแนน	ได้ 4 คะแนน	ได้ 5 คะแนน



### มาตรฐานที่ 4 ด้านการติดตาม ประเมินผลและรายงานผล

ตัวบ่งชี้	เกณฑ์การพัฒนา	แนวทางการประเมิน
<b>ตัวบ่งชี้ที่ 1</b> การติดตามและประเมินผล	1)มีแผนการติดตามผล 2)มีเครื่องมือในการติดตามผล 3)มีการดำเนินการ ติดตามผล และรวบรวมข้อมูลที่เป็นระบบ 4)มีเครือข่ายร่วมในการติดตามผล 5)มีการสอบถามความพึงพอใจของผู้รับบริการทุกกิจกรรมตามแผนปฏิบัติการ กศน.ตำบล 6)มีกระบวนการในการเก็บรวบรวมข้อมูลที่หลากหลาย 7)มีการนำผลการวิเคราะห์และสังเคราะห์ข้อมูลมาปรับปรุงพัฒนากิจกรรม	1. แผนการกำกับติดตามการดำเนินงาน รายงานการกำกับติดตามการดำเนินงาน ภาพถ่ายการกำกับติดตามการดำเนินงาน 2. เครื่องมือประเมินผลการดำเนินงาน รายงานการประเมินผลการดำเนินงาน หลักฐานการนำผลการประเมินมาพัฒนางาน

#### เกณฑ์ประเมิน

ต้องปรับปรุง	ควรปรับปรุง	พอใช้	ดี	ดีมาก
มี 1 ข้อ	มี 2 ข้อ	มี 3 ข้อ	มี 4 ข้อ	มี 5 ข้อ
ได้ 1 คะแนน	ได้ 2 คะแนน	ได้ 3 คะแนน	ได้ 4 คะแนน	ได้ 5 คะแนน

ตัวบ่งชี้	เกณฑ์การพัฒนา	แนวทางการประเมิน
<b>ตัวบ่งชี้ที่ 2</b> การสรุปผลและการรายงานผล	1) มีการรายงานผลการปฏิบัติงานตามระยะเวลาที่กำหนด 2) มีการจัดทำสรุปผลการปฏิบัติงานประจำปี 3) รายงานผลต่อคณะกรรมการ กศน. ตำบล 4) รายงานผลต่อหน่วยงานต้นสังกัด 5) รายงานผลต่อชุมชนและภาคีเครือข่าย	1. โครงการทุกโครงการมีการระบุตัวบ่งชี้ความสำเร็จ มีการกำหนดเกณฑ์การประเมินความสำเร็จชัดเจน 2. มีหลักฐานการรายงานผลการปฏิบัติงานต่อผู้เกี่ยวข้อง เช่น บันทึกการประชุม การประชุมชี้แจง ฯลฯ 3. รายงานผลการดำเนินงาน ตามแผน / โครงการ / กิจกรรม / ตัวชี้วัด 4. หลักฐานการเผยแพร่ผลการดำเนินงาน 5. อื่น ๆ เช่น ภาพถ่าย เครื่องมือการกำกับติดตาม เป็นต้น

### เกณฑ์ประเมิน

ต้องปรับปรุง	ควรปรับปรุง	พอใช้	ดี	ดีมาก
มี 1 ข้อ	มี 2 ข้อ	มี 3 ข้อ	มี 4 ข้อ	มี 5 ข้อ
ได้ 1 คะแนน	ได้ 2 คะแนน	ได้ 3 คะแนน	ได้ 4 คะแนน	ได้ 5 คะแนน

3. เกณฑ์การประเมินในระดับตัวบ่งชี้ หลังจากคณะผู้ประเมินได้ดำเนินการเก็บรวบรวมและวิเคราะห์ข้อมูลแล้ว คณะผู้ประเมินจะนำผลการวิเคราะห์มาพิจารณาเพื่อตัดสินผลการประเมิน โดยมีแนวทางการพิจารณา ดังนี้

3.1 วิเคราะห์ข้อมูลที่รวบรวมได้ตามเกณฑ์การพิจารณาในแต่ละตัวบ่งชี้ โดยถ้าผลการวิเคราะห์ข้อมูลเป็นไปตามเกณฑ์การพิจารณาที่กำหนด จึงจะถือว่าผ่านตามเกณฑ์การพิจารณาในข้อนั้น ๆ

3.3 พิจารณาว่า ตัวบ่งชี้ที่กำหนดเกณฑ์การให้คะแนนเป็นประเภทใด ซึ่งการประเมินตามมาตรฐาน มีเกณฑ์การให้คะแนน 3 ลักษณะ ได้แก่

1) การให้คะแนนเป็นระดับขั้นความสำเร็จ (Milestones) เป็นแบบนับข้อเรียงตามลำดับ โดยจะต้องมีการปฏิบัติตามลำดับขั้นตั้งแต่เริ่มต้นขั้น 1 – ตามลำดับ หากในตัวบ่งชี้ใดที่มีข้อ 1 – 5 จะได้ 5 คะแนน ในขณะที่ตัวบ่งชี้ใด ไม่มีในข้อ 1 แต่มีข้อ 3 4 และ 5 ก็ถือว่าตัวบ่งชี้ขั้นนั้นไม่ได้คะแนน

2) การให้คะแนนแบบนับจำนวนข้อ กำหนด เช่น มาตรฐานที่ 1 ตัวบ่งชี้ที่ 1.1 มีจำนวนทั้งหมด 4 ข้อ ถ้ามีจำนวน 2 ข้อ ซึ่งเป็นข้อใดก็ได้ จะได้ 2 คะแนน

แต่ละตัวบ่งชี้มีการกำหนดการให้คะแนนเป็นแต่ละลักษณะดังนี้

มาตรฐาน/ตัวบ่งชี้ที่	ระดับขั้น ความสำเร็จ	นับจำนวนข้อ	คะแนน
<b>มาตรฐานที่ 1 ด้านบริหารจัดการ</b>			
<b>ตัวบ่งชี้ที่ 1.1</b> อาคาร สภาพเหมาะสม มั่นคง แข็งแรง ปลอดภัย และมีสภาพแวดล้อมที่เอื้อต่อการ จัดการเรียนรู้ ปรัชญา	✓		
<b>ตัวบ่งชี้ 1.2</b> สื่อ อุปกรณ์ ครุภัณฑ์ และสิ่งอำนวยความสะดวก ในการจัดการเรียนรู้	✓		
<b>ตัวบ่งชี้ 1.3</b> การบริหารงบประมาณ	✓		
<b>ตัวบ่งชี้ 1.4</b> บุคลากร ปฏิบัติงานครอบคลุมตามภารกิจที่ กำหนด	✓		
<b>มาตรฐานที่ 2 ด้านการจัดกิจกรรมการเรียนรู้</b>			
<b>ตัวบ่งชี้ 2.1</b> เป็นศูนย์ข้อมูลข่าวสารของชุมชน(Information Center)	✓		
<b>ตัวบ่งชี้ 2.2</b> เป็นศูนย์สร้างโอกาสการเรียนรู้ (Opportunity Center)	✓		
<b>ตัวบ่งชี้ 2.3</b> เป็นศูนย์การเรียนรู้ชุมชน(Learning Center)	✓		
<b>ตัวบ่งชี้ 2.4</b> เป็นศูนย์ชุมชน(Community Center)	✓		

<b>มาตรฐานที่ 3 ด้านการมีส่วนร่วม</b>			
ตัวบ่งชี้ 3.1 ชุมชนมีส่วนร่วมในการจัดกิจกรรม กศน. ตำบล	✓		
ตัวบ่งชี้ 3.2 _การเชื่อมโยงเครือข่ายการเรียนรู้ในตำบล และต่างตำบล	✓		
ตัวบ่งชี้ 3.3 ชุมชนมีส่วนร่วมในการส่งเสริมการดำเนินงาน กศน.ตำบล	✓		
<b>มาตรฐานที่ 4 ด้านการติดตาม ประเมินผลและรายงานผล</b>			
ตัวบ่งชี้ 4.1 การติดตามและประเมินผล	✓		
ตัวบ่งชี้ 4.2 การสรุปผลและการรายงานผล	✓		

3) ให้คะแนน ให้สอดคล้องกับประเภทของเกณฑ์การให้คะแนน คะแนนที่ได้ เป็นคะแนนของตัวบ่งชี้

4) นำคะแนนที่ได้ เปรียบเทียบกับเกณฑ์การประเมิน 5 ระดับ ดังนี้

ดีมาก ได้คะแนนเท่ากับ 5 โดยพิจารณาจากข้อมูลการตรวจเยี่ยม ตรวจสอบ กศน. ตำบลที่มีผลการดำเนินงานในระดับดีมาก และความสอดคล้องกับรายงานการประเมินตนเอง

ดี ได้คะแนนเท่ากับ 4 โดยพิจารณาจากข้อมูลการตรวจเยี่ยม ตรวจสอบ กศน.ตำบลที่มีผลการดำเนินงานในระดับดี และความสอดคล้องกับรายงานการประเมินตนเอง

พอใช้ ได้คะแนนเท่ากับ 3 โดยพิจารณาจากข้อมูลการตรวจเยี่ยม ตรวจสอบ กศน. ตำบลที่มีผลการดำเนินงานในระดับพอใช้ และความสอดคล้องกับรายงานการประเมินตนเอง

ควรปรับปรุง ได้คะแนนเท่ากับ 2 โดยพิจารณาจากข้อมูลการตรวจเยี่ยม ตรวจสอบ กศน.ตำบลที่มีผลการดำเนินงานในระดับควรปรับปรุง และความสอดคล้องกับรายงานการประเมินตนเอง

ต้องปรับปรุง ได้คะแนนเท่ากับ 1 โดยพิจารณาจากข้อมูลการตรวจเยี่ยม ตรวจสอบ กศน.ตำบลที่มีผลการดำเนินงานในระดับต้องปรับปรุง และความสอดคล้องกับรายงานการประเมินตนเอง

## ตอนที่ 4

### การเขียนรายงานการประเมินคุณภาพ กศน.ตำบล

รายงานการประเมินคุณภาพ กศน.ตำบล โดยต้นสังกัด เป็นเอกสารที่คณะกรรมการประเมินจัดทำขึ้น เพื่อรายงานผลการประเมินให้ กศน.ตำบลทราบถึงระดับคุณภาพของผลการดำเนินงาน กิจกรรมที่โดดเด่น เป็นแนวปฏิบัติที่ดีที่สามารถเผยแพร่หรือเป็นต้นแบบให้ กศน.ตำบลอื่นได้ กิจกรรมที่จะต้องปรับปรุงพัฒนา และการให้ข้อเสนอแนะในการพัฒนาที่เป็นรูปธรรม ซึ่ง กศน.ตำบลนำไปปฏิบัติได้ง่ายและบังเกิดผลได้จริง

รายงานการประเมินคุณภาพสถานศึกษา ประกอบด้วย

## รายงานการประเมินคุณภาพกศน.ตำบลโดยต้นสังกัด

กศน.ตำบล.....

อำเภอ / เขต .....

ไตรมาสที่.....

ปีงบประมาณ .....

ประเมินระหว่างวันที่ .....

สำนักงานส่งเสริมการศึกษานอกระบบและการศึกษาตามอัธยาศัยจังหวัด.....

## สารบัญ

## หน้า

บทสรุปสำหรับผู้บริหาร

แบบประเมินมาตรฐาน กศน.ตำบล 1

ตอนที่ 1 ข้อมูลทั่วไป

ตอนที่ 2 ข้อมูลการประเมิน

บันทึกการสังเกต

แบบประเมินมาตรฐานกศน.ตำบล 2

แบบสรุปผลการประเมินมาตรฐาน กศน.ตำบล

บันทึก

## บทสรุปสำหรับหัวหน้า กศน.ตำบล

## (Executive Summary)

เกริ่นนำ .....

.....

วัตถุประสงค์การประเมิน .....

.....

ระยะเวลาและวิธีการประเมิน .....

.....

ผลการประเมิน .....

.....

จุดเด่นของสถานศึกษา .....

.....

.....

จุดที่ควรพัฒนา .....

.....

ข้อเสนอแนะในการพัฒนา .....

.....

## คณะกรรมการประเมินคุณภาพ กศน.ตำบล โดยต้นสังกัด

..... ประธานกรรมการ

(.....)

..... กรรมการ

(.....)

..... กรรมการ

(.....)

..... กรรมการ

(.....)

.....เลขานุการคณะกรรมการ

(.....)



แบบประเมินมาตรฐาน กศน.ตำบล  
ปี 2554

แบบประเมิน มาตรฐาน  
กศน.ตำบล 1

คำชี้แจง

1. แบบประเมินชุดนี้ใช้ในการประเมินมาตรฐาน กศน.ตำบล ปี 2554 มี 2 ตอน ได้แก่  
ตอนที่ 1 ข้อมูลทั่วไป  
ตอนที่ 2 ข้อมูลการประเมินตามมาตรฐาน กศน.ตำบล
2. การประเมินมาตรฐาน กศน.ตำบล มีวัตถุประสงค์เพื่อตรวจสอบการดำเนินงานตาม  
มาตรฐาน กศน.ตำบล
3. ในการประเมินมาตรฐาน กศน.ตำบล ปี 2554 ให้ผู้ประเมินพิจารณาจากหลักฐาน  
ประกอบในการให้คะแนน และให้บันทึกข้อสังเกตประกอบการประเมินด้วย

ตอนที่ 1 ข้อมูลทั่วไป

1. ชื่อ กศน.ตำบล/แขวง.....
2. สถานที่ตั้ง.....ตำบล/แขวง.....  
อำเภอ/เขต.....จังหวัด/กทม.....  
โทรศัพท์.....โทรสาร.....  
E-mail.....
3. ลักษณะอาคาร ☐ เอกเทศ ☐ อาศัยแต่มีสัดส่วนชัดเจน(ระบุ).....  
  
☐ อาศัยแต่ไม่มีสัดส่วนชัดเจน(ระบุ).....
4. พื้นที่ ใช้สอย ของ กศน.ตำบล  
มีขนาด กว้าง.....เมตร ยาว.....เมตร
5. หัวหน้า กศน.ตำบล ชื่อ.....วุฒิการศึกษา.....  
โทรศัพท์..... E – mail.....

## ตอนที่ 2 ข้อมูลการประเมิน

## มาตรฐานที่ 1 ด้านการบริหารจัดการ

ตัวบ่งชี้		เกณฑ์การพิจารณา			มี	ไม่มี	ข้อสังเกต
1. อาคาร สภาพเหมาะสม มั่นคง แข็งแรง ปลอดภัย และมีสภาพแวดล้อมที่ เอื้อต่อการจัดการเรียนรู้		1.สภาพอาคารอยู่ในสภาพมั่นคง แข็งแรง และ ปลอดภัย 2.สถานที่มีความเป็นสัดส่วน หรือมีความเป็น เอกเทศ 3.สถานที่ตั้งอยู่ในพื้นที่ที่ประชาชนสามารถมาใช้ บริการได้สะดวก 4. มีการจัดสภาพแวดล้อมที่สะอาด ร่มรื่น สวยงามทั้งภายในและภายนอก 5.มีพื้นที่การใช้สอยในการจัดกิจกรรมการเรียนรู้ ที่เพียงพอ 6.มีการเปิดบริการอย่างน้อย 5 วัน/สัปดาห์ (กิจกรรม/การบริการ) ๗. มรระบบสาธารณูปโภค เช่น ไฟฟ้า ประปา โทรศัพท์ อินเทอร์เน็ต					
เกณฑ์ประเมิน					รวม.....ข้อ		
ต้องปรับปรุง	ควรปรับปรุง	พอใช้	ดี	ดีมาก	ผลการประเมิน  .....คะแนน		
มี 2ข้อ	มี 3 ข้อ	มี 4 ข้อ	มี 5 ข้อ	มี 6 ข้อ ขึ้นไป			
ได้ 1 คะแนน	ได้ 2 คะแนน	ได้ 3 คะแนน	ได้ 4 คะแนน	ได้ 5 คะแนน			

มาตรฐานที่ 1 ด้านการบริหารจัดการ

ตัวบ่งชี้	เกณฑ์การพิจารณา	มี	ไม่มี	ข้อสังเกต
2. สื่อ อุปกรณ์ ครุภัณฑ์ และสิ่งอำนวยความสะดวกในการจัดการเรียนรู้	1. มีสื่อการสอนและอุปกรณ์การเรียน เช่น แบบเรียน คู่มือ ชุดการเรียนรู้ อุปกรณ์กีฬา ครอบคลุมทุกหลักสูตร 2. มีโต๊ะ เก้าอี้ หรือนั่งสำหรับอ่านหนังสืออย่างเพียงพอทั้งภายใน ภายนอก สำหรับผู้ใช้บริการ 3. มีหนังสือพิมพ์ วารสาร สื่อเอกสาร สิ่งพิมพ์ 4. มีที่วางหนังสือพิมพ์ มีตู้ ชั้นใส่เอกสาร อย่างเพียงพอ 5. มีสื่ออิเล็กทรอนิกส์ เช่น CD VCD DVD 6. มีโทรทัศน์ เครื่องเล่น CD VCD DVD 7. มีชุดรับสัญญาณดาวเทียม (ETV) 8. มีอุปกรณ์สำนักงาน เช่น เครื่องคอมพิวเตอร์ เครื่องถ่ายเอกสาร โทรศัพท์ โปรเจกเตอร์ เป็นต้น 9. มีเครื่องคอมพิวเตอร์สำหรับให้บริการ อย่างน้อย 6 เครื่อง พร้อมสัญญาณอินเทอร์เน็ต 10. มีเครื่องขยายเสียง เช่น Megaphone Boxphone ฯลฯ			
เกณฑ์ประเมิน		รวม.....ข้อ		
ต้องปรับปรุง	ควรปรับปรุง	พอใช้	ดี	ดีมาก
มี 1- 2 ข้อ	มี 3- 4 ข้อ	มี 5 - 6ข้อ	มี 7-8 ข้อ	มี 9 ข้อขึ้นไป
ได้ 1 คะแนน	ได้ 2 คะแนน	ได้ 3 คะแนน	ได้ 4 คะแนน	ได้ 5 คะแนน
ผลการประเมิน .....,คะแนน				

## มาตรฐานที่ 1 ด้านการบริหารจัดการ

ตัวบ่งชี้		เกณฑ์การพิจารณา			มี	ไม่มี	ข้อสังเกต
3. การบริหารงบประมาณ		1. มีแผนงาน/โครงการ/กิจกรรม จัดขอ งบประมาณ จากต้นสังกัด 2. มีแผนงาน/โครงการ/กิจกรรม เพื่อขอรับการ สนับสนุนงบประมาณจากภาคีเครือข่าย 3. มีแผนการใช้งบประมาณ 4. มีการควบคุมการใช้งบประมาณอย่างมี ประสิทธิภาพ 5. มีการรายงานผลการใช้งบประมาณ					
เกณฑ์ประเมิน					รวม.....ข้อ		
ต้องปรับปรุง	ควรปรับปรุง	พอใช้	ดี	ดีมาก	ผลการประเมิน  .....คะแนน		
มี 1 ข้อ	มี 2ข้อ	มี 3ข้อ	มี 4 ข้อ	มี 5 ข้อ			
ได้ 1 คะแนน	ได้ 2 คะแนน	ได้ 3 คะแนน	ได้ 4 คะแนน	ได้ 5 คะแนน			

## มาตรฐานที่ 1 ด้านการบริหารจัดการ

ตัวบ่งชี้		เกณฑ์การพิจารณา			มี	ไม่มี	ข้อสังเกต
4. บุคลากร ปฏิบัติงานครอบคลุมตามภารกิจที่กำหนด		1.มีหัวหน้า กศน.ตำบล อยู่ปฏิบัติงานประจำ ตามสัญญาจ้าง 2.มีความรับผิดชอบ รับผิดชอบต่อหน้าที่ของตนเอง 3. มีคณะกรรมการ กศน.ตำบล ที่เป็นปัจจุบัน 4.. มีอาสาสมัคร กศน. 5.. มีอาสาสมัครส่งเสริมการอ่าน 6.. มี ครู กศน.ประเภทอื่น เช่น ครู กศน. ตำบล ครูประจำกลุ่ม วิทยากรวิชาชีพ ครูสอนเสริม ครูประจำศูนย์การเรียนรู้ชุมชน ภูมิปัญญา เป็นต้น 7. มีการพัฒนาตนเองอย่างต่อเนื่อง 8. มีภาคีเครือข่ายร่วมจัดกิจกรรม 9. มีการสร้างขวัญกำลังใจให้แก่บุคลากร					
เกณฑ์ประเมิน					รวม.....ข้อ		
ต้องปรับปรุง	ควรปรับปรุง	พอใช้	ดี	ดีมาก	ผลการประเมิน  .....คะแนน		
มี 1-4 ข้อ	มี 5 ข้อ	มี 6 ข้อ	มี 7 ข้อ	มี 8 ข้อขึ้นไป			
ได้ 1 คะแนน	ได้ 2 คะแนน	ได้ 3 คะแนน	ได้ 4 คะแนน	ได้ 5 คะแนน			

## มาตรฐานที่ 2 ด้านการจัดกิจกรรมการเรียนรู้

ตัวบ่งชี้		เกณฑ์การพิจารณา			มี	ไม่มี	ข้อสังเกต
1.เป็นศูนย์ข้อมูลข่าวสารของชุมชน (Information Center)		1. มีการสำรวจ รวบรวม จัดเก็บข้อมูลชุมชนครอบคลุม ครบถ้วนและเป็นปัจจุบัน 2. มีการประมวลผลและจัดทำระบบฐานข้อมูลระดับตำบล 3. มีการนำเสนอข้อมูลสารสนเทศ ข่าวสาร ทั้งภายในและภายนอกชุมชน ที่เป็นประโยชน์ต่อการดำรงชีวิต ในรูปแบบต่างๆ เช่น แผนภูมิ เอกสาร นิทรรศการ ป้ายประกาศ เป็นต้น 4. มีการเผยแพร่ข้อมูลข่าวสารที่เป็นประโยชน์ต่อชุมชนผ่านสื่ออิเล็กทรอนิกส์ เช่น เว็บไซต์ เคเบิล วิทยุชุมชน ทีวีดี เป็นต้น 5. มีแผนและทิศทางในการพัฒนา กศน. ระดับตำบล 6. มีแผนปฏิบัติการประจำปี ของ กศน.ตำบล					
เกณฑ์ประเมิน					รวม.....ข้อ		
ต้องปรับปรุง	ควรปรับปรุง	พอใช้	ดี	ดีมาก	ผลการประเมิน  .....คะแนน		
มี 1 ข้อ	มี 2ข้อ	มี 3ข้อ	มี 4 ข้อ	มี 5 ข้อ ขึ้นไป			
ได้ 1 คะแนน	ได้ 2 คะแนน	ได้ 3 คะแนน	ได้ 4 คะแนน	ได้ 5 คะแนน			

### มาตรฐานที่ 2 ด้านการจัดกิจกรรมการเรียนรู้

ตัวบ่งชี้	เกณฑ์การพิจารณา				มี	ไม่มี	ข้อสังเกต
2. เป็นศูนย์สร้างโอกาสการเรียนรู้ (Opportunity Center)	1. มีการประสานงานตามแผนการส่งเสริมการเรียนรู้ร่วมกับหน่วยงานภาคีเครือข่ายในพื้นที่และหน่วยงานตามบันทึกข้อตกลงความร่วมมือ (MOU) เช่น สคบ. สอศ. สสวท. กระทรวง ICT เป็นต้น 2. มีการจัดกิจกรรมการเรียนรู้ร่วมกับหน่วยงานภาคีเครือข่าย 3. มีการจัดมูมร่วมกับหน่วยงานตามบันทึกข้อตกลงความร่วมมือ (MOU) เช่น สคบ. สอศ. กระทรวง ICT สสวท. เป็นต้น 4. ร่วมกับภาคีเครือข่ายในชุมชนเพื่อเผยแพร่องค์ความรู้สู่ชุมชน 5. มีการจัดทำ Website กศน. ตำบล เพื่อเผยแพร่ข้อมูลเพื่อการเรียนรู้ของชุมชน						
เกณฑ์ประเมิน					รวม.....ข้อ		
ต้องปรับปรุง	ควรปรับปรุง	พอใช้	ดี	ดีมาก	ผลการประเมิน  .....คะแนน		
มี 1 ข้อ	มี 2ข้อ	มี 3ข้อ	มี 4 ข้อ	มี 5 ข้อ			
ได้ 1	ได้ 2	ได้ 3	ได้ 4	ได้ 5			
คะแนน	คะแนน	คะแนน	คะแนน	คะแนน			



## มาตรฐานที่ 2 ด้านการจัดกิจกรรมการเรียนรู้

ตัวบ่งชี้		เกณฑ์การพิจารณา			มี	ไม่มี	ข้อสังเกต
3. เป็นศูนย์การเรียนรู้ชุมชน (Learning Center)		1. มีการจัดกิจกรรมส่งเสริมการเรียนรู้หนังสือ 2. มีการจัดกิจกรรมการศึกษานอกระบบระดับการศึกษาขั้นพื้นฐาน 3. มีการจัดกิจกรรมการศึกษาเพื่อพัฒนาอาชีพ 4. มีการจัดกิจกรรมการศึกษาเพื่อพัฒนาทักษะชีวิต 5. มีการจัดกิจกรรมการศึกษาเพื่อพัฒนาสังคมและชุมชน 6. มีการจัดกิจกรรมการศึกษาตามอัธยาศัย เช่น การส่งเสริมการอ่าน จัดบริการสื่อ(สื่อสิ่งพิมพ์ สื่ออิเล็กทรอนิกส์ วิทยุชุมชน หอกระจายข่าว Student Channel ETV) เป็นต้น 7. มีการบูรณาการปรัชญาของเศรษฐกิจพอเพียงในการจัดกิจกรรมการเรียนรู้ 8. มีการออกแบบกิจกรรมการเรียนรู้ที่สอดคล้องกับสภาพปัญหาของชุมชนและความต้องการของกลุ่มเป้าหมาย เช่น ผู้สูงอายุ เด็กเร่ร่อน เด็กออกกลางคัน ทหารกองประจำการ กลุ่มผู้ต้องขัง กลุ่มคนพิการ กลุ่ม อสม. เป็นต้น					
เกณฑ์ประเมิน					รวม.....ข้อ		
ต้องปรับปรุง	ควรปรับปรุง	พอใช้	ดี	ดีมาก	ผลการประเมิน  .....คะแนน		
มี 1-3 ข้อ	มี 4ข้อ	มี 5ข้อ	มี 6 ข้อ	มี 7 ข้อขึ้นไป			
ได้ 1 คะแนน	ได้ 2 คะแนน	ได้ 3 คะแนน	ได้ 4 คะแนน	ได้ 5 คะแนน			

## มาตรฐานที่ 2 ด้านการจัดกิจกรรมการเรียนรู้

ตัวบ่งชี้		เกณฑ์การพิจารณา			มี จำนวน ครั้ง (ระบุ)	ไม่มี	ข้อสังเกต
4. เป็นศูนย์ชุมชน (Community Center)		มีการส่งเสริมการจัดกิจกรรมของชุมชน อย่างต่อเนื่อง เช่น เวทีชาวบ้าน เวทีประชาธิปไตย ตลาดนัดอาชีพ กิจกรรมวันสำคัญทางศาสนา หรือวันสำคัญอื่น ๆ เป็นต้น					
เกณฑ์ประเมิน					รวม.....ครั้ง		
ต้องปรับปรุง	ควรปรับปรุง	พอใช้	ดี	ดีมาก	ผลการประเมิน  .....คะแนน		
มี 1 กิจกรรม/ต่อปี	มี 2 กิจกรรม/ต่อปี	มี 3 กิจกรรม/ต่อปี	มี 4 กิจกรรม/ต่อปี	มี 5 กิจกรรม ขึ้นไป/ต่อปี			
ได้ 1 คะแนน	ได้ 2 คะแนน	ได้ 3 คะแนน	ได้ 4 คะแนน	ได้ 5 คะแนน			

## มาตรฐานที่ 3 ด้านการมีส่วนร่วม

ตัวบ่งชี้		เกณฑ์การพิจารณา			มี	ไม่มี	ข้อสังเกต
1 ชุมชนมีส่วนร่วมในการจัดกิจกรรม กศน.ตำบล		1.ชุมชนมีส่วนร่วมในการประชาสัมพันธ์ให้ประชาชน และทุกภาคส่วนเข้ามามีส่วนร่วมจัดกิจกรรม กศน.  2.ชุมชนมีส่วนร่วมในการวางแผนจัดกิจกรรม กศน.  3.ชุมชนมีส่วนร่วมในการดำเนินงานจัดกิจกรรม กศน.  4.ชุมชนมีส่วนร่วมในการนิเทศ ติดตามผลการดำเนินการจัดกิจกรรม กศน.  5.ชุมชนมีส่วนร่วมในการนำผลการประเมินมาปรับปรุงและพัฒนา กศน.ตำบล					
เกณฑ์ประเมิน					รวม.....ข้อ		
ต้องปรับปรุง	ควรปรับปรุง	พอใช้	ดี	ดีมาก	ผลการประเมิน  .....คะแนน		
มี 1 ข้อ	มี 2ข้อ	มี 3ข้อ	มี 4 ข้อ	มี 5 ข้อ			
ได้ 1 คะแนน	ได้ 2 คะแนน	ได้ 3 คะแนน	ได้ 4 คะแนน	ได้ 5 คะแนน			

## มาตรฐานที่ 3 ด้านการมีส่วนร่วม

ตัวบ่งชี้		เกณฑ์การพิจารณา			มี	ไม่มี	ข้อสังเกต
2. การเชื่อมโยงเครือข่ายการเรียนรู้ในตำบล และต่างตำบล		1. มีการสำรวจและรวบรวมแหล่งเรียนรู้ และภูมิปัญญาไว้เป็นปัจจุบัน 2. มีการประชาสัมพันธ์และเผยแพร่แหล่งเรียนรู้ และภูมิปัญญาอย่างต่อเนื่อง 3. มีการจัดทำข้อตกลงความร่วมมือหรือเอกสารความร่วมมือกับเครือข่ายและผู้เกี่ยวข้องในชุมชน 4. มีการใช้ประโยชน์ จากแหล่งเรียนรู้ หรือภูมิปัญญาอย่างต่อเนื่อง 5. มีการเชื่อมโยงเครือข่ายแหล่งเรียนรู้ หรือภูมิปัญญา 6. มีการสร้างแรงจูงใจให้แก่ภาคีเครือข่าย เช่น ใบประกาศเกียรติคุณ โล่ รางวัล เป็นต้น					
เกณฑ์ประเมิน					รวม.....ข้อ		
ต้องปรับปรุง	ควรปรับปรุง	พอใช้	ดี	ดีมาก	ผลการประเมิน  .....คะแนน		
มี 1 ข้อ	มี 2 ข้อ	มี 3 ข้อ	มี 4 ข้อ	มี 5 ข้อขึ้นไป			
ได้ 1 คะแนน	ได้ 2 คะแนน	ได้ 3 คะแนน	ได้ 4 คะแนน	ได้ 5 คะแนน			

## มาตรฐานที่ 3 ด้านการมีส่วนร่วม

ตัวบ่งชี้		เกณฑ์การพิจารณา			มี	ไม่มี	ข้อสังเกต
3. ชุมชนมีส่วนร่วม ในการส่งเสริมการ ดำเนินงาน กศน.ตำบล		1.ชุมชนมีส่วนร่วมในการวางแผนการพัฒนา กศน. ตำบล 2.ชุมชนมีส่วนร่วมในการพัฒนาอาคาร สถานที่ 3.ชุมชนมีส่วนร่วมในสนับสนุนงบประมาณ การจัดหาวัสดุ ครุภัณฑ์ 4.ชุมชนมีส่วนร่วมในการจัดหาบุคลากรช่วย ปฏิบัติงาน กศน. ตำบล 5.ชุมชนมีส่วนร่วมในการดูแลรักษา					
เกณฑ์ประเมิน					รวม.....ข้อ		
ต้องปรับปรุง	ควรปรับปรุง	พอใช้	ดี	ดีมาก	ผลการประเมิน  .....คะแนน		
มี 1 ข้อ	มี 2ข้อ	มี 3ข้อ	มี 4 ข้อ	มี 5 ข้อ			
ได้ 1 คะแนน	ได้ 2 คะแนน	ได้ 3 คะแนน	ได้ 4 คะแนน	ได้ 5 คะแนน			

## มาตรฐานที่ 4 ด้านการติดตาม ประเมินผลและรายงานผล

ตัวบ่งชี้		เกณฑ์การพิจารณา			มี	ไม่มี	ข้อสังเกต
1 การติดตามผล และ ประเมินผล		1. มีแผนการติดตามผล 2. มีเครื่องมือในการติดตามผล 3. มีการดำเนินการ ติดตามผล และรวบรวม ข้อมูลที่เป็นระบบ 4. มีเครือข่ายร่วมในการติดตามผล 5. มีการสอบถามความพึงพอใจของผู้รับบริการ ทุกกิจกรรมตามแผนปฏิบัติการ กศน.ตำบล 6. มีกระบวนการในการเก็บรวบรวมข้อมูล ที่หลากหลาย 7. มีการนำผลการวิเคราะห์และสังเคราะห์ข้อมูล มาปรับปรุงพัฒนากิจกรรม					
เกณฑ์ประเมิน					รวม.....ข้อ		
ต้องปรับปรุง	ควรปรับปรุง	พอใช้	ดี	ดีมาก	ผลการประเมิน  .....คะแนน		
มี 1 ข้อ	มี 2ข้อ	มี 3ข้อ	มี 4 ข้อ	มี 5 ข้อ			
ได้ 1 คะแนน	ได้ 2 คะแนน	ได้ 3 คะแนน	ได้ 4 คะแนน	ได้ 5 คะแนน			

## มาตรฐานที่ 4 ด้านการนิเทศติดตามและรายงานผล

ตัวบ่งชี้		เกณฑ์การพิจารณา			มี	ไม่มี	ข้อสังเกต
2 การสรุปผลและ การรายงานผล		1. มีการรายงานผลการปฏิบัติงานตามระยะเวลาที่กำหนด 2. มีการจัดทำสรุปผลการปฏิบัติงานประจำปี 3. รายงานผลต่อคณะกรรมการ กศน.ตำบล 4. รายงานผลต่อหน่วยงานต้นสังกัด 5. รายงานผลต่อชุมชนและภาคีเครือข่าย					
เกณฑ์ประเมิน					รวม.....ข้อ		
ต้องปรับปรุง	ควรปรับปรุง	พอใช้	ดี	ดีมาก	ผลการประเมิน  .....คะแนน		
มี 1 ข้อ	มี 2ข้อ	มี 3ข้อ	มี 4 ข้อ	มี 5 ข้อ			
ได้ 1 คะแนน	ได้ 2 คะแนน	ได้ 3 คะแนน	ได้ 4 คะแนน	ได้ 5 คะแนน			

บันทึกข้อสังเกต

.....

.....

.....

.....

.....

.....

.....

.....

.....

.....

.....

.....

.....

.....

.....

.....

ลงชื่อ.....ผู้ประเมิน  
(.....)

ลงชื่อ.....ผู้ประเมิน  
(.....)

ลงชื่อ.....ผู้ประเมิน  
(.....)



แบบประเมินมาตรฐาน  
กศน.ตำบล 2

แบบสรุปผลการประเมินมาตรฐาน กศน.ตำบล.....  
อำเภอ.....จังหวัด.....

มาตรฐาน	ตัวบ่งชี้	ผลการประเมิน	สรุปข้อสังเกต
1 ด้านการบริหารจัดการ	1.1 อาคาร สภาพเหมาะสม มั่นคง แข็งแรง ปลอดภัย และมีสภาพแวดล้อมที่เอื้อต่อการ จัดการเรียนรู้ 1. 2 สื่อ อุปกรณ์ ครุภัณฑ์ และสิ่งอำนวยความสะดวก ในการจัดการเรียนรู้ 1.3 การบริหารงบประมาณ 1.4 บุคลากร ปฏิบัติงานครอบคลุมตาม ภารกิจที่กำหนด		
รวม			
2 ด้านการจัดกิจกรรม การเรียนรู้	2.1 เป็นศูนย์ข้อมูลข่าวสารของชุมชน (Information Center) 2.2 เป็นศูนย์สร้างโอกาสการเรียนรู้ (Opportunity Center) 2.3 เป็นศูนย์การเรียนรู้ชุมชน (Learning Center) 2.4 เป็นศูนย์ชุมชน (Community Center)		
รวม			

มาตรฐาน	ตัวบ่งชี้	ผลการประเมิน	สรุปข้อสังเกต
3 ด้านการมีส่วนร่วม	3.1 ชุมชนมีส่วนร่วมในการจัดกิจกรรม กศน. ตำบล 3.2 มีการเชื่อมโยงเครือข่ายการเรียนรู้ใน ตำบล และต่างตำบล 3.3 ชุมชนมีส่วนร่วมในการส่งเสริมการ ดำเนินงาน กศน.ตำบล		
รวม			
4 ด้านการติดตาม ประเมินผลและรายงาน ผล	4.1 การติดตามผล และประเมินผล 4.2 การสรุปผลและการรายงานผล		
รวม			
เฉลี่ยรวมทุกด้าน			

บันทึก

.....

.....

.....

.....

.....

.....

.....

.....

.....

.....

.....

.....

.....

.....

.....

ลงชื่อ.....ผู้ประเมิน  
(.....)

ลงชื่อ.....ผู้ประเมิน  
(.....)

ลงชื่อ.....ผู้ประเมิน  
(.....)

### เอกสารอ้างอิง

สำนักงานส่งเสริมการศึกษานอกระบบและการศึกษาตามอัธยาศัย. 2553. คู่มือการประเมินคุณภาพ  
สถานศึกษาโดยต้นสังกัด. จากกลุ่มพัฒนาการศึกษานอกโรงเรียน สำนักงาน กศน. เว็บไซต์  
<http://203.146.15.33/0405>.

สำนักงานส่งเสริมการศึกษานอกระบบและการศึกษาตามอัธยาศัย. 2554. มาตรฐาน กศน. ตำบล ปี 2554.  
กรุงเทพฯ : โรงพิมพ์ชุมนุมสหกรณ์การเกษตรแห่งประเทศไทย.

## ภาคผนวก



คำสั่งสำนักงาน กศน. จังหวัดเลย

ที่ 22 / 2555

เรื่อง แต่งตั้งคณะกรรมการดำเนินการจัดทำคู่มือประเมินคุณภาพ กศน.ตำบลโดยต้นสังกัด

ตามที่สำนักงาน กศน. ได้มีการกำหนดมาตรฐาน กศน.ตำบล 2554 ขึ้น ซึ่งกศน.ตำบลเป็นหน่วยจัดการศึกษาในพื้นที่ สังกัดสำนักงานส่งเสริมการศึกษานอกระบบและการศึกษาตามอัธยาศัย เพื่อเป็นการเตรียมความพร้อมที่จะขับเคลื่อนระบบประกันคุณภาพภายในของสถานศึกษา ให้พัฒนาและสะท้อนคุณภาพการจัดการศึกษาที่สอดคล้องกับมาตรฐานการศึกษาของชาติ มาตรฐานคุณภาพการศึกษากายนอก และมาตรฐานการศึกษานอกระบบและการศึกษาตามอัธยาศัย รวมไปถึงมาตรฐาน กศน. ตำบล ซึ่งต้องได้รับการพัฒนาให้มีความพร้อม เหมาะสมในการให้บริการ และกิจกรรมการเรียนรู้ตามพันธกิจงานของ กศน. เพื่อให้การดำเนินการพัฒนาคุณภาพ มาตรฐาน กศน.ตำบลเป็นไปด้วยความเรียบร้อยและเกิดผลดีแก่ทางราชการ จึงอาศัยอำนาจตามคำสั่งสำนักงานปลัดกระทรวงศึกษาธิการ ที่ 270/2551 ลงวันที่ 5 มีนาคม 2551 เรื่อง มอบอำนาจให้ผู้อำนวยการสำนักงานส่งเสริมการศึกษานอกระบบและการศึกษาตามอัธยาศัยจังหวัด และผู้อำนวยการสำนักงานส่งเสริมการศึกษานอกระบบและการศึกษาตามอัธยาศัยกรุงเทพมหานครปฏิบัติราชการแทน จึงแต่งตั้งคณะกรรมการดำเนินการดังนี้

1. คณะกรรมการที่ปรึกษา มีหน้าที่ให้คำปรึกษาแนะนำเกี่ยวกับการพัฒนาคุณภาพ ตามมาตรฐาน กศน.ตำบล

นายบุญโชค พลดาหาญ ผอ.สำนักงาน กศน.จังหวัดเลย

2. คณะร่างคู่มือประเมินคุณภาพ กศน.ตำบลโดยต้นสังกัด มีหน้าที่รับผิดชอบ วิเคราะห์ข้อมูลพื้นฐาน มาตรฐาน กศน.ตำบล เครื่องมือศึกษาสภาพและนิเทศ กศน.ตำบล เพื่อจัดทำเอกสาร คู่มือ เครื่องมือในการพัฒนามาตรฐาน กศน.ตำบล นำไปทดลองใช้ ประเมินผลการใช้ ปรับปรุงเครื่องมือ ประกอบด้วย

- |                        |                               |               |
|------------------------|-------------------------------|---------------|
| 1. นายคุณนัย ชมคำ      | ผู้อำนวยการ กศน.อำเภอเมืองเลย | ประธานกรรมการ |
| 2. นางวิไลวรรณ ไชยโสภะ | ผู้อำนวยการ กศน.อำเภอนาแห้ว   | กรรมการ       |
| 3. นางสาวสมร พงษ์พันธ์ | ผู้อำนวยการ กศน.อำเภอหนองหิน  | กรรมการ       |

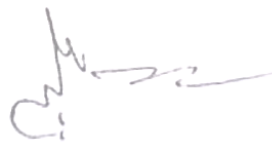
4. นายชาญวิทย์ จักรไชย	ผู้อำนวยการ กศน.อำเภอภูเรือ	กรรมการ
5. นายกิตติพงษ์ โกษาจันทร์	ผู้อำนวยการ กศน.อำเภอปากชม	กรรมการ
6. นางสาวสังวาล สุวรรณโสภา	ผู้อำนวยการ กศน.อำเภอผาขาว	กรรมการ
7. ว่าที่ร.ต.หญิงทิวพร จุมศรีสิงห์	ผู้อำนวยการ กศน.อำเภอภูกระดึง	กรรมการ
8. ว่าที่ร.ต.ศุภสันต์ ภาณุตานนท์	ผู้อำนวยการ กศน.อำเภอนาด้วง	กรรมการ
9. นางปิยะนุช กุณวณิช	ผู้อำนวยการ กศน.อำเภอเอราวัณ	กรรมการ
10. นางณัฐญา คำสิงห์	ผู้อำนวยการ กศน.อำเภอวังสะพุง	กรรมการ
11. นายประเด็จ แปลงกันทา	ผู้อำนวยการ กศน.อำเภอเชียงคาน	กรรมการ
12. นายพรศักดิ์ ธรรมวานิช	ผู้อำนวยการ กศน.อำเภอภูหลวง	กรรมการ
13. นายเพชรตะบอง ไพศุณย์	ผู้อำนวยการ กศน.อำเภอด่านซ้าย	กรรมการ
14. นายสุพัฒน์ สุวรรณสิงห์	ผู้อำนวยการ กศน.อำเภอท่าลี่	กรรมการและเลขานุการ
15. นางสาวณัฐวดี คิมยะราช	นักวิชาการศึกษา	กรรมการและผู้ช่วยเลขานุการ
16. นางนิชาภา งามนาเสียว	ครูอาสา ฯ กศน.อำเภอปากชม	กรรมการและผู้ช่วยเลขานุการ

ให้คณะกรรมการที่ได้รับการแต่งตั้งปฏิบัติหน้าที่ให้เต็มความสามารถและเกิดผลดีแก่ทาง

ราชการ

ทั้งนี้ ตั้งแต่บัดนี้เป็นต้นไป

สั่ง ณ วันที่ 1 เดือนกุมภาพันธ์ พ.ศ. 2555



(นายบุญโชค พลดาหาญ)

ผู้อำนวยการสำนักงานส่งเสริมการศึกษานอกระบบและการศึกษาตามอัธยาศัยจังหวัดเลย

มาตรฐาน กศน.ตำบล ปี 2554

ของ

สำนักงาน กศน.



## มาตรฐาน กศน.ตำบล

มาตรฐาน กศน.ตำบล ประกอบด้วย 4 ด้าน คือ

1. ด้านการบริหารจัดการ มี 4 ตัวบ่งชี้ ได้แก่

- 1) อาคาร สภาพเหมาะสม มั่นคง แข็งแรง ปลอดภัย และมีสภาพแวดล้อมที่เอื้อต่อการจัดการเรียนรู้
- 2) สื่อ อุปกรณ์ ครุภัณฑ์ และสิ่งอำนวยความสะดวกในการจัดการเรียนรู้
- 3) การบริหารงบประมาณ
- 4) บุคลากร ปฏิบัติงานครอบคลุมตามภารกิจที่กำหนด

2. ด้านการจัดกิจกรรมการเรียนรู้ มี 4 ตัวบ่งชี้ ได้แก่

- 1) เป็นศูนย์ข้อมูลข่าวสารของชุมชน(Information Center)
- 2) เป็นศูนย์สร้างโอกาสการเรียนรู้(Opportunity Center)
- 3) เป็นศูนย์การเรียนรู้ชุมชน(Learning Center)
- 4) เป็นศูนย์ชุมชน(Community Center)

3. ด้านการมีส่วนร่วม มี 3 ตัวบ่งชี้ ได้แก่

- 1) ชุมชนมีส่วนร่วมในการจัดกิจกรรม กศน. ตำบล
- 2) มีการเชื่อมโยงเครือข่ายการเรียนรู้ในตำบล และต่างตำบล
- 3) ชุมชนมีส่วนร่วมในการส่งเสริมการดำเนินงาน กศน.ตำบล

4. ด้านการติดตาม ประเมินผลและรายงานผล มี 2 ตัวบ่งชี้ ได้แก่

- 1) การติดตามและประเมินผล
- 2) การสรุปผลและการรายงานผล

## มาตรฐานและตัวบ่งชี้ กศน.ตำบล

### มาตรฐานที่ 1 ด้านบริหารจัดการ

ตัวบ่งชี้ที่ 1 อาคาร สภาพเหมาะสม มั่นคง แข็งแรง ปลอดภัย และมีสภาพแวดล้อมที่เอื้อต่อการจัดการเรียนรู้

เกณฑ์การพิจารณา

1. สภาพอาคารอยู่ในสภาพเหมาะสม มั่นคง แข็งแรง และปลอดภัย
2. มีการจัดสภาพแวดล้อมที่สะอาด ร่มรื่น สวยงามทั้งภายในและภายนอก
3. มีพื้นที่การใช้สอยในการจัดกิจกรรมการเรียนรู้ที่เพียงพอ
4. สถานที่มีความเป็นสัดส่วน หรือมีความเป็นเอกเทศ
5. มีการเปิดบริการอย่างน้อย 5 วัน/สัปดาห์(กิจกรรม/การบริการ)
6. สถานที่ตั้งอยู่ในพื้นที่ที่ประชาชนสามารถมาใช้บริการได้สะดวก
7. มีระบบสาธารณูปโภคเช่น ไฟฟ้า ประปา โทรศัพท์ อินเทอร์เน็ต

เกณฑ์ประเมิน

ต้องปรับปรุง	ควรปรับปรุง	พอใช้	ดี	ดีมาก
มี 2 ข้อ	มี 3 ข้อ	มี 4 ข้อ	มี 5 ข้อ	มี 6 ข้อ ขึ้นไป
ได้ 1 คะแนน	ได้ 2 คะแนน	ได้ 3 คะแนน	ได้ 4 คะแนน	ได้ 5 คะแนน

ตัวบ่งชี้ที่ 2 สื่อ อุปกรณ์ ครุภัณฑ์ และสิ่งอำนวยความสะดวกในการจัดการเรียนรู้

เกณฑ์การพิจารณา

1. มีสื่อการสอนและอุปกรณ์การเรียน เช่น แบบเรียน คู่มือ ชุดการเรียนรู้ อุปกรณ์กีฬา ครอบคลุมทุกหลักสูตร
2. มีโต๊ะ เก้าอี้ หรือที่นั่งสำหรับอ่านหนังสืออย่างเพียงพอทั้งภายใน ภายนอก สำหรับผู้ให้บริการ
3. มีหนังสือพิมพ์ วารสาร สื่อเอกสาร สิ่งพิมพ์
4. มีที่วางหนังสือพิมพ์ มีตู้ ชั้นใส่เอกสาร อย่างเพียงพอ
5. มีสื่ออิเล็กทรอนิกส์ เช่น CD VCD DVD
6. มีโทรทัศน์ เครื่องเล่น CD VCD DVD
7. มีชุดรับสัญญาณดาวเทียม (ETV)
8. มีอุปกรณ์สำนักงาน เช่น เครื่องคอมพิวเตอร์ เครื่องถ่ายเอกสาร โทรศัพท์ โพรเจกเตอร์ เป็นต้น
9. มีเครื่องคอมพิวเตอร์สำหรับให้บริการ อย่างน้อย 6 เครื่อง พร้อมสัญญาณอินเทอร์เน็ต
10. มีเครื่องขยายเสียง เช่น Megaphone Boxphone ฯลฯ
11. อื่น ๆ

#### เกณฑ์ประเมิน

ต้องปรับปรุง	ควรปรับปรุง	พอใช้	ดี	ดีมาก
มี 1-2 ข้อ	มี 3-4 ข้อ	มี 5 - 6 ข้อ	มี 7-8 ข้อ	มี 9 ข้อขึ้นไป
ได้ 1 คะแนน	ได้ 2 คะแนน	ได้ 3 คะแนน	ได้ 4 คะแนน	ได้ 5 คะแนน

#### ตัวบ่งชี้ที่ 3 การบริหารงบประมาณ

##### เกณฑ์การพิจารณา

1. มีแผนงาน/โครงการ/กิจกรรม จัดของงบประมาณจากต้นสังกัด
2. มีแผนงาน/โครงการ/กิจกรรม เพื่อขอรับการสนับสนุนงบประมาณจากภาคีเครือข่าย
3. มีแผนการใช้งบประมาณ
4. มีการควบคุมการใช้งบประมาณอย่างมีประสิทธิภาพ
5. มีการรายงานผลการใช้งบประมาณ
6. อื่น ๆ

เกณฑ์ประเมิน

ต้องปรับปรุง	ควรปรับปรุง	พอใช้	ดี	ดีมาก
มี 1 ข้อ	มี 2 ข้อ	มี 3 ข้อ	มี 4 ข้อ	มี 5 ข้อ
ได้ 1 คะแนน	ได้ 2 คะแนน	ได้ 3 คะแนน	ได้ 4 คะแนน	ได้ 5 คะแนน

ตัวบ่งชี้ที่ 4 บุคลากร ปฏิบัติงานครอบคลุมตามภารกิจที่กำหนดเกณฑ์การพิจารณา

1. มีหัวหน้า กศน.ตำบล อยู่ปฏิบัติงานประจำตามสัญญาจ้าง
2. มีความรับผิดชอบ รับผิดชอบหน้าที่ของตนเอง
3. มีคณะกรรมการ กศน.ตำบล ที่เป็นปัจจุบัน
4. มีอาสาสมัคร กศน.
5. มีอาสาสมัครส่งเสริมการอ่าน
6. มี ครู กศน.ประเภทอื่น เช่น ครู กศน. ตำบล ครูประจำกลุ่ม วิทยากรวิชาชีพ ครูสอนเสริม  
ครูประจำศูนย์การเรียนรู้ชุมชน ภูมิปัญญา เป็นต้น
7. มีการพัฒนาตนเองอย่างต่อเนื่อง
8. มีภาคีเครือข่ายร่วมจัดกิจกรรม
9. มีการสร้างขวัญกำลังใจให้แก่บุคลากร

เกณฑ์ประเมิน

ต้องปรับปรุง	ควรปรับปรุง	พอใช้	ดี	ดีมาก
มี 1-4 ข้อ	มี 5 ข้อ	มี 6 ข้อ	มี 7 ข้อ	มี 8 ข้อ ขึ้นไป
ได้ 1 คะแนน	ได้ 2 คะแนน	ได้ 3 คะแนน	ได้ 4 คะแนน	ได้ 5 คะแนน

## มาตรฐานที่ 2 ด้านการจัดกิจกรรมการเรียนรู้

ตัวบ่งชี้ที่ 1 เป็นศูนย์ข้อมูลข่าวสารของชุมชน (Information Center)

### เกณฑ์การพิจารณา

1. มีการสำรวจ รวบรวม จัดเก็บข้อมูลชุมชนครอบคลุม ครบถ้วนและเป็นปัจจุบัน
2. มีการประมวลผลและจัดทำระบบฐานข้อมูลระดับตำบล
3. มีการนำเสนอข้อมูลสารสนเทศ ข่าวสาร ทั้งภายในและภายนอกชุมชน ที่เป็นประโยชน์ต่อการดำรงชีวิต ในรูปแบบต่างๆ เช่น แผนภูมิ เอกสาร นิทรรศการ ป้ายประกาศ เป็นต้น
4. มีการเผยแพร่ข้อมูลข่าวสารที่เป็นประโยชน์ต่อชุมชนผ่านสื่ออิเล็กทรอนิกส์ เช่น เว็บไซต์ เคเบิลวิทยุชุมชน วิดีโอ เป็นต้น
5. มีแผนและทิศทางในการพัฒนา กศน. ตำบล
6. มีแผนปฏิบัติการประจำปี ของ กศน.ตำบล

### เกณฑ์ประเมิน

ต้องปรับปรุง	ควรปรับปรุง	พอใช้	ดี	ดีมาก
มี 1 ข้อ	มี 2 ข้อ	มี 3 ข้อ	มี 4 ข้อ	มี 5 ข้อ ขึ้นไป
ได้ 1 คะแนน	ได้ 2 คะแนน	ได้ 3 คะแนน	ได้ 4 คะแนน	ได้ 5 คะแนน

ตัวบ่งชี้ที่ 2 เป็นศูนย์สร้างโอกาสการเรียนรู้ (Opportunity Center)

### เกณฑ์การพิจารณา

1. มีการประสานงานตามแผนการส่งเสริมการเรียนรู้ร่วมกับหน่วยงานภาคีเครือข่ายในพื้นที่ และหน่วยงานตามบันทึกข้อตกลงความร่วมมือ (MOU) เช่น สคบ. สอศ. สสวท. กระทรวง ICT เป็นต้น
2. มีการจัดกิจกรรมการเรียนรู้ร่วมกับหน่วยงานภาคีเครือข่าย
3. มีการจัดมูมร่วมกับหน่วยงานตามบันทึกข้อตกลงความร่วมมือ (MOU) เช่น สคบ. สอศ. กระทรวง ICT สสวท. เป็นต้น
4. ร่วมกับภาคีเครือข่ายในชุมชนเพื่อเผยแพร่องค์ความรู้สู่ชุมชน
5. มีการจัดทำ Website กศน. ตำบล เพื่อเผยแพร่ข้อมูลเพื่อการเรียนรู้ของชุมชน

เกณฑ์ประเมิน

ต้องปรับปรุง	ควรปรับปรุง	พอใช้	ดี	ดีมาก
มี 1 ข้อ	มี 2 ข้อ	มี 3 ข้อ	มี 4 ข้อ	มี 5 ข้อ
ได้ 1	ได้ 2	ได้ 3	ได้ 4	ได้ 5
คะแนน	คะแนน	คะแนน	คะแนน	คะแนน

ตัวบ่งชี้ที่ 3 เป็นศูนย์การเรียนรู้ชุมชน(Learning Center)เกณฑ์การพิจารณา

1. มีการจัดกิจกรรมส่งเสริมการเรียนรู้หนังสือ
2. มีการจัดกิจกรรมการศึกษานอกระบบ ระดับการศึกษาขั้นพื้นฐาน
3. มีการจัดกิจกรรมการศึกษาเพื่อพัฒนาอาชีพ
4. มีการจัดกิจกรรมการศึกษาเพื่อพัฒนาทักษะชีวิต
5. มีการจัดกิจกรรมการศึกษาเพื่อพัฒนาสังคมและชุมชน
6. มีการจัดกิจกรรมการศึกษาตามอัธยาศัย เช่น การส่งเสริมการอ่าน จัดบริการสื่อ(สื่อสิ่งพิมพ์ สื่ออิเล็กทรอนิกส์ วิทยุชุมชน หอกระจายข่าว Student Channel ETV) เป็นต้น
7. มีการบูรณาการปรัชญาของเศรษฐกิจพอเพียง ในการจัดกิจกรรมการเรียนรู้
8. มีการออกแบบกิจกรรมการเรียนรู้ที่สอดคล้องกับสภาพปัญหาของชุมชนและความต้องการของกลุ่มเป้าหมาย เช่น ผู้สูงอายุ เด็กเร่ร่อน เด็กออกกลางคัน ทหารกองประจำการ กลุ่มผู้ต้องขัง กลุ่มคนพิการ กลุ่ม อสม. เป็นต้น

เกณฑ์ประเมิน

ต้องปรับปรุง	ควรปรับปรุง	พอใช้	ดี	ดีมาก
มี 1-3 ข้อ	มี 4 ข้อ	มี 5 ข้อ	มี 6 ข้อ	มี 7 ข้อ ขึ้นไป
ได้ 1	ได้ 2	ได้ 3	ได้ 4	ได้ 5
คะแนน	คะแนน	คะแนน	คะแนน	คะแนน

ตัวบ่งชี้ที่ 4 เป็นศูนย์ชุมชน(Community Center)เกณฑ์การพิจารณา

มีการส่งเสริมการจัดกิจกรรมของชุมชน อย่างต่อเนื่อง เช่น เวทีชาวบ้าน เวทีประชาธิปไตย ตลาดนัดอาชีพ กิจกรรมวันสำคัญทางศาสนาหรือวันสำคัญอื่น ๆ เป็นต้น

เกณฑ์ประเมิน

ต้องปรับปรุง	ควรปรับปรุง	พอใช้	ดี	ดีมาก
มี 1 กิจกรรม/ ต่อปี	มี 2 กิจกรรม/ต่อปี	มี 3 กิจกรรม/ต่อปี	มี 4 กิจกรรม/ต่อปี	มี 5 กิจกรรมขึ้น ไป/ต่อปี
ได้ 1 คะแนน	ได้ 2 คะแนน	ได้ 3 คะแนน	ได้ 4 คะแนน	ได้ 5 คะแนน

### มาตรฐานที่ 3 ด้านการมีส่วนร่วม

ตัวบ่งชี้ที่ 1 ชุมชนมีส่วนร่วมในการจัดกิจกรรม กศน. ตำบล

#### เกณฑ์การพิจารณา

1. ชุมชนมีส่วนร่วมในการประชาสัมพันธ์ให้ประชาชน และทุกภาคส่วนเข้ามามีส่วนร่วมจัดกิจกรรม กศน.
2. ชุมชนมีส่วนร่วมในการวางแผนจัดกิจกรรม กศน.
3. ชุมชนมีส่วนร่วมในการดำเนินงานจัดกิจกรรม กศน.
4. ชุมชนมีส่วนร่วมในการนิเทศ ติดตามผลการดำเนินการจัดกิจกรรม กศน.
5. ชุมชนมีส่วนร่วมในการนำผลการประเมินมาปรับปรุงและพัฒนา กศน.ตำบล

#### เกณฑ์ประเมิน

ต้องปรับปรุง	ควรปรับปรุง	พอใช้	ดี	ดีมาก
มี 1 ข้อ	มี 2 ข้อ	มี 3 ข้อ	มี 4 ข้อ	มี 5 ข้อ
ได้ 1 คะแนน	ได้ 2 คะแนน	ได้ 3 คะแนน	ได้ 4 คะแนน	ได้ 5 คะแนน

ตัวบ่งชี้ที่ 2 การเชื่อมโยงเครือข่ายการเรียนรู้ในตำบล และต่างตำบล

#### เกณฑ์การพิจารณา

1. มีการสำรวจและรวบรวมแหล่งเรียนรู้ และภูมิปัญญาไว้เป็นปัจจุบัน
2. มีการประชาสัมพันธ์และเผยแพร่แหล่งเรียนรู้ และภูมิปัญญาอย่างต่อเนื่อง
3. มีการจัดทำข้อตกลงความร่วมมือหรือเอกสารความร่วมมือกับเครือข่ายและผู้ที่เกี่ยวข้องในชุมชน
4. มีการใช้ประโยชน์ จากแหล่งเรียนรู้ หรือภูมิปัญญาอย่างต่อเนื่อง
5. มีการเชื่อมโยงเครือข่ายแหล่งเรียนรู้ หรือภูมิปัญญา
6. มีการสร้างแรงจูงใจให้แก่ภาคีเครือข่าย เช่น ใบประกาศเกียรติคุณ โล่ รางวัล เป็นต้น



เกณฑ์ประเมิน

ต้องปรับปรุง	ควรปรับปรุง	พอใช้	ดี	ดีมาก
มี 1 ข้อ	มี 2 ข้อ	มี 3 ข้อ	มี 4 ข้อ	มี 5 ข้อ ขึ้นไป
ได้ 1 คะแนน	ได้ 2 คะแนน	ได้ 3 คะแนน	ได้ 4 คะแนน	ได้ 5 คะแนน

ตัวบ่งชี้ที่ 3 ชุมชนมีส่วนร่วมในการส่งเสริมการดำเนินงาน กศน.ตำบลเกณฑ์การพิจารณา

1. ชุมชนมีส่วนร่วมในการวางแผนการพัฒนา กศน. ตำบล
2. ชุมชนมีส่วนร่วมในการพัฒนาอาคาร สถานที่
3. ชุมชนมีส่วนร่วมในสนับสนุนงบประมาณ การจัดหาวัสดุ ครุภัณฑ์
4. ชุมชนมีส่วนร่วมในการจัดหาบุคลากรช่วยปฏิบัติงาน กศน. ตำบล
5. มีส่วนร่วมในการดูแลรักษา

เกณฑ์ประเมิน

ต้องปรับปรุง	ควรปรับปรุง	พอใช้	ดี	ดีมาก
มี 1 ข้อ	มี 2 ข้อ	มี 3 ข้อ	มี 4 ข้อ	มี 5 ข้อ
ได้ 1 คะแนน	ได้ 2 คะแนน	ได้ 3 คะแนน	ได้ 4 คะแนน	ได้ 5 คะแนน

### มาตรฐานที่ 4 ด้านการติดตาม ประเมินผลและรายงานผล

#### ตัวบ่งชี้ที่ 1 การติดตามและประเมินผล

##### เกณฑ์การพิจารณา

1. มีแผนการติดตามผล
2. มีเครื่องมือในการติดตามผล
3. มีการดำเนินการ ติดตามผล และรวบรวมข้อมูลที่เป็นระบบ
4. มีเครือข่ายร่วมในการติดตามผล
5. มีการสอบถามความพึงพอใจของผู้รับบริการทุกกิจกรรมตามแผนปฏิบัติการ กศน.ตำบล
6. มีกระบวนการในการเก็บรวบรวมข้อมูลที่หลากหลาย
7. มีการนำผลการวิเคราะห์และสังเคราะห์ข้อมูลมาปรับปรุงพัฒนากิจกรรม

##### เกณฑ์ประเมิน

ต้องปรับปรุง	ควรปรับปรุง	พอใช้	ดี	ดีมาก
มี 1 ข้อ	มี 2 ข้อ	มี 3 ข้อ	มี 4 ข้อ	มี 5 ข้อ
ได้ 1 คะแนน	ได้ 2 คะแนน	ได้ 3 คะแนน	ได้ 4 คะแนน	ได้ 5 คะแนน

ตัวบ่งชี้ที่ 2 การสรุปผลและการรายงานผลเกณฑ์การพิจารณา

1. มีการรายงานผลการปฏิบัติงานตามระยะเวลาที่กำหนด
2. มีการจัดทำสรุปผลการปฏิบัติงานประจำปี
3. รายงานผลต่อคณะกรรมการ กศน.ตำบล
4. รายงานผลต่อหน่วยงานต้นสังกัด
5. รายงานผลต่อชุมชนและภาคีเครือข่าย

เกณฑ์ประเมิน

ต้องปรับปรุง	ควรปรับปรุง	พอใช้	ดี	ดีมาก
มี 1 ข้อ	มี 2 ข้อ	มี 3 ข้อ	มี 4 ข้อ	มี 5 ข้อ
ได้ 1 คะแนน	ได้ 2 คะแนน	ได้ 3 คะแนน	ได้ 4 คะแนน	ได้ 5 คะแนน

## คณะผู้จัดทำ

### คณะที่ปรึกษา

นายบุญโชค พลคาหาญ

ผู้อำนวยการ สำนักงาน กศน.จังหวัดเลย

### คณะทำงานยกร่าง

- |  |                               |
|--|-------------------------------|
| 1. นายคุณนัย ขมคำ                            | ผู้อำนวยการ กศน.อำเภอเมืองเลย |
| 2. นายสุพัฒน์ สุวรรณสิงห์                    | ผู้อำนวยการ กศน.อำเภอท่าลี่   |
| 3. นางวิไลวรรณ ไชยโสภา                       | ผู้อำนวยการ กศน.อำเภอนาแห้ว   |
| 4. นางสาวสมร พงษ์พันธ์                       | ผู้อำนวยการ กศน.อำเภอหนองหิน  |
| 5. นายชาญวิทย์ จักรไชย                       | ผู้อำนวยการ กศน.อำเภอภูเรือ   |
| 6. นายกิตติพงษ์ โกษาจันทร์                   | ผู้อำนวยการ กศน.อำเภอปากชม    |
| 7. นางสาวสังวาล สุวรรณโสภา                   | ผู้อำนวยการ กศน.อำเภอผาขาว    |
| 8. ว่าที่ร.ต.หญิงทิวพร จูมศรีสิงห์           | ผู้อำนวยการ กศน.อำเภอภูกระดึง |
| 9. ว่าที่ร.ต.ศุภสันต์ ภวภูตานนท์ ณ มหาสารคาม | ผู้อำนวยการ กศน.อำเภอนาคู     |
| 10. นางปิยะนุช กุณวณิช                       | ผู้อำนวยการ กศน.อำเภอเอราวัณ  |
| 11. นางณัฐญา คำสิงห์                         | ผู้อำนวยการ กศน.อำเภอวังสะพุง |
| 12. นายประเด็จ แปลงกันทา                     | ผู้อำนวยการ กศน.อำเภอเชียงคาน |
| 13. นายพรศักดิ์ ธรรมวานิช                    | ผู้อำนวยการ กศน.อำเภอภูหลวง   |
| 14. นายเพชรตะบองไพศุนย์                      | ผู้อำนวยการ กศน.อำเภอด่านซ้าย |
| 15. นางนิชาภา งามนาเสียว                     | ครูอาสาสมัคร กศน. อำเภอปากชม  |
| 16. นางสาวณัฐวดี คิมยะราช                    | นักวิชาการศึกษา               |

### เรียบเรียง และจัดพิมพ์

- |                        |                              |
|------------------------|------------------------------|
| นายสุพัฒน์ สุวรรณสิงห์ | ผู้อำนวยการ กศน.อำเภอท่าลี่  |
| นางนิชาภา งามนาเสียว   | ครูอาสาสมัคร กศน. อำเภอปากชม |
| นางสาวณัฐวดี คิมยะราช  | นักวิชาการศึกษา              |